



BỘ TÀI NGUYÊN VÀ MÔI TRƯỜNG
VIỆN KHOA HỌC KHÍ TƯỢNG THỦY VĂN VÀ BIẾN ĐỔI KHÍ HẬU

THÔNG BÁO KHÍ TƯỢNG NÔNG NGHIỆP THÁNG II/2015



HÀ NỘI, THÁNG III/2015

LỜI NÓI ĐẦU

Thông báo và Dự báo khí tượng nông nghiệp do Phòng Giám sát và Dự báo khí tượng nông nghiệp, Trung tâm Nghiên cứu khí tượng nông nghiệp, Viện Khoa học Khí tượng Thủy văn và Biến đổi khí hậu, soạn thảo và xuất bản hàng tháng.

Bản tin Thông báo và Dự báo khí tượng nông nghiệp được xây dựng trên cơ sở nguồn dữ liệu:

- 56 trạm khí tượng và 29 trạm khí tượng nông nghiệp do Trung tâm Khí tượng Thủy văn Quốc gia cung cấp;
- Bản tin Dự báo thời tiết tuần do Trung tâm Dự báo Khí tượng Thủy văn Trung ương cung cấp;
- Bản tin Dự báo khí hậu (1 tháng, 3 tháng) do Trung tâm Nghiên cứu Khí tượng - Khí hậu, Viện Khoa học Khí tượng Thủy văn và Biến đổi khí hậu cung cấp;
- Báo cáo tổng hợp tình hình sản xuất nông nghiệp hàng tháng ở các vùng sinh thái nông nghiệp do Trung tâm Thông tin, Bộ Nông nghiệp và Phát triển Nông thôn cung cấp;
- Số liệu thống kê về diện tích, năng suất, sản lượng của các cây trồng chính do Tổng cục Thống kê cung cấp.

Mọi ý kiến đóng góp xin gửi về Trung tâm Nghiên cứu khí tượng nông nghiệp, Viện Khoa học Khí tượng Thủy văn và Biến đổi khí hậu.

Địa chỉ: 23/62 Nguyễn Chí Thanh, Đống Đa, Hà Nội

Điện thoại: 04.7733372; 047733090-407

Fax: 04.8358626

Email: son.nguyenhong@imh.ac.vn;

Webside: <http://www.imh.ac.vn>



MỤC LỤC

	Trang
I. TÌNH HÌNH KHÍ TƯỢNG THÁNG II/2015.....	1
1. Vùng Tây Bắc.....	1
2. Vùng Việt Bắc.....	2
3. Vùng Đông Bắc.....	4
4. Vùng Đồng bằng Bắc Bộ	5
5. Vùng Bắc Trung Bộ	6
6. Vùng Trung Trung Bộ.....	7
7. Vùng Nam Trung Bộ.....	8
8. Vùng Tây Nguyên	10
9. Vùng Nam Bộ.....	11
II. ẢNH HƯỞNG CỦA ĐIỀU KIỆN KHÍ TƯỢNG ĐỐI VỚI SẢN XUẤT NÔNG NGHIỆP TRONG THÁNG II/2015.....	12
III. DỰ BÁO THỜI TIẾT TRONG THÁNG III/2015 VÀ DỰ BÁO KHÍ HẬU 3 THÁNG III, IV và V/2015	16
1. Về kết quả dự báo thời tiết trong tháng III/2015 [2].....	16
2. Về kết quả dự báo khí hậu 3 tháng III, IV và V/2015 [1].....	17
IV. MỘT SỐ KIẾN NGHỊ	18
V. TÀI LIỆU THAM KHẢO.....	18

I. TÌNH HÌNH KHÍ TƯỢNG THÁNG II/2015

Nền nhiệt độ không khí trung bình trong tháng II/2015 tại hầu hết các địa phương trong cả nước phổ biến ở mức xấp xỉ hoặc dao động xung quanh giá trị TBNN (từ $-1,6^{\circ}\text{C}$ đến $3,0^{\circ}\text{C}$) (hình 10).

Lượng mưa trong tháng tại các địa phương trong cả nước phổ biến ở mức xấp xỉ hoặc dao động xung quanh giá trị TBNN từ -32mm đến $-148,9\text{mm}$ (hình 11).

Tổng số giờ nắng tháng ở hầu hết các địa phương của nước ta phổ biến ở mức xấp xỉ hoặc dao động xung quanh giá trị TBNN (từ -33 giờ đến 101 giờ). Độ ẩm không khí trung bình tháng ở hầu hết các địa phương trong cả nước có giá trị phổ biến ở mức xấp xỉ hoặc dao động xung quanh giá trị TBNN (từ -9% đến 0%).

Chi tiết về diễn biến tình hình khí tượng tháng II/2015 ở từng vùng của nước ta như sau:

1. Vùng Tây Bắc

1.1. Diễn biến nhiệt độ

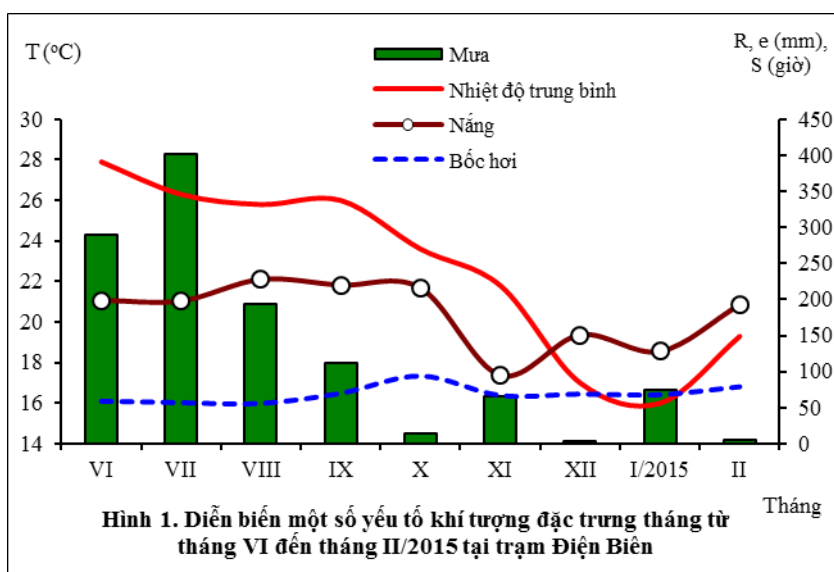
- Nhiệt độ các khu vực thuộc vùng Tây Bắc ở mức xấp xỉ hoặc cao hơn giá trị TBNN (từ $0,7$ đến $2,3^{\circ}\text{C}$); với giá trị nhiệt độ trung bình tháng dao động từ $12,6^{\circ}\text{C}$ (Sìn Hồ) đến $20,2^{\circ}\text{C}$ (Mai Châu) (hình 10).

- Nhiệt độ không khí thấp nhất trung bình tháng phổ biến từ $9,3^{\circ}\text{C}$ đến $17,3^{\circ}\text{C}$, giá trị thấp nhất là 5°C xảy ra vào ngày 6/II tại Mộc Châu.

- Nhiệt độ không khí cao nhất trung bình tháng từ $17,7^{\circ}\text{C}$ (Sìn Hồ) đến $27,3^{\circ}\text{C}$ (Mường Tè), giá trị cao nhất là $37,0^{\circ}\text{C}$ xảy ra vào ngày 27/II tại Mai Châu. Sự biến động của nhiệt độ không khí theo thời gian từ tháng VI/2013 đến tháng II/2015 tại trạm đại diện cho vùng Tây Bắc (Điện Biên) được thể hiện trên hình 1.

1.2. Diễn biến về mưa

- Tổng lượng mưa tháng II/2015 phổ biến ở mức xấp xỉ hoặc thấp hơn giá trị TBNN (-5mm đến -25mm), Một số khu vực có lượng mưa cao hơn TBNN một ít



Hình 1. Diễn biến một số yếu tố khí tượng đặc trưng tháng từ tháng VI đến tháng II/2015 tại trạm Điện Biên

như Chi Nê, Kim Bôi, Mường Tè, một số khu vực cả tháng không có mưa như Yên Châu, Phù Yên. Giá trị tổng lượng mưa tháng phổ biến dao động trong khoảng từ 0mm đến 60mm.

- Lượng mưa ngày cao nhất phổ biến từ 20mm đến 26mm.

- Số ngày mưa trong tháng phổ biến từ 1 đến 12 ngày. Số ngày không mưa liên tục phổ biến từ 5 đến 28 ngày; số ngày mưa liên tục phổ biến từ 1 đến 3 ngày.

Biến trình lượng mưa tháng từ tháng VI/2014 đến tháng II/2015 tại Điện Biên được thể hiện trên hình 1.

1.3. Diễn biến về số giờ nắng, độ ẩm không khí và tổng lượng bốc hơi tháng

- Số giờ nắng tháng II/2015 phổ biến ở mức xấp xỉ hoặc dao động xung quanh giá trị TBNN (từ -14 giờ đến 23 giờ); giá trị tổng số giờ nắng tháng phổ biến từ 36 giờ đến 176 giờ (hình 12).

- Độ ẩm không khí trung bình tháng II/2015 dao động từ 67% đến 84%, phổ biến ở mức xấp xỉ hoặc dao động xung quanh giá trị TBNN (từ -9% đến 3%).

- Tổng lượng bốc hơi tháng II/2015 có giá trị phổ biến từ 33mm đến 105mm. Lượng bốc hơi tháng cao hơn giá trị lượng mưa (10mm đến 100mm). Lượng bốc hơi ngày cao nhất là 10mm xảy ra vào ngày 25/II tại Mộc Châu.

1.4. Các hiện tượng thời tiết đặc biệt

- Gió tây khô nóng xuất hiện một vài nơi trong vùng với số ngày có gió tây khô nóng là 1 - 3 ngày, với cường độ nhẹ;

- Đông xuất hiện một vài nơi trong vùng với số ngày có đông từ 1 đến 2 ngày;

- Mưa phùn xuất hiện một vài nơi trong vùng với số ngày có mưa phùn từ 1 đến 8 ngày.

2. Vùng Việt Bắc

2.1. Diễn biến nhiệt độ

- Nền nhiệt độ không khí tháng II/2015 vùng Việt Bắc ở mức xấp xỉ hoặc cao hơn giá trị TBNN (từ 0,5⁰C đến 2,8⁰C) (hình 10). Diễn biến nhiệt độ không khí trung bình tháng theo thời gian tại Việt Trì được thể hiện trên hình 2;

- Giá trị nhiệt độ không khí trung bình tháng phổ biến từ 11,8⁰C (Sa Pa) đến 19,6⁰C (Lào Cai);

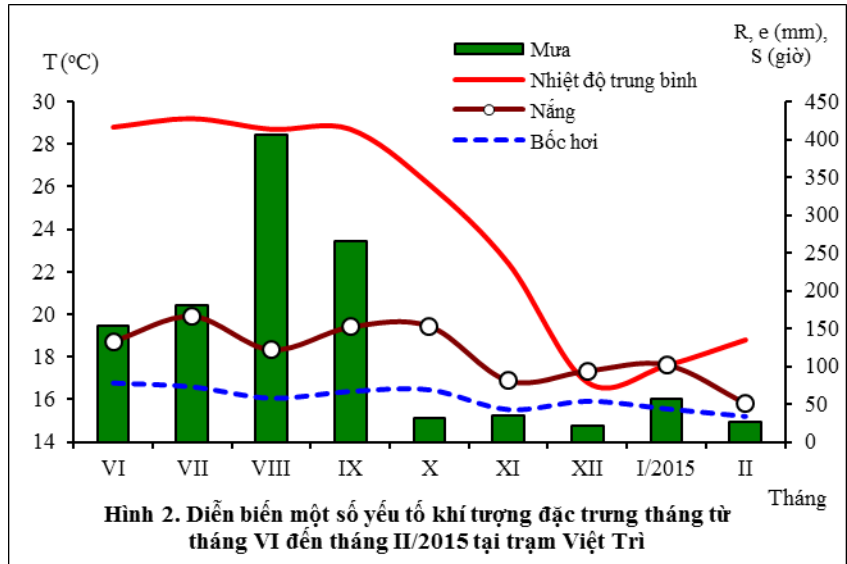
- Giá trị nhiệt độ không khí thấp nhất trung bình từ 8,8⁰C (Sa Pa) đến 17,3⁰C

(Lào Cai), nhiệt độ không khí thấp nhất là $2,3^{\circ}\text{C}$ xảy ra vào ngày 7/II tại Sa Pa.

- Nhiệt độ không khí cao nhất trung bình từ $14,4^{\circ}\text{C}$ (Sa Pa) đến $23,6^{\circ}\text{C}$ (Văn Chấn), nhiệt độ không khí cao nhất là $32,6^{\circ}\text{C}$ xảy ra vào ngày 23/II tại Văn Chấn.

2.2. Diễn biến về mưa

- Tổng lượng mưa tháng ở các địa phương trong vùng chủ yếu từ 5mm đến 40mm, cao nhất là 65mm tại Bắc Quang; tổng lượng mưa tháng phổ biến ở mức xấp xỉ hoặc thấp hơn giá trị TBNN từ (-10mm đến -30mm). Diễn biến của tổng lượng mưa tháng từ tháng



Hình 2. Diễn biến một số yếu tố khí tượng đặc trưng tháng từ tháng VI đến tháng II/2015 tại trạm Việt Trì

VI/2014 đến tháng II/2015 ở trạm Việt Trì (đại diện cho vùng Việt Bắc) được thể hiện trên hình 2.

- Giá trị lượng mưa ngày lớn nhất phổ biến từ 5mm đến 15mm, cao nhất là 33mm xảy ra vào ngày 19/II tại Bắc Quang. Số ngày mưa trong tháng dao động phổ biến từ 9 - 14 ngày. Số ngày mưa liên tục phổ biến từ 2 đến 5 ngày. Số ngày không mưa liên tục phổ biến từ 6 đến 13 ngày.

2.3. Diễn biến về số giờ nắng, độ ẩm không khí và tổng lượng bốc hơi tháng

- Tổng số giờ nắng tháng II/2015 ở các nơi thuộc Việt Bắc có giá trị phổ biến từ 40 giờ đến 90 giờ, cao nhất là 151 giờ (Bắc Quang), phổ biến ở mức xấp xỉ hoặc cao hơn giá trị TBNN 10 giờ đến 100 giờ) (hình 12).

- Độ ẩm không khí trung bình tháng II/2015 phổ biến từ 78 đến 89%; phổ biến ở mức xấp xỉ hoặc thấp hơn giá trị TBNN (-1% đến -7%). Độ ẩm không khí thấp nhất tuyệt đối là 31%, xảy ra vào ngày 21/II tại Mù Căng Chải.

- Lượng bốc hơi tháng ở các nơi trong vùng có giá trị phổ biến từ 30mm đến 80mm, cao nhất là 101mm tại Sapa, và có giá trị ở mức xấp xỉ hoặc cao hơn giá trị lượng mưa (8mm đến 50mm). Lượng bốc hơi ngày cao nhất phổ biến từ 3mm đến 6mm, cao nhất là 13mm, xảy ra vào ngày 24/II tại Sa Pa.

2.4. Các hiện tượng thời tiết đặc biệt

- Mưa phùn xuất hiện một số nơi trong vùng với số ngày có mưa phùn dao động từ 1 đến 9 ngày.

3. Vùng Đông Bắc

3.1. Diễn biến nhiệt độ

- Nhiệt độ không khí trung bình tháng ở các nơi trong vùng ở mức xấp xỉ hoặc cao hơn giá trị TBNN (từ -1,8 đến 3,0⁰C); có giá trị dao động từ 16,1⁰C (Trùng Khánh) đến 19,4⁰C (Uông Bí) (hình 10).

- Nhiệt độ không khí cao nhất

trung bình từ 20,7⁰C (Lạng Sơn, Móng Cái) đến 24,1⁰C (Bảo Lạc), giá trị nhiệt độ cao nhất là 34,0⁰C xảy ra vào ngày 28/II tại Bảo Lạc.

- Nhiệt độ không khí thấp nhất trung bình từ 13,4⁰C (Trùng Khánh) đến 17,7⁰C (Uông Bí), giá trị nhiệt độ không khí thấp nhất là 6,5⁰C xảy ra vào ngày 1/II tại Trùng Khánh. Biến trình nhiệt độ không khí trung bình tháng theo thời gian tại Phù Lễn được thể hiện trên hình 3.

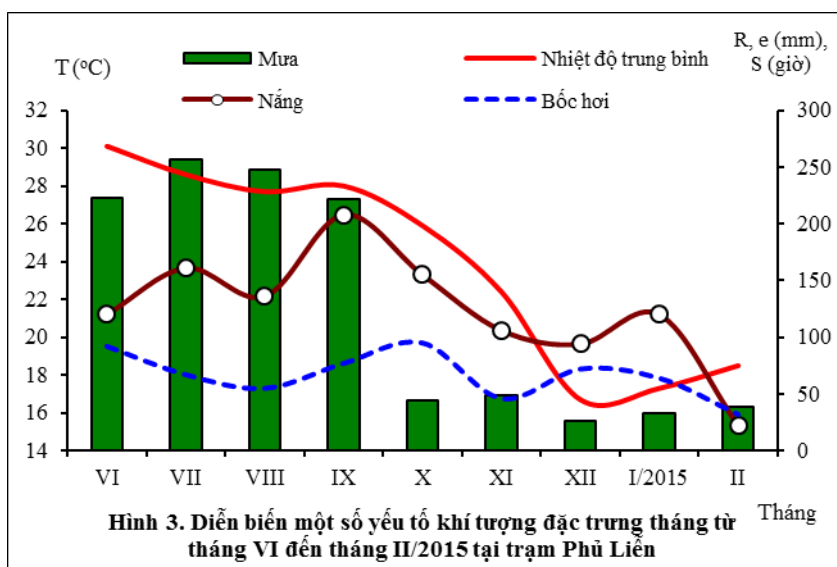
3.2. Diễn biến về mưa

- Lượng mưa tháng II/2013 dao động phổ biến từ 15mm đến 40mm, cao nhất là 53mm tại Uông Bí, phổ biến ở mức xấp xỉ giá trị TBNN (hình 11). Giá trị lượng mưa ngày lớn nhất dao động phổ biến từ 10 đến 30mm, cao nhất là 46mm ngày 14/II tại Uông Bí.

- Số ngày mưa trong tháng phổ biến từ 4 - 14 ngày; số ngày mưa liên tục phổ biến từ 2 đến 5 ngày; số ngày không mưa liên tục phổ biến từ 3 đến 11 ngày. Có thể thấy diễn biến theo thời gian của tổng lượng mưa tháng tại trạm đại diện cho vùng Đông Bắc (trạm Phù Lễn) ở hình 3.

3.3. Diễn biến về số giờ nắng, độ ẩm không khí và tổng lượng bốc hơi tháng

- Số giờ nắng tháng II/2015 đo được ở các nơi trong vùng phổ biến ở mức xấp xỉ hoặc dao động xung quanh giá trị TBNN (-30 giờ đến +50 giờ) (hình 12) và phổ biến dao động trong khoảng từ 22 giờ (Phù Lễn) đến 84 giờ (Lạng Sơn),



Hình 3. Diễn biến một số yếu tố khí tượng đặc trưng tháng từ tháng VI đến tháng II/2015 tại trạm Phù Lễn

cao nhất là 116 giờ tại Bảo Lạc.

- Độ ẩm không khí trung bình tháng II/2015 ở các nơi dao động phổ biến từ 80 đến 90%, ở mức xấp xỉ hoặc cao hơn giá trị TBNN từ 2 đến 5%; giá trị độ ẩm không khí thấp nhất tuyệt đối là 34% xảy ra vào ngày 6/II tại Hữu Lũng.

- Lượng bốc hơi tháng phổ biến từ 20mm đến 60mm, cao nhất là 72mm tại Trùng Khánh. Lượng bốc hơi các khu vực trong vùng phổ biến ở mức xấp xỉ hoặc cao hơn giá trị lượng mưa (từ 10mm đến 20mm). Lượng bốc hơi ngày cao nhất từ 3 - 6mm.

3.4. Các hiện tượng thời tiết đặc biệt

- Mưa phùn xuất hiện nhiều nơi trong vùng với số ngày có mưa phùn dao động từ 1 đến 6 ngày.

4. Vùng Đồng bằng Bắc Bộ

4.1. Diễn biến nhiệt độ

- Nhiệt độ không khí trung bình tháng ở các nơi trong vùng có giá trị dao động từ 18,4⁰C (Văn Lý) đến 19,2⁰C (Láng và Nho Quan), ở mức cao hơn giá trị TBNN (từ 1,5⁰C đến 2,9⁰C) (hình 10);

- Nhiệt độ không khí cao nhất trung

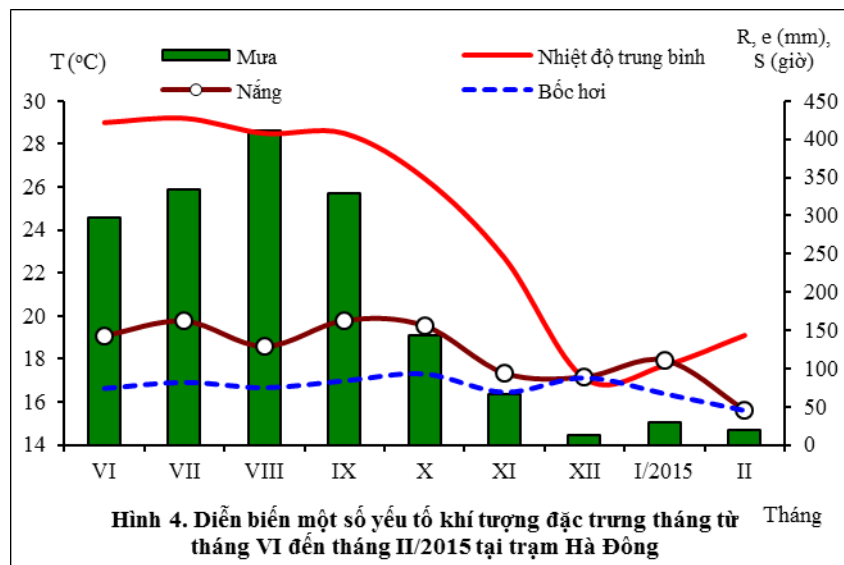
bình tháng từ 19,9⁰C (Văn Lý) đến 21,9⁰C (Nho Quan), giá trị nhiệt độ không khí cao nhất là 29,6⁰C xảy ra vào ngày 28/II tại Sơn Tây;

- Nhiệt độ không khí thấp nhất trung bình tháng ở các nơi từ 17,0⁰C (Sơn Tây) đến 17,7⁰C (Láng), giá trị nhiệt độ không khí thấp nhất là 10,3⁰C xảy ra vào ngày 5/II tại Hải Dương, Nam Định. Biến trình nhiệt độ không khí trung bình tại trạm Hà Đông được thể hiện trên hình 4.

4.2. Diễn biến về mưa

- Tổng lượng mưa tháng phổ biến ở mức xấp xỉ hoặc dao động xung quanh giá trị TBNN (hình 11) và có giá trị dao động phổ biến từ 10mm đến 80mm.

- Lượng mưa ngày lớn nhất phổ biến từ 2 đến 62mm; số ngày mưa trong



Hình 4. Diễn biến một số yếu tố khí tượng đặc trưng tháng từ tháng VI đến tháng II/2015 tại trạm Hà Đông

tháng phổ biến từ 8 đến 13 ngày; số ngày mưa liên tục phổ biến từ 2 đến 6 ngày; số ngày không mưa liên tục phổ biến từ 3 đến 13 ngày. Biến trình tổng lượng mưa tháng tại trạm Hà Đông được thể hiện trên hình 4.

4.3. Diễn biến về số giờ nắng, độ ẩm không khí và tổng lượng bốc hơi tháng

- Tổng số giờ nắng tháng II/2015 ở các nơi trong vùng dao động từ 11 giờ đến 50 giờ, cao nhất là 65 giờ tại Sơn Tây; có giá trị ở mức xấp xỉ hoặc thấp hơn giá trị TBNN (từ -10 giờ đến -30 giờ, hình 12).

- Độ ẩm không khí trung bình tháng từ 82% đến 89%, phổ biến ở mức xấp xỉ hoặc thấp hơn giá trị TBNN (từ -4% đến -2%, hình 13); giá trị độ ẩm không khí thấp nhất tuyệt đối là 40% xảy ra vào ngày 4/II tại Láng.

- Lượng bốc hơi vùng Đồng bằng Bắc Bộ phổ biến từ 20mm đến 46mm; lượng bốc hơi ngày cao nhất phổ biến từ 2 đến 4mm. Lượng bốc hơi tháng phổ biến ở mức xấp xỉ giá trị lượng mưa.

4.4. Các hiện tượng thời tiết đặc biệt

- Một số khu vực xuất hiện dông từ 1- 2 ngày.

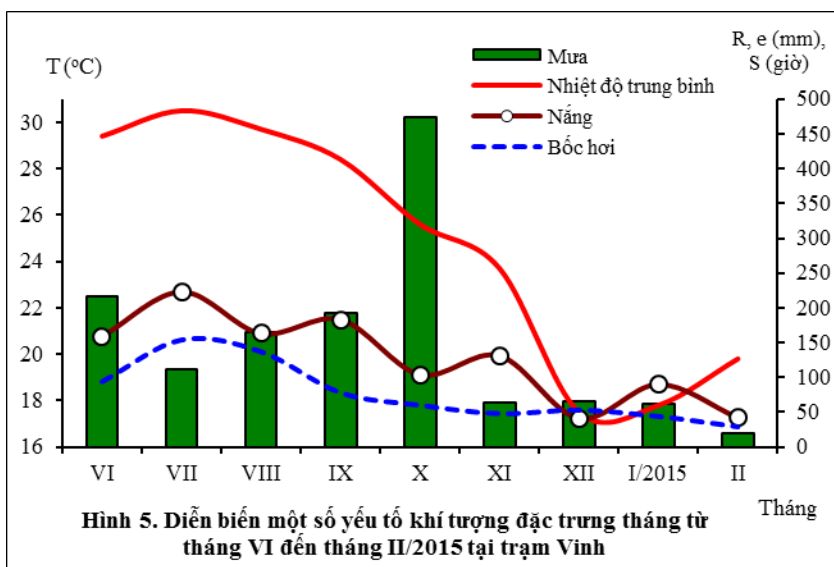
5. Vùng Bắc Trung Bộ

5.1. Diễn biến nhiệt độ

- Nhiệt độ không khí trung bình tháng ở mức cao hơn giá trị TBNN (từ 1,6⁰C đến 2,5⁰C, hình 10) và có giá trị từ 18,4⁰C đến 20,6⁰C.

- Nhiệt độ không khí cao nhất trung bình tháng từ 20,4⁰C đến 26,1⁰C, giá trị nhiệt độ cao nhất là 38,0⁰C xảy ra vào ngày 07/II tại Tương Dương.

- Nhiệt độ không khí thấp nhất trung bình tháng từ 16,6⁰C đến 18,4⁰C, giá trị nhiệt độ không khí thấp nhất là 11,5⁰C xảy ra vào ngày 6/II tại Tây Hiếu, Đô Lương. Biến trình nhiệt độ không khí trung bình tại Vinh được thể hiện trên hình 5.



5.2. Diễn biến về mưa

- Trong tháng II/2015, các giá trị tổng lượng mưa tháng dao động phổ biến từ 10mm đến 50mm, cao nhất là 112mm tại Hà Tĩnh. Tổng lượng mưa tháng phổ biến hoặc dao động xung quanh giá trị TBNN từ 20mm đến 40mm) (hình 11).

- Giá trị lượng mưa ngày lớn nhất phổ biến từ 3 đến 25mm, cao nhất là 35mm, xảy ra vào ngày 1/II tại Hà Tĩnh.

- Số ngày mưa trong tháng phổ biến từ 6 - 18 ngày; số ngày mưa liên tục phổ biến từ 2 đến 9 ngày. Số ngày không mưa liên tục phổ biến từ 3 đến 9 ngày. Biến trình tổng lượng mưa tháng tại Vinh được thể hiện trên hình 5.

5.3. Diễn biến về số giờ nắng, độ ẩm không khí và tổng lượng bốc hơi tháng

- Số giờ nắng trong tháng dao động phổ biến từ 15 đến 79 giờ; tổng số giờ nắng trong vùng phổ biến ở mức xấp xỉ hoặc thấp hơn giá trị TBNN (từ -10 giờ đến -30 giờ, hình 12).

- Độ ẩm không khí trung bình tháng phổ biến từ 81% đến 92%, phổ biến ở mức xấp xỉ hoặc dao động xung quanh giá trị TBNN (-5% đến 4%); giá trị độ ẩm không khí thấp nhất tuyệt đối là 25% xảy ra vào ngày 25/II tại Tương Dương.

- Tổng lượng bốc hơi tháng phổ biến từ 21mm đến 50mm, cao nhất là 61mm tại Tương Dương; lượng bốc hơi ngày lớn nhất phổ biến từ 2 - 6mm. Lượng bốc hơi tháng phổ biến ở mức xấp xỉ hoặc dao động xung quanh giá trị lượng mưa (-32mm đến 91mm).

5.4. Các hiện tượng thời tiết đặc biệt

- Một số khu vực xuất hiện gió tây khô nóng, đặc biệt là ở Tương Dương trong 5 ngày có gió tây khô nóng thì có 3 ngày có cường độ mạnh.

- Đông xuất hiện nhiều nồm từ 1 - 5 ngày

6. Vùng Trung Trung Bộ

6.1. Diễn biến nhiệt độ

- Nhiệt độ không khí trung bình tháng II/2015 từ 19,3⁰C đến 23,5⁰C, phổ biến ở mức xấp xỉ hoặc cao hơn giá trị TBNN một ít (hình 10). Có thể thấy được biến trình nhiệt độ không khí trung bình tại trạm đại diện cho Trung Trung Bộ (Đà Nẵng) trên hình 6.

- Nhiệt độ không khí cao nhất trung bình tháng từ 23,2⁰C đến 27,9⁰C, giá trị nhiệt độ cao nhất là 35,9⁰C xảy ra vào ngày 26/II tại Tuyên Hóa.

- Nhiệt độ không khí thấp nhất trung bình tháng từ 16,5⁰C đến 22,1⁰C, giá

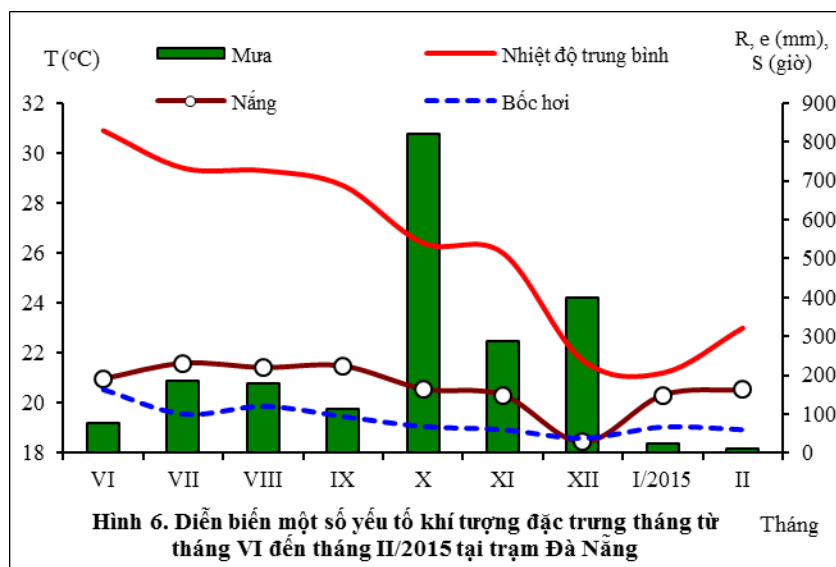
trị nhiệt độ thấp nhất là 12,2⁰C xảy ra vào ngày 10/II tại A Lưới.

6.2. Diễn biến về mưa

- Lượng mưa trong tháng II/2015 ở hầu hết các nơi trong vùng phổ biến từ 12mm đến 62mm, cao nhất là 161mm tại A Lưới và 186mm tại Trà My. Ở mức xấp xỉ hoặc cao hơn giá trị TBNN (từ 20mm đến 150mm).

- Giá trị lượng mưa ngày lớn nhất phổ biến từ 4 đến 70mm, cao nhất là 87mm xảy ra vào ngày 2/II tại Trà My.

- Số ngày mưa trong tháng phổ biến từ 6 đến 13 ngày, cao nhất là 20 ngày tại A Lưới; số ngày mưa liên tục phổ biến từ 2 đến 10 ngày, số ngày không mưa liên tục phổ biến từ 7 đến 18 ngày. Có thể xem biến trình tổng lượng mưa tháng tại Đà Nẵng từ tháng VI/2014 đến tháng II/2015 trên hình 6.



Hình 6. Diễn biến một số yếu tố khí tượng đặc trưng tháng từ tháng VI đến tháng II/2015 tại trạm Đà Nẵng

6.3. Diễn biến về số giờ nắng, độ ẩm không khí và tổng lượng bốc hơi tháng

- Số giờ nắng trong tháng phổ biến từ 27 giờ đến 223 giờ. Phổ biến ở mức xấp xỉ hoặc cao hơn giá trị TBNN (15 giờ đến 57 giờ) (Hình 12).

- Độ ẩm không khí trung bình tháng phổ biến từ 84% đến 93%, phổ biến ở mức xấp xỉ giá trị TBNN, giá trị độ ẩm không khí thấp nhất tuyệt đối là 40% xảy ra vào ngày 24/II tại Khe Sanh.

- Tổng lượng bốc hơi tháng dao động phổ biến từ 27mm đến 50mm, cao nhất là 60mm tại Đà Nẵng. Lượng bốc hơi ngày cao nhất phổ biến từ 2 đến 5mm. Tổng lượng bốc hơi tháng ở mức xấp xỉ hoặc thấp hơn giá trị lượng mưa.

6.4. Các hiện tượng thời tiết đặc biệt

- Đông xuất hiện nhiều nơi với số ngày có đông là 1- 5 ngày;

7. Vùng Nam Trung Bộ

7.1. Diễn biến nhiệt độ

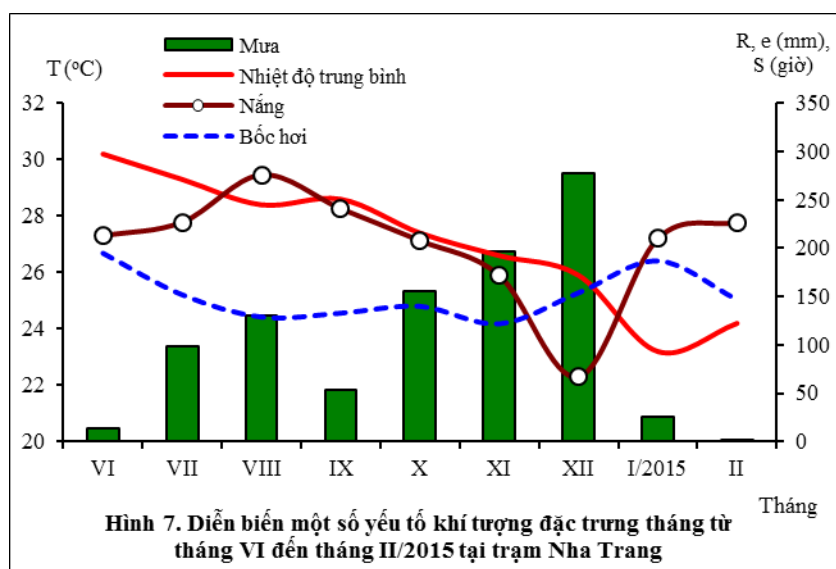
- Nhiệt độ không khí trung bình tháng II/2015 từ 22,5⁰C đến 26,9⁰C, ở mức xấp xỉ hoặc cao hơn giá trị TBNN một ít, hình 10.

- Nhiệt độ không khí cao nhất trung bình tháng từ 27,2⁰C đến 29,6⁰C, giá trị nhiệt độ không khí cao nhất là 32,6⁰C xảy ra vào ngày 26/II tại Phan Thiết.

- Nhiệt độ không khí thấp nhất trung bình tháng từ 19,6⁰C đến 25,5⁰C, giá trị nhiệt độ không khí thấp nhất là 16,1⁰C, xảy ra vào ngày 11/II tại Hoài Nhơn. Biến trình nhiệt độ không khí trung bình tại Nha Trang từ tháng VI/2014 đến tháng II/2015 được thể hiện trên hình 7.

7.2. Diễn biến về mưa

- Trong tháng II/2015, một số nơi trong vùng (Phan Rang, Phan Thiết) không có mưa, các nơi còn lại có lượng mưa tháng phổ biến từ 1mm đến 20mm. Tổng lượng mưa tháng trong vùng phổ biến ở mức xấp xỉ hoặc thấp hơn giá trị TBNN (từ -16mm



Hình 7. Diễn biến một số yếu tố khí tượng đặc trưng tháng từ tháng VI đến tháng II/2015 tại trạm Nha Trang

đến -1mm). Diễn biến tổng lượng mưa tháng từ tháng VI/2014 đến tháng II/2015 tại trạm Quy Nhơn được thể hiện trên hình 6.

- Giá trị lượng mưa ngày lớn nhất phổ biến từ 1mm đến 8mm.

- Số ngày mưa trong tháng ở các nơi có mưa trong vùng phổ biến từ 1 đến 9 ngày; số ngày mưa liên tục là 1 - 6 ngày; số ngày không mưa liên tục trong tháng phổ biến từ 11 đến 28 ngày.

7.3. Diễn biến về số giờ nắng, độ ẩm không khí và tổng lượng bốc hơi tháng

- Tổng số giờ nắng tháng II/2015 ở các nơi trong vùng phổ biến từ 200 giờ đến 286 giờ, số giờ nắng trong vùng phổ biến ở mức xấp xỉ hoặc dao động xung quanh giá trị TBNN (-5 giờ đến 40 giờ);

- Độ ẩm không khí trung bình tháng từ 70% đến 84%, phổ biến ở mức xấp xỉ giá trị TBNN (hình 13); giá trị độ ẩm không khí thấp nhất là 33% xảy ra vào ngày 11/II tại Phan Rang.

- Lượng bốc hơi tháng phổ biến từ 87mm đến 181mm. Lượng bốc hơi ngày

cao nhất là 10mm xảy ra vào ngày 10/II tại Phan Rang. Lượng bốc hơi các nơi trong vùng ở mức cao hơn giá trị lượng mưa (từ 50mm đến 170mm).

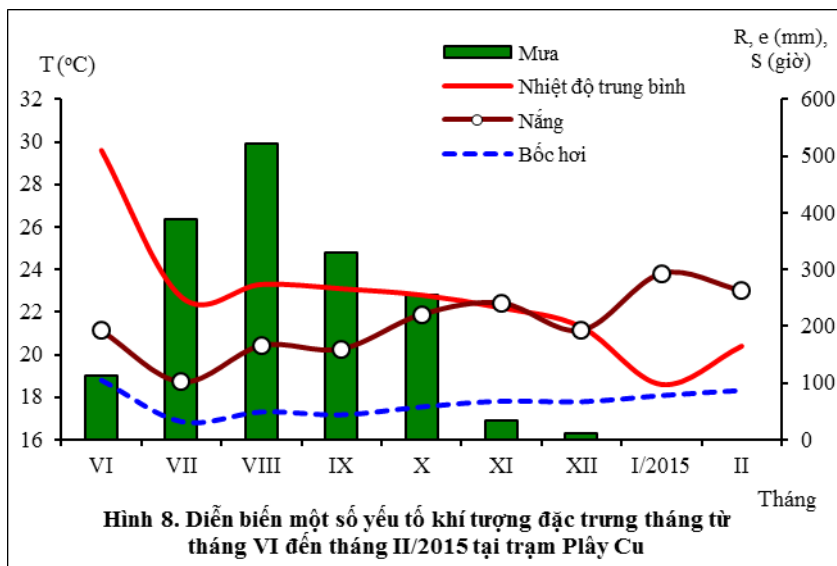
8. Vùng Tây Nguyên

8.1. Diễn biến nhiệt độ

- Giá trị nhiệt độ không khí trung bình tháng II/2015 từ $16,5^{\circ}\text{C}$ đến $23,7^{\circ}\text{C}$; phổ biến ở mức xấp xỉ hoặc thấp hơn giá trị TBNN (từ $-0,9^{\circ}\text{C}$ đến $-0,4^{\circ}\text{C}$, hình 10).

- Nhiệt độ không khí cao nhất trung bình từ $23,5^{\circ}\text{C}$ đến $30,9^{\circ}\text{C}$; giá trị nhiệt độ không khí cao nhất là $35,8^{\circ}\text{C}$ xảy ra vào ngày 26/II tại Ayunpa.

- Nhiệt độ không khí thấp nhất trung bình từ $11,5^{\circ}\text{C}$ đến $18,6^{\circ}\text{C}$, giá trị nhiệt độ không khí thấp nhất là $7,2^{\circ}\text{C}$ xảy ra vào ngày 14/II tại Đà Lạt. Có thể xem diễn biến nhiệt độ trung bình tháng từ tháng VI/2014 đến tháng II/2015 ở trạm Plây Cu đại diện cho vùng Tây Nguyên trên hình 8.



Hình 8. Diễn biến một số yếu tố khí tượng đặc trưng tháng từ tháng VI đến tháng II/2015 tại trạm Plây Cu

8.2. Diễn biến về mưa

- Tổng lượng mưa tháng II/2015 trong vùng thấp, lượng mưa tháng chỉ đạt từ 4 - 28mm, nhiều khu vực cả tháng không có mưa như Pleiku, Buôn Ma Thuột, Ayunpa. Phổ biến ở mức xấp xỉ hoặc thấp hơn giá trị TBNN.

- Giá trị lượng mưa ngày lớn nhất ở hầu hết các nơi trong vùng thấp, chỉ riêng tại Bảo Lộc có giá trị lượng mưa ngày lớn nhất là 26mm xảy ra vào ngày 19/II tại Đà Lạt. Số ngày mưa các nơi có mưa trong vùng phổ biến từ 1 đến 7 ngày, trong đó số ngày mưa liên tục phổ biến từ 1 đến 3 ngày, số ngày không mưa liên tục tại những nơi có mưa phổ biến từ 9 đến 28 ngày. Diễn biến tổng lượng mưa tháng từ tháng VI/2014 đến tháng II/2015 tại trạm Plây Cu được thể hiện trên hình 8.

8.3. Diễn biến về số giờ nắng, độ ẩm không khí và tổng lượng bốc hơi tháng

- Tổng số giờ nắng tháng II/2015 phổ biến từ 196 giờ đến 285 giờ. Phổ biến ở mức xấp xỉ hoặc dao động xung quanh giá trị TBNN từ (-30 giờ đến 30 giờ) (hình 12).

- Độ ẩm không khí trung bình tháng phổ biến ở mức xấp xỉ hoặc thấp hơn giá trị TBNN, có giá trị phổ biến từ 66% đến 83% (Bảo Lộc); độ ẩm không khí thấp nhất là 22% xảy ra vào ngày 11/II tại Đà Lạt.

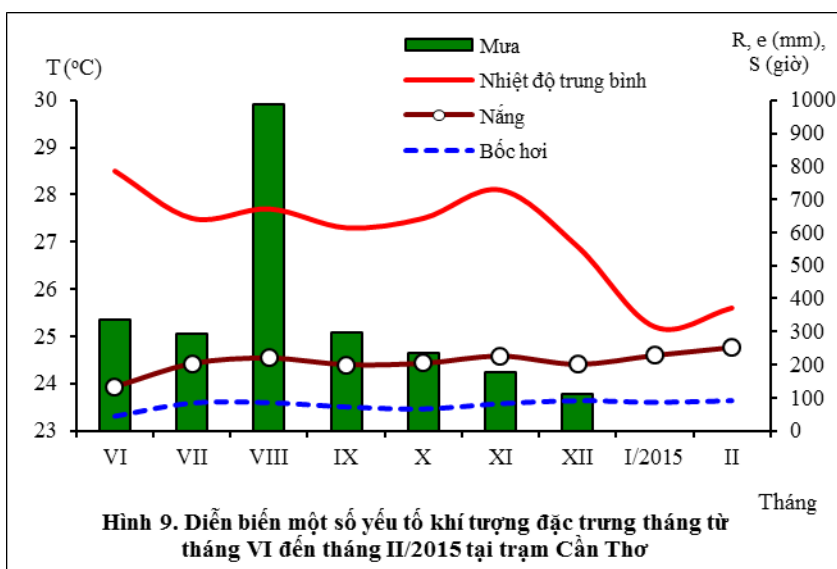
- Tổng lượng bốc hơi tháng phổ biến từ 33mm đến 141mm. Lượng bốc hơi ngày cao nhất phổ biến từ 4 đến 7mm. Lượng bốc hơi ở các nơi trong vùng ở mức xấp xỉ hoặc cao hơn giá trị lượng mưa (36mm đến 141mm).

9. Vùng Nam Bộ

9.1. Diễn biến nhiệt độ

- Nhiệt độ không khí trung bình tháng II/2015 từ 24,6⁰C đến 28,3⁰C, phổ biến ở mức xấp xỉ hoặc thấp hơn giá trị TBNN (hình 10).

- Nhiệt độ không khí cao nhất trung bình tháng từ 28,3⁰C đến 33,4⁰C, giá trị nhiệt độ không khí cao nhất là 35,5⁰C xảy ra vào ngày 27/II tại Đồng Phú.



Hình 9. Diễn biến một số yếu tố khí tượng đặc trưng tháng từ tháng VI đến tháng II/2015 tại trạm Cần Thơ

- Nhiệt độ không khí thấp nhất trung bình tháng từ 19,6⁰C đến 23,9⁰C, giá trị nhiệt độ không khí thấp nhất là 15,4⁰C xảy ra vào ngày 06/II tại Long Khánh. Hình 9 thể hiện diễn biến của nhiệt độ trung bình tháng từ tháng VI/2014 đến tháng II/2015 tại trạm Cần Thơ.

9.2. Diễn biến về mưa

- Hầu hết các nơi trong vùng không có mưa, riêng chỉ có Đông Nam Bộ có mưa với tổng lượng mưa tháng là 4 - 52mm và số ngày mưa chỉ 1- 2 ngày. Ở mức xấp xỉ giá trị TBNN.

9.3. Diễn biến về số giờ nắng, độ ẩm không khí và tổng lượng bốc hơi tháng

- Tổng số giờ nắng tháng II/2015 phổ biến từ 229 giờ đến 276 giờ; phổ biến ở mức xấp xỉ hoặc dao động xung quanh giá trị TBNN (hình 12).

- Độ ẩm không khí trung bình tháng phổ biến từ 66% đến 85%, phổ biến ở mức xấp xỉ hoặc cao hơn giá trị TBNN (hình 13). Độ ẩm không khí thấp nhất

tuyệt đối là 26% xảy ra vào ngày 8/II tại Đồng Phú.

- Tổng lượng bốc hơi tháng phổ biến từ 60mm đến 150mm, (hình 14); lượng bốc hơi ngày cao nhất phổ biến từ 3 đến 9mm; lượng bốc hơi tháng ở mức cao hơn giá trị lượng mưa tháng (60mm đến 110mm).

9.4. Các hiện tượng thời tiết đặc biệt

- Gió tây khô nóng xuất hiện 2 - 4 ngày ở một số khu vực thuộc Đông Nam Bộ với cường độ nhẹ.

II. ẢNH HƯỞNG CỦA ĐIỀU KIỆN KHÍ TƯỢNG ĐỐI VỚI SẢN XUẤT NÔNG NGHIỆP TRONG THÁNG II/2015

Điều kiện KTNN tháng II/2015 ở hầu hết các vùng trong cả nước không thực sự thuận lợi cho sản xuất nông nghiệp. Tuy nền nhiệt cao, hầu hết các khu vực đều cao hơn giá trị TBNN nhưng do tổng lượng mưa tháng quá ít hoặc không có mưa trong khi đó lượng bốc hơi cao gây tình trạng thiếu nước nghiêm trọng cho sản xuất nông nghiệp. Ở các tỉnh phía Bắc vào đầu tháng xuất hiện các đợt không khí lạnh tăng cường làm nhiệt độ hạ thấp, ở các vùng núi cao bị rét đậm, rét hại làm ảnh hưởng đến tiến độ gieo cấy lúa vụ đông xuân 2014-2015. Ở các tỉnh phía Nam, hạn hán ở Nam Trung Bộ, Tây Nguyên, đặc biệt là các tỉnh Đồng bằng sông Cửu Long, thời tiết không mưa cùng với các đợt xâm nhập mặn đã gây ảnh hưởng lớn cho bà con nông dân.

Sản xuất nông nghiệp tháng II tập trung chủ yếu vào việc gieo cấy vụ đông xuân, thu hoạch các cây vụ đông, chăm sóc bón phân, phòng trừ sâu bệnh và giữ nước cho diện tích lúa đông xuân sớm đã gieo cấy ở các tỉnh Miền Bắc. Các tỉnh phía Nam đã kết thúc gieo cấy lúa vụ đông xuân, chăm sóc lúa chính vụ và thu hoạch các trà đông xuân sớm, đồng thời tranh thủ làm đất gieo trồng các loại cây màu vụ xuân, cây công nghiệp ngắn ngày và rau đậu các loại.

Tính đến cuối tháng diện tích gieo cấy ở miền Bắc đạt gần 788 ngàn ha, tăng 1,5% so với cùng kỳ năm trước. Ở miền Nam, các địa phương đã cơ bản kết thúc xuống giống lúa đông xuân và đang thu hoạch trà lúa sớm, tính đến cuối tháng diện tích thu hoạch lúa đông xuân ở Miền Nam đạt 274 ngàn ha, chiếm khoảng 17,5% tổng diện tích xuống giống. Đồng thời với thu hoạch lúa vụ đông xuân các địa phương thuộc vùng ĐBSCL đã xuống giống lúa hè thu sớm đạt khoảng 50 ngàn ha, bằng 77% so với cùng kỳ năm trước

1. Tình hình trồng trọt

a. Đối với cây lúa

- Ở các tỉnh phía Bắc: Tháng II là tháng cuối mùa đông ở các tỉnh Miền Bắc. Tuy nền nhiệt đã tăng cao so với các tháng trước và cao hơn TBNN, tuy nhiên vào đầu tháng vẫn xuất hiện các đợt không khí lạnh tăng cường làm ảnh hưởng đến tiến độ gieo mạ xuân. Ngoài ra, lượng mưa và các yếu tố khí tượng khác cũng đã tăng so với tháng trước nhưng vẫn thấp hơn giá trị TBNN. Đặc biệt một số khu vực thuộc vùng Tây Bắc (Phù Yên, Yên Châu) cả tháng không có mưa, một số khu vực có mưa nhưng lượng mưa không đáng kể như Sông Mã, Sơn La, Điện Biên, Văn Chấn... lượng mưa tháng dưới 10mm. Lượng mưa thấp kết hợp với nền nhiệt cao, nắng nhiều làm lượng bốc hơi tăng cao, cao hơn rất nhiều so với lượng mưa, nhiều khu vực sông suối, ao hồ bắt đầu cạn kiệt, xuất hiện các đợt hạn cục bộ.

Trong tháng, các địa phương thuộc vùng Đồng bằng sông Hồng đã cơ bản hoàn thành công tác lấy nước đở ải, làm đất và sẽ tập trung gieo cấy đại trà lúa đông xuân ngay sau Tết. Tính đến cuối tháng, các địa phương miền Bắc gieo cấy đạt gần 788 ngàn ha lúa đông xuân, tăng 1,5% so với cùng kỳ năm trước, trong đó các tỉnh vùng Đồng bằng sông Hồng gieo cấy đạt gần 345 ngàn ha, tăng 11,9%; vùng Bắc Trung bộ đạt gần 320 ha, bằng 95,6%. Các địa phương thuộc vùng Đồng bằng sông Hồng gieo cấy nhanh chủ yếu do thời tiết thuận lợi, nguồn nước khá dồi dào. Để tạo điều kiện cho nông dân gieo cấy lúa và trồng màu trong khung thời vụ tốt nhất, nhiều địa phương tập trung ưu tiên, sử dụng tối đa công suất các trạm bơm, máy bơm các loại để lấy nước phục vụ đở ải và tưới dưỡng cho mạ mới gieo, đồng thời tích trữ vào các kênh mương ao, hồ... đảm bảo đủ lượng nước cần thiết để gieo cấy lúa xuân trên địa bàn kịp thời vụ.

- Các tỉnh phía Nam: Các địa phương đã cơ bản kết thúc xuống giống lúa đông xuân đạt tổng diện tích gần 1,94 triệu ha, xấp xỉ bằng vụ trước, riêng vùng Đồng bằng sông Cửu Long (ĐBSCL) xuống giống đạt gần 1,56 triệu ha, bằng 99,6% so với cùng kỳ năm trước. Tại vùng ĐBSCL lúa đông xuân sớm đã bắt đầu cho thu hoạch, tập trung chủ yếu ở các tỉnh Đồng Tháp (chiếm 43% diện tích xuống giống), Sóc Trăng (38,5%), Long An (21,4%), Tiền Giang (38,3%),... Tổng diện tích lúa đông xuân cho thu hoạch đạt 274 ngàn ha, chiếm khoảng 17,5% tổng diện tích xuống giống toàn vùng.

Đồng thời với thu hoạch lúa vụ đông xuân các địa phương thuộc vùng ĐBSCL đã xuống giống lúa hè thu sớm đạt khoảng 50 ngàn ha, bằng 77% so với cùng kỳ năm trước.

Hầu hết các khu vực thuộc ĐBSCL cả tháng không có mưa nên một số địa bàn thuộc các tỉnh Kiên Giang, Sóc Trăng, Bạc Liêu, Cà Mau,...bị nước mặn xâm nhập trên diện rộng, nhất là các vùng nằm dọc theo ven biển, có nơi nước mặn vào sâu đến hàng chục km.

Tây Nguyên và Nam Trung Bộ đang là cao điểm của mùa khô, hầu hết các khu vực cả tháng không có mưa hoặc lượng mưa không đáng kể trong khi đó lượng bốc hơi từ 60-170mm làm cho hàng vạn héct a cây trồng nhất là cây cà phê, hồ tiêu đang đối mặt với một mùa hạn mới. Với thời tiết hanh khô lớn nên khả năng gây cháy rừng rất cao. Ở những vùng sản xuất nông nghiệp nhờ nước trời việc gieo cấy lúa đông xuân gặp nhiều khó khăn.

Tỉnh Ninh Thuận: thiếu nước khiến sản xuất, hoạt động chăn nuôi, sinh hoạt... của người dân bị ảnh hưởng nghiêm trọng, vụ Đông Xuân 2015, tỉnh phải dừng gieo cấy khoảng 6.100 ha do thiếu nước tưới

b. Đối với các loại rau màu và cây công nghiệp

Ngoài lúa, trong tháng các địa phương trên toàn quốc tiếp tục triển khai gieo trồng cây màu vụ đông xuân, tổng diện tích gieo trồng đạt khoảng 420 ngàn ha, tăng 3% so với cùng kỳ năm trước. Trong tổng số, diện tích gieo trồng ngô đạt gần 250 ngàn ha, tăng 2,4% so với năm trước; khoai lang đạt 66,3 ngàn ha, tăng 1,5% so với năm trước; sắn đạt 94,1 ngàn ha, tăng 9,2% so với cùng kỳ năm trước. Diện tích gieo trồng cây công nghiệp ngắn ngày đạt hơn 250 ngàn ha, tăng 0,6% so với cùng kỳ năm trước; trong đó, diện tích đậu tương đạt 49,1 ngàn ha, bằng 104,1%, diện tích lạc đạt 113,6 ngàn ha, bằng 97% cùng kỳ năm trước. Diện tích gieo trồng rau, đậu các loại đạt 386 ngàn ha, tăng 5,5% so với cùng kỳ năm trước.

Chè ở Mộc Châu và Phú Hộ đang trong thời kỳ chè lớn nảy chồi, ở Ba Vì đang trong thời kỳ lá thật thứ nhất, do thời tiết khô hanh, ít mưa nên trạng thái sinh trưởng từ xấu đến trung bình

Ở Bắc Trung Bộ: lạc, đang trong thời kỳ lá thật thứ 3, đậu tương nảy chồi, trạng thái sinh trưởng trung bình (bảng 1)

Cà phê ở Tây Nguyên, Xuân Lộc đang trong thời kỳ nở hoa, trạng thái sinh trưởng trung bình đến tốt (bảng 1).

Bảng 1. Số liệu khí tượng nông nghiệp tuần 3 tháng II/2015

Số TT	Các vùng sinh thái nông nghiệp	Trạm	Các giai đoạn phát triển của cây trồng	Trạng thái sinh trưởng của cây trồng	Độ ẩm đất
1	Tây Bắc, Việt Bắc	Văn Chấn	Lúa chiêm đẻ nhánh	TB	3 cm
2		Mộc Châu	Chè lớn nảy chồi	Xấu	Rất khô
3		Điện Biên	Lúa chiêm đẻ nhánh	TB	3 cm
4		Tuyên Quang	Lúa xuân đẻ nhánh	khá	ẩm
5	Đông Bắc	Bắc Giang	Cây lúa chiêm	Khá	3 cm
6		Lạng Sơn	Chuyển vụ		
7		Uông Bí	Lúa chiêm BRHX	Khá	4 cm
8	Trung du Bắc Bộ	Phú Hộ	Chè lớn nảy chồi	TB	TB
9		Ba Vì	Chè lớn lá thật thứ nhất	TB	Tương đối khô
10	Đồng bằng sông Hồng	Hà Đông	Lúa xuân BRHX	Khá	4 cm
11		Hải Dương	Lúa chiêm BRHX	Khá	4 cm
12		Hưng Yên	Lúa xuân cây	Khá	ẩm
13		Hoài Đức	Lúa xuân lá thứ 3	Khá	Âm
14		Thái Bình	Lúa chiêm cây	khá	3 cm
15		Nam Định	Lúa chiêm đẻ nhánh	TB	10 cm
16		Ninh Bình	Lúa xuân cây	TB	3 cm
17	Duyên hải Miền Trung	Thanh Hóa	Lúa chiêm đẻ nhánh	TB	3 cm
18		Yên Định	Lạc lá thứ 3 Đậu tương mọc mầm	TB	TB
19		Đô Lương	Lúa xuân đẻ nhánh	TB	3 cm
20		Quỳnh Lưu	Lúa chiêm đẻ nhánh	TB	3 cm
21	Tây Nguyên	Eakmat	Cà phê nở hoa	Tốt	Tương đối khô
22		An Nhơn	Lúa xuân chín hoàn toàn	TB	3 cm
23	Nam Bộ	Xuân Lộc	Cà phê nở hoa	TB	ẩm
24		Mỹ Tho	Lúa mùa mọc dón	TB	3 cm
25		Tuy Hoà	Lúa xuân mọc dón	Khá	3 cm
26		Bạc Liêu	Lúa mùa mọc dón		
27		Trà Nóc	Lúa xuân ngâm sữa	khá	3cm

c. Tình hình sâu bệnh

- Sâu cuốn lá nhỏ: Diện tích nhiễm toàn quốc là 16.072 ha. Sâu tập trung chủ yếu tại các tỉnh Duyên Hải Nam Trung Bộ và Đồng Bằng Sông Cửu Long.

- Rầy nâu - rầy lưng trắng: Diện tích nhiễm 51.972 ha, trong đó diện tích bị nhiễm nặng 229 ha. Phân bố tại các tỉnh Đồng bằng Sông Cửu Long.

- Bệnh VL,LXL: Diện tích nhiễm 9 ha, phân bố tại An Giang.

- Bệnh đạo ôn lá: Tập trung tại các tỉnh Bắc trung Bộ, Duyên Hải Nam Trung bộ và Đồng Bằng Sông Cửu Long với tổng diện tích nhiễm 56.307 ha, trong đó diện tích bị nhiễm nặng 1.342 ha.

- Bệnh đạo cổ bông: Tổng diện tích nhiễm 10.735 ha, trong đó diện tích bị nhiễm nặng 10 ha. Tập trung chủ yếu ở các tỉnh Đồng bằng sông Cửu Long.

- Bệnh khô vằn: Toàn quốc nhiễm 4.541 ha, Bệnh xuất hiện tại các tỉnh Duyên Hải Nam Trung bộ và Đồng Bằng Sông Cửu Long.

- Sâu đục thân: Diện tích nhiễm sâu non 2.142 ha. Tập trung tại các tỉnh Đồng Bằng Sông Cửu Long.

- Bệnh bạc lá: Tổng diện tích nhiễm 11.599 ha. Bệnh tập trung tại các tỉnh Đồng bằng sông Cửu Long.

- Bệnh đen lép hạt: Diện tích nhiễm 7.680 ha, tập trung tại một số tỉnh Đồng bằng sông Cửu Long.

III. DỰ BÁO THỜI TIẾT TRONG THÁNG III/2015 VÀ DỰ BÁO KHÍ HẬU 3 THÁNG III, IV và V/2015

1. Về kết quả dự báo thời tiết trong tháng III/2015 [2]

1.1. Nhiệt độ

+ Bắc Bộ: Nhiệt độ trung bình tháng phổ biến ở mức xấp xỉ trên so với trung bình nhiều năm (TBNN) trong cùng thời kỳ, với chuẩn sai nhiệt độ trung bình tháng cao hơn từ 0.5 đến 1.0°C so với TBNN cùng thời kỳ.

+ Các tỉnh Trung Bộ: Phổ biến ở mức xấp xỉ trên so với TBNN, với chuẩn sai nhiệt độ trung bình tháng cao hơn từ 0.5 đến 1.0°C so với TBNN. Riêng khu vực Nam Trung Bộ ở mức xấp xỉ với TBNN trong cùng thời kỳ, với chuẩn sai nhiệt độ trung bình tháng phổ biến dao động từ -0.5 đến 0.5°C so với TBNN.

+ Các tỉnh Tây Nguyên và Nam Bộ: Phổ biến ở mức xấp xỉ với TBNN

trong cùng thời kỳ, với chuẩn sai nhiệt độ trung bình tháng phổ biến dao động từ -0.5 đến 0.5°C so với TBNN.

1.2. Lượng mưa

+ Bắc Bộ: Lượng mưa ở Bắc Bộ phổ biến ở mức xấp xỉ so với TBNN, với chuẩn sai lượng mưa tháng dao động từ -20 đến 20% so với TBNN cùng thời kỳ.

+ Các tỉnh ven biển Trung Bộ: Lượng mưa phổ biến ở mức xấp xỉ dưới so với TBNN cùng thời kỳ, với lượng mưa thấp hơn từ 20% đến 50% so với TBNN cùng thời kỳ.

+ Các tỉnh Tây Nguyên và Nam Bộ: Khu vực Tây Nguyên và Nam Bộ phổ biến ít mưa; tổng lượng mưa tháng ở các khu vực phổ biến dưới 15mm

1.3. Thời tiết đặc biệt

Trong tháng III/2015 có khả năng xuất hiện khoảng 3-4 đợt không khí lạnh (bao gồm cả các đợt tăng cường) ảnh hưởng đến khu vực các tỉnh miền Bắc, tuy nhiên do không khí lạnh cuối mùa thường yếu hơn so với các tháng chính mùa đông nên chỉ có thể gây trời rét vào đêm và sáng trong mỗi đợt ảnh hưởng.

Tháng III/2015 trên phạm vi toàn quốc vẫn phổ biến ít mưa, đặc biệt là thời điểm cao điểm của mùa khô ở Tây Nguyên và Nam Bộ, với tình hình mưa có khả năng xảy ra ít và lượng mưa không nhiều, do vậy tình trạng khô hạn tiếp tục diễn ra căng thẳng.

2. Về kết quả dự báo khí hậu 3 tháng III, IV và V/2015 [1]

2.1. Nhiệt độ

Trong mùa 3 tháng III-V/2015, nhiệt độ có khả năng cận đến vượt chuẩn trên đa phần diện tích cả nước với xác suất từ 55 đến 77%. Chuẩn sai nhiệt độ chủ yếu dao động từ 0 đến 1oC trên đa phần diện tích cả nước.

2.2. Lượng mưa

Lượng mưa có khả năng hụt chuẩn tại Hà Giang, Tuyên Quang, Bắc Kạn, Bình Phước và Tây Ninh với xác suất từ 55 đến 77%. Lượng mưa có khả năng cận đến vượt chuẩn trên đa phần diện tích cả nước với xác suất từ 55-77%. Chuẩn sai của lượng mưa chủ yếu dao động từ 0 đến 200mm ở đa phần diện tích cả nước; từ -200 đến 0 ở khu vực Đông Bắc và một phần diện tích Nam Bộ.

2.3. Xoáy thuận nhiệt đới và không khí lạnh

Kết quả thống kê 3 tháng III-V trung bình thời kỳ 1971-2000 có khoảng 1 XTND hoạt động trên khu vực Biển Đông.

Trung bình của thời kỳ 1971 – 2000 có khoảng từ 8 đến 9 đợt không khí lạnh ảnh hưởng đến Việt Nam trong 3 tháng III-V.

Trung bình của thời kỳ 1971 - 2000 thì trong 3 tháng III, IV, V số đợt không khí lạnh ảnh hưởng đến Việt Nam là khoảng 8 đến 9 đợt.

IV. MỘT SỐ KIẾN NGHỊ

Từ thực trạng sản xuất nông nghiệp, trạng thái sinh trưởng phát triển của cây trồng trong tháng II/2015, trên cơ sở dự báo xu thế thời tiết tháng III/2015 và dự báo khí hậu 3 tháng III, IV và tháng V/2015 có thể đưa ra một số kiến nghị sau:

1. Miền Bắc

- Tăng cường chăm sóc và có các biện pháp phòng chống rét bảo vệ lúa xuân, phòng chống rét cho gia súc, gia cầm nhất là trâu, bò mà đặc biệt chú trọng là ở các tỉnh vùng cao.

- Do thời tiết nắng ấm, cùng với mưa phùn là điều kiện thời tiết thuận lợi cho sâu bệnh phát triển, vì vậy cần chuẩn bị các biện pháp phòng trừ sâu bệnh.

- Tích cực thực hiện các biện pháp chống hạn để đủ nước tưới dưỡng cho lúa.

2. Miền Trung:

- Tập trung chăm sóc lúa mới trồng và các loại cây rau màu;

- Tăng cường các biện pháp phòng, chống hạn.

3. Miền Nam:

- Tăng cường các biện pháp chống hạn, chống xâm nhập mặn.

- Chăm sóc lúa vụ đông xuân.

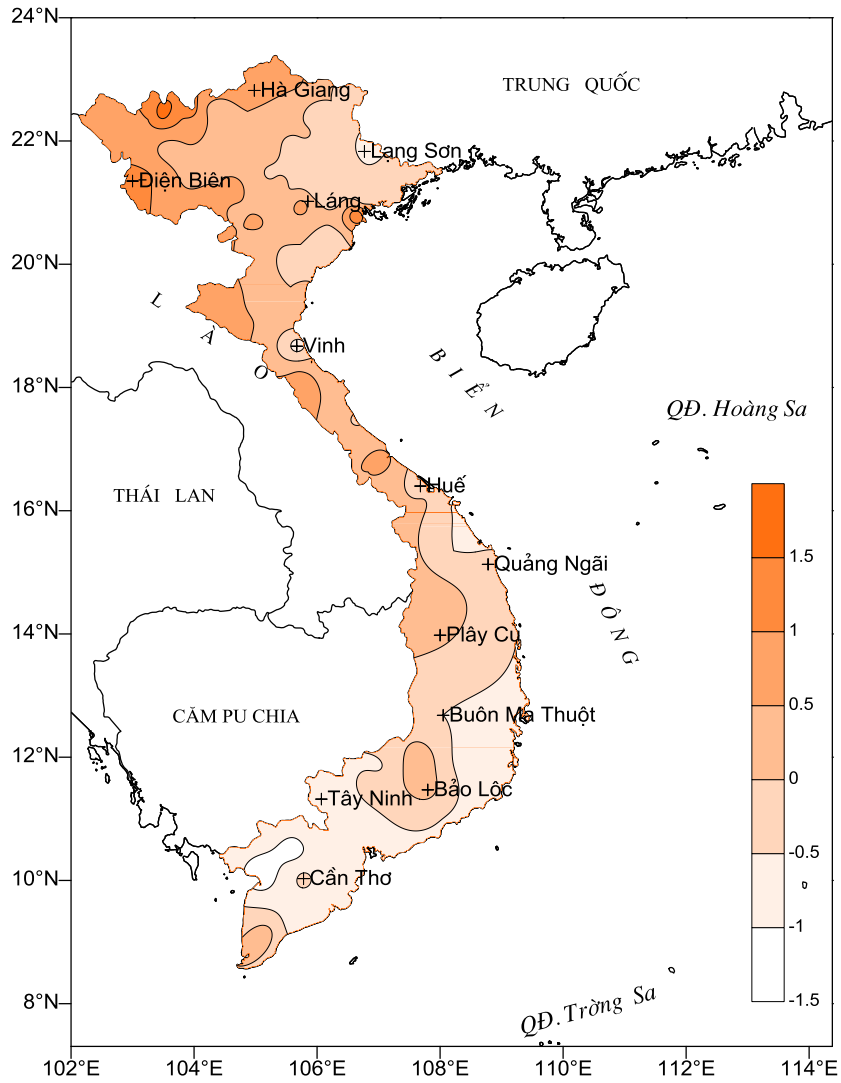
- Tích cực phòng trừ sâu bệnh, đặc biệt là các biện pháp hữu hiệu để phòng ngừa và ngăn chặn dịch rầy nâu ở Đồng bằng sông Cửu Long.

V. TÀI LIỆU THAM KHẢO

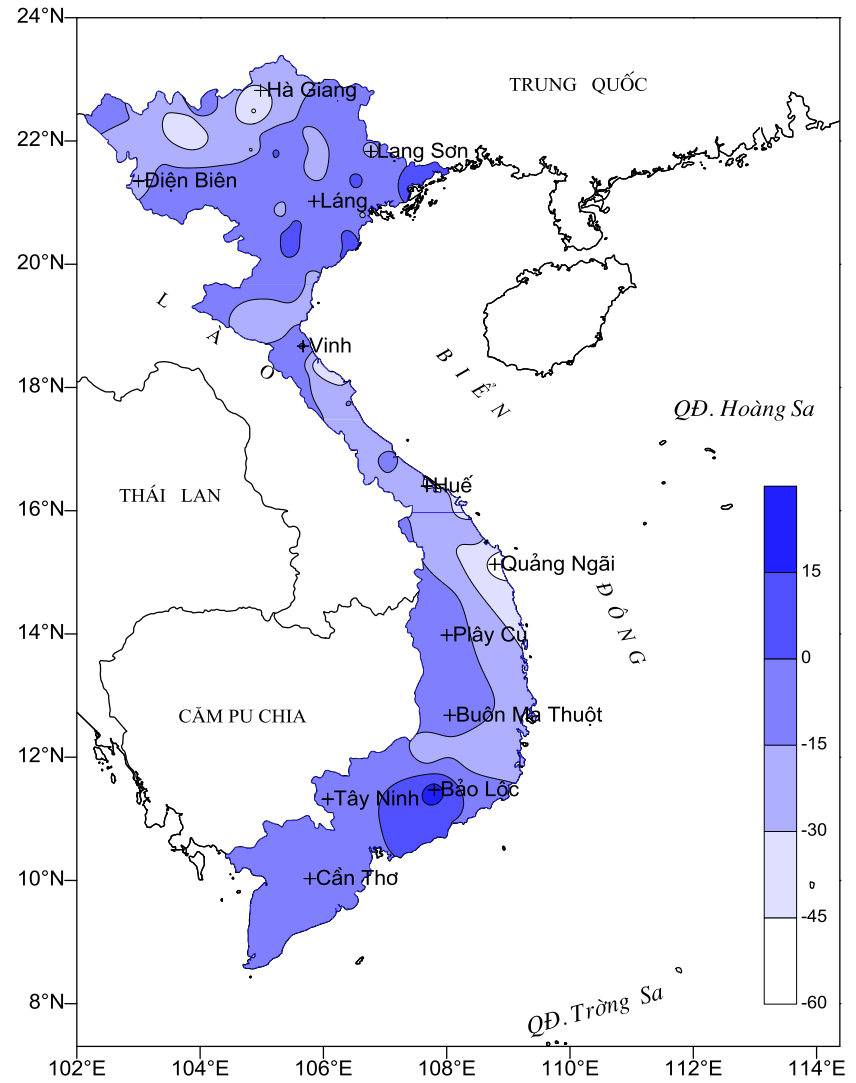
1. Viện Khoa học Khí tượng thủy văn và Môi trường, Thông báo và dự báo Khí hậu tháng III, IV, V/2015;

2. <http://www.nchmf.gov.vn/web/vi-VN/70/40/Default.aspx>, Nhận định xu thế thời tiết tháng 3 năm 2015 các khu vực trên phạm vi cả nước;

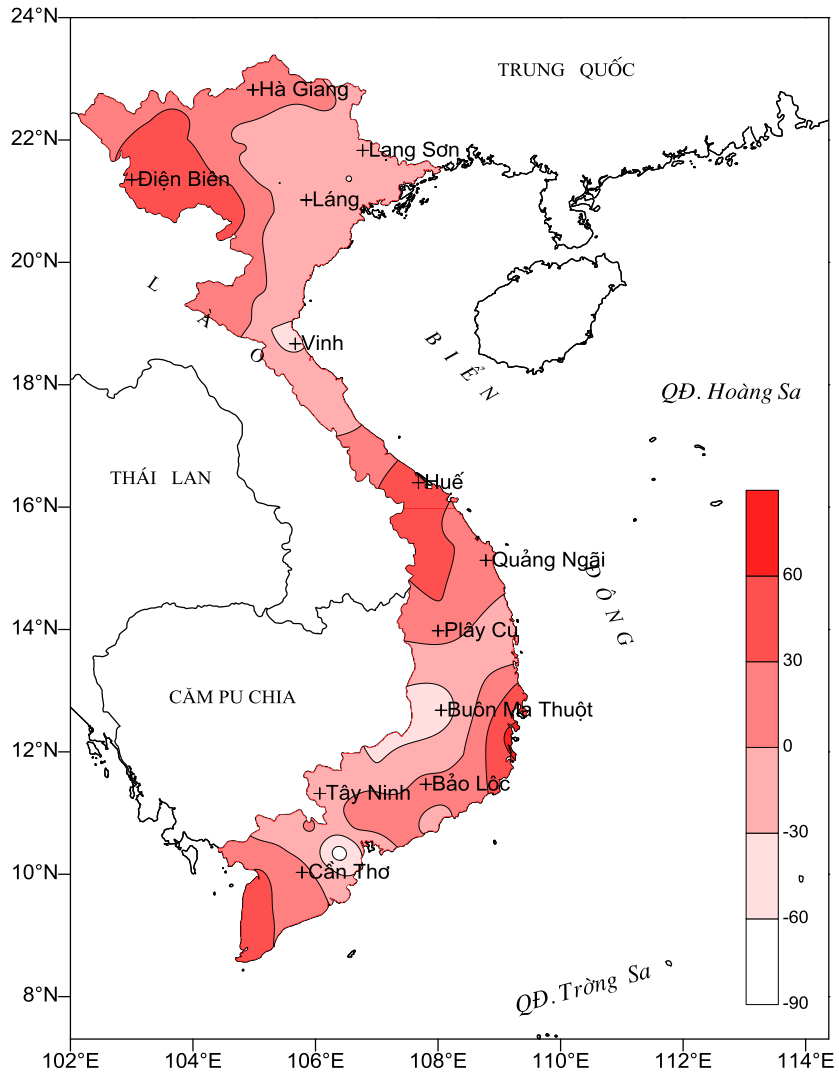
3. Bộ Nông nghiệp và Phát triển nông thôn, Báo cáo kết quả thực hiện kế hoạch tháng II năm 2015 ngành Nông nghiệp và Phát triển nông thôn.



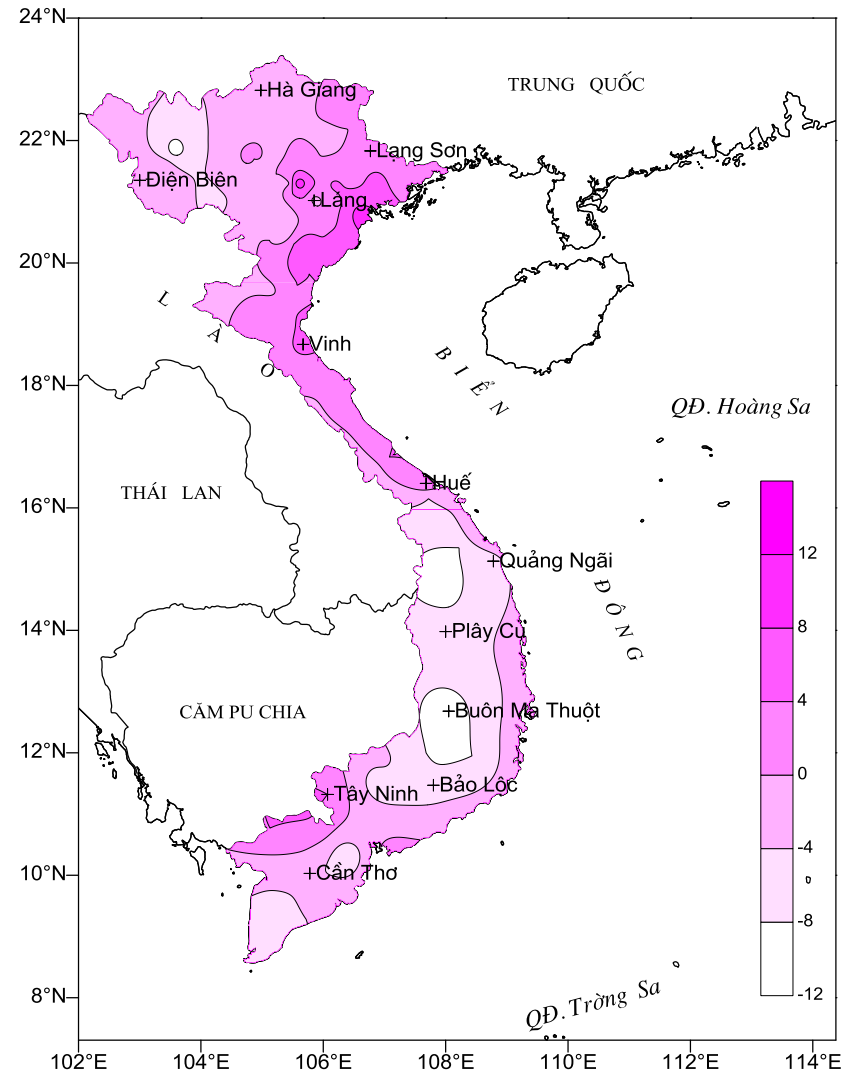
Hình 10. Độ lệch của nhiệt độ tháng II/2015 so với TBNN (°C)



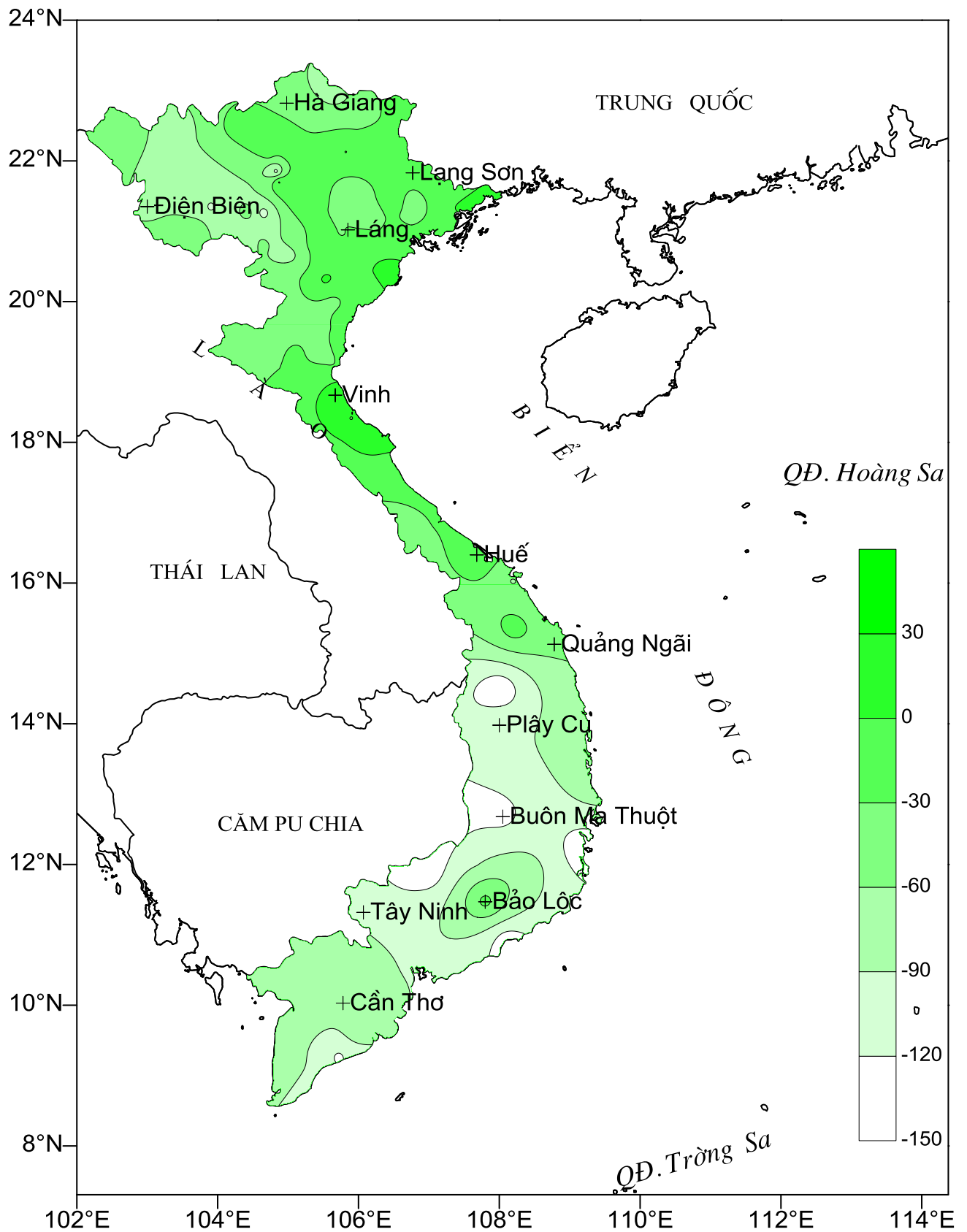
Hình 11. Độ lệch của lượng mưa tháng II/2015 so với TBNN (mm)



Hình 12. Độ lệch của số giờ nắng tháng II/2015 so với TBNN (giờ)



Hình 13. Độ lệch của độ ẩm không khí tháng II/2015 so với TBNN (%)



Hình 14. Độ lệch của lượng mưa so với lượng bốc hơi tháng II/2015 (mm)