



BỘ TÀI NGUYÊN VÀ MÔI TRƯỜNG
VIỆN KHOA HỌC
KHÍ TƯỢNG THỦY VĂN VÀ BIẾN ĐỔI KHÍ HẬU

THÔNG BÁO VÀ DỰ BÁO

KHÍ TƯỢNG NÔNG NGHIỆP

(Số tháng 8/2023)

Hà Nội, tháng 8/2023

MỤC LỤC

	Trang
Mở đầu	1
Phần I: Diễn biến trong tháng 7 năm 2023	2
1.1. Diễn biến khí hậu bất lợi đến sản xuất nông nghiệp trong tháng 7 năm 2023	2
1.2. Tác động đến sản xuất nông nghiệp trong tháng 7 năm 2023	6
1.2.1. Tác động đến cây trồng	6
1.2.2. Tác động đến chăn nuôi	6
Phần II: Dự báo tác động của khí hậu đến sản xuất nông nghiệp từ tháng 8 đến tháng 10/2023	10
2.1. Tóm tắt dự báo khí hậu	10
2.2. Tác động đến trồng trọt	10
2.3. Tác động đến chăn nuôi	14
Phần III: Khuyến nghị đối với hoạt động sản xuất nông nghiệp từ tháng 8 đến tháng 10 năm 2023	16
3.1. Đối với trồng trọt	16
3.2. Đối với chăn nuôi	16

Mở đầu

Bản tin “**Thông báo và dự báo khí tượng nông nghiệp**” được Viện Khoa học Khí tượng Thủy văn và Biến đổi khí hậu biên tập và xuất bản hàng tháng. Bản tin được cập nhật tại trang thông tin điện tử: <https://imh.ac.vn/category/hoat-dong-nghiep-vu/thong-bao-khi-tuong-nong-nghiep/>.

Các thông tin phục vụ xây dựng bản tin:

- (i) Thông tin về sinh trưởng cây trồng, tình hình sản xuất nông nghiệp và sâu dịch bệnh: Cục Bảo vệ Thực vật và Cục Trồng trọt.
- (ii) Số liệu quan trắc: (i) Số liệu CLIM do Tổng cục Khí tượng Thủy văn cung cấp; (ii) Số liệu giám sát và cảnh báo hạn hán từ thông tin viễn thám của Viện Khoa học Khí tượng Thủy văn và Biến đổi khí hậu.
- (iii) Số liệu dự báo khí hậu: (i) Bản tin “Thông báo và dự báo khí hậu” của Viện Khoa học Khí tượng Thủy văn và Biến đổi khí hậu; (ii) Bản tin dự báo khí hậu của Trung tâm Dự báo Khí tượng Thủy văn Quốc gia.

Mọi ý kiến đóng góp, xin gửi về:

Trung tâm Nghiên cứu Khí tượng nông nghiệp, Viện Khoa học Khí tượng Thủy văn và Biến đổi khí hậu, số 23/62, Đường Nguyễn Chí Thanh, Quận Đống Đa, TP, Hà Nội.

Điện thoại: 0914888185.

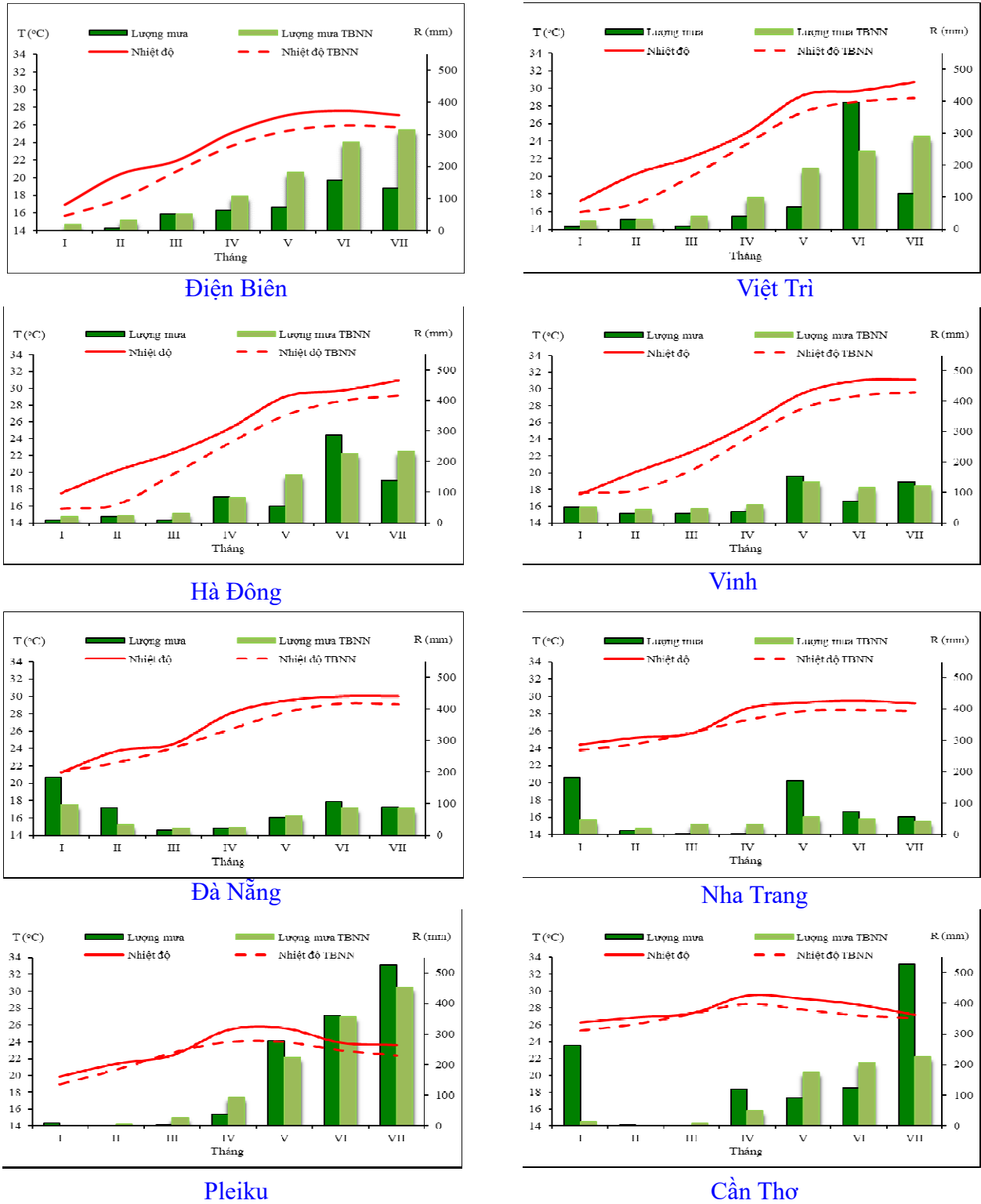
Email: ktnn407@gmail.com hoặc nguyenson.imh@gmail.com.

Phần I: Diễn biến trong tháng 7 năm 2023

1.1. Diễn biến khí hậu bất lợi đến sản xuất nông nghiệp trong tháng 7 năm 2023

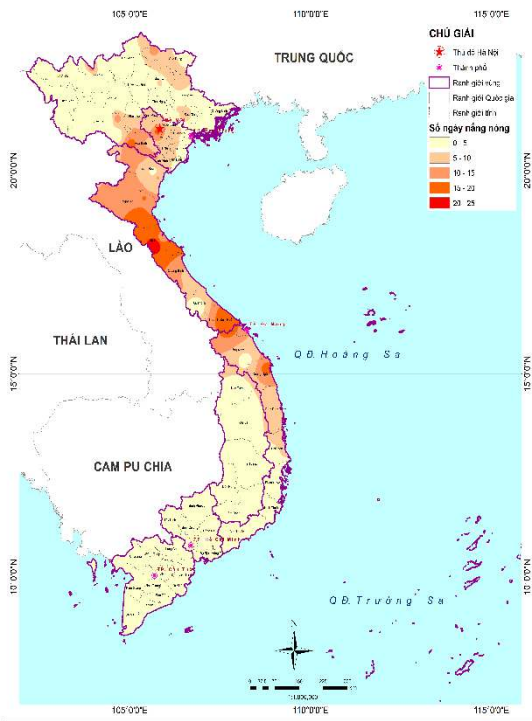
- ❖ **Nhiệt độ:** Diễn biến nhiệt độ được trình bày trong [Bảng 1](#) và [Hình 1](#). Nhiệt độ tháng 7/2023 phổ biến cao hơn TBNN, diễn biến này duy trì liên tục từ đầu năm đến nay ở hầu hết các trạm. Đặc biệt, một số trạm ghi nhận chuẩn sai nhiệt độ cao như Lào Cai (2,7°C), Láng, Hưng Yên (2,6°C).
- ❖ **Lượng mưa:** Diễn biến lượng mưa được trình bày trong [Bảng 1](#) và [Hình 1](#). Lượng mưa tháng 7/2023 phổ biến thấp hơn TBNN ở khu vực ĐBSH và khu vực Trung du miền núi phía Bắc; Khu vực Miền Trung, Tây Nguyên và Nam bộ phổ biến xấp xỉ cho tới cao hơn TBNN. Các khu vực có lượng mưa cao hơn TBNN đáng chú ý: khu vực Đồng bằng sông Cửu Long (phổ biến cao hơn từ 100 - 300mm). Các khu vực có lượng mưa thấp hơn TBNN đáng chú ý: Lai Châu, Hòa Bình, Quảng Ninh, Bắc Giang, khu vực ĐBSH (phổ biến thấp hơn từ 100 - 300mm).
- ❖ **Tổng số giờ nắng:** Hầu hết các khu vực đều có tổng số giờ nắng từ 150 đến 200 giờ; khu vực Miền Trung trên 250 giờ.
- ❖ **Cực trị/cực đoạn khí hậu:**
 - ✓ **Nắng nóng:** Nắng nóng tác động đến sản xuất nông nghiệp xảy ra đáng chú ý tại khu vực Bắc Trung Bộ và Quảng Ngãi, với tổng số ngày nắng nóng trong tháng là trên 10 ngày, đặc biệt là tại Hà Tĩnh và Thừa Thiên Huế ([Hình 2](#)).
 - ✓ **Khô hạn:** Trong tháng 7, tình hình khô hạn ảnh hưởng đến sản xuất nông nghiệp đáng chú ý xảy ra ở khu vực ĐBSH (Thái Bình, Nam Định, Hải Phòng) và Bắc Trung Bộ (Quảng Bình, Thừa Thiên Huế) ([Hình 3](#), [Hình 4](#)).
 - ✓ **Mưa lớn:** Trong tháng 7, mưa lớn có tác động đến sản xuất nông nghiệp xảy ra tại Hà Giang, Hà Tĩnh và Kiên Giang ([Hình 5](#)).
 - ✓ **Đông, lốc:** Hiện tượng đông, lốc thường xuyên xảy ra trên phạm vi cả nước đặc biệt là khu vực trạm Ba Tri, Trị An tổng số ngày quan trắc được trong tháng phổ từ 24 – 28 ngày.

Thông báo và dự báo khí tượng nông nghiệp, số tháng 8/2023

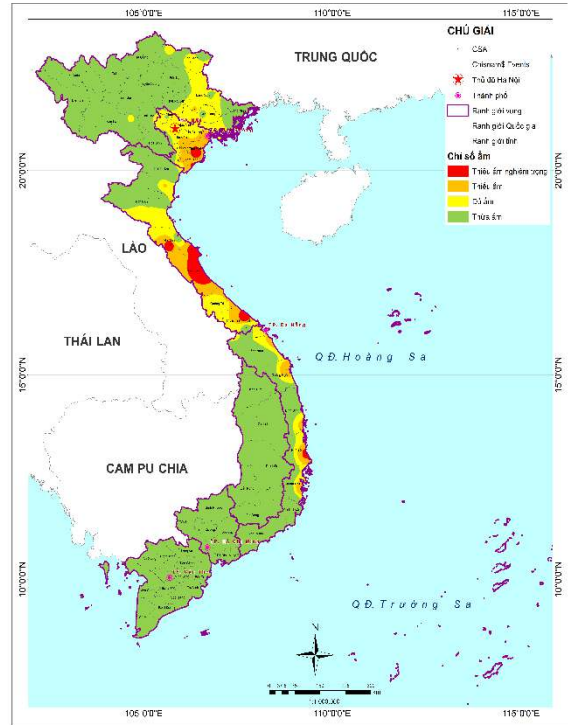


Hình 1. So sánh đặc trưng khí hậu từ tháng 1 đến tháng 7 năm 2023 với TBNN tại một số trạm tiêu biểu cho các vùng sinh thái nông nghiệp

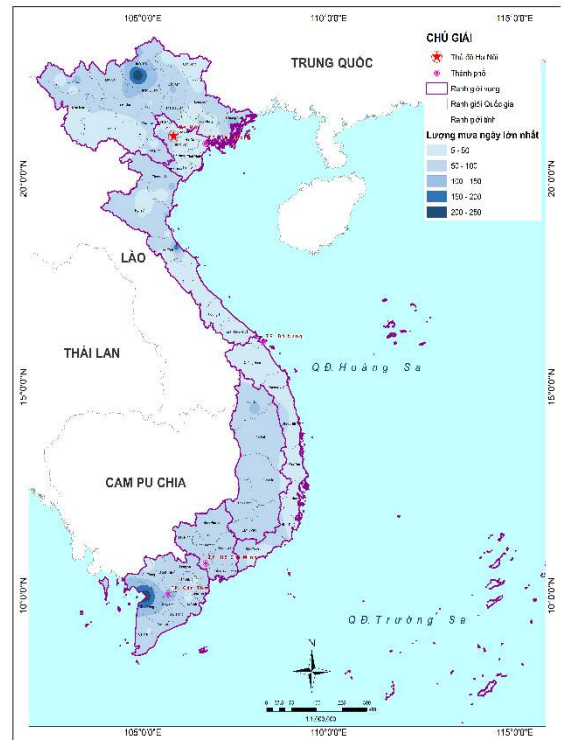
Thông báo và dự báo khí tượng nông nghiệp, số tháng 8/2023



Hình 2. Số ngày nắng nóng (ngày) tháng 7/2023



Hình 3. Chỉ số ẩm tháng 7/2023



Hình 5. Lượng mưa 1 ngày lớn nhất (mm) tháng 7/2023

Bảng 1. Diễn biến các yếu tố khí hậu tại các vùng sinh thái nông nghiệp

Vùng sinh thái nông nghiệp	Trung du và miền núi phía Bắc	Đồng bằng sông Hồng	Bắc Trung Bộ	Duyên hải Nam Trung bộ	Tây Nguyên	Đông Nam Bộ	Đồng bằng sông Cửu Long
Nhiệt độ trung bình (°C)	21,2 - 30,7	30,4 – 31,6	25,8 – 31,1	27,7 – 30,3	20 – 27,9	26,2 – 28,3	27,2 – 28,3
Nhiệt độ tối cao tuyệt đối (°C)	40,4	39,0	40,9	38,9	36,1	36,0	35,3
Nhiệt độ tối thấp tuyệt đối (°C)	17,2	23,5	20,9	23,3	14,9	21,8	22,3
Độ ẩm (%)	68 – 87	70 – 81	70 – 84	73 – 86	82 – 95	80 – 90	82 – 89
Độ ẩm thấp nhất tuyệt đối (%)	27,0	30,0	33,0	40,0	47,0	42,0	43,0
Số giờ nắng (giờ)	146 – 261	204 – 261	219 – 299	203 – 292	93 – 228	129 – 189	104 – 178
Lượng mưa (mm)	56 – 923	13 – 237	11 – 319	26 – 239	131 – 576	260 – 949	199 – 668
Số ngày mưa (ngày)	7 – 25	5 – 17	5 – 18	4 – 17	16 – 30	21 – 30	20 - 27
Chỉ số ẩm	0,41 – 7,38	0,1 – 1,7	0,1 – 2,4	0,2 – 1,8	2,5 – 5,5	2 – 3,4	1,6 – 5,4

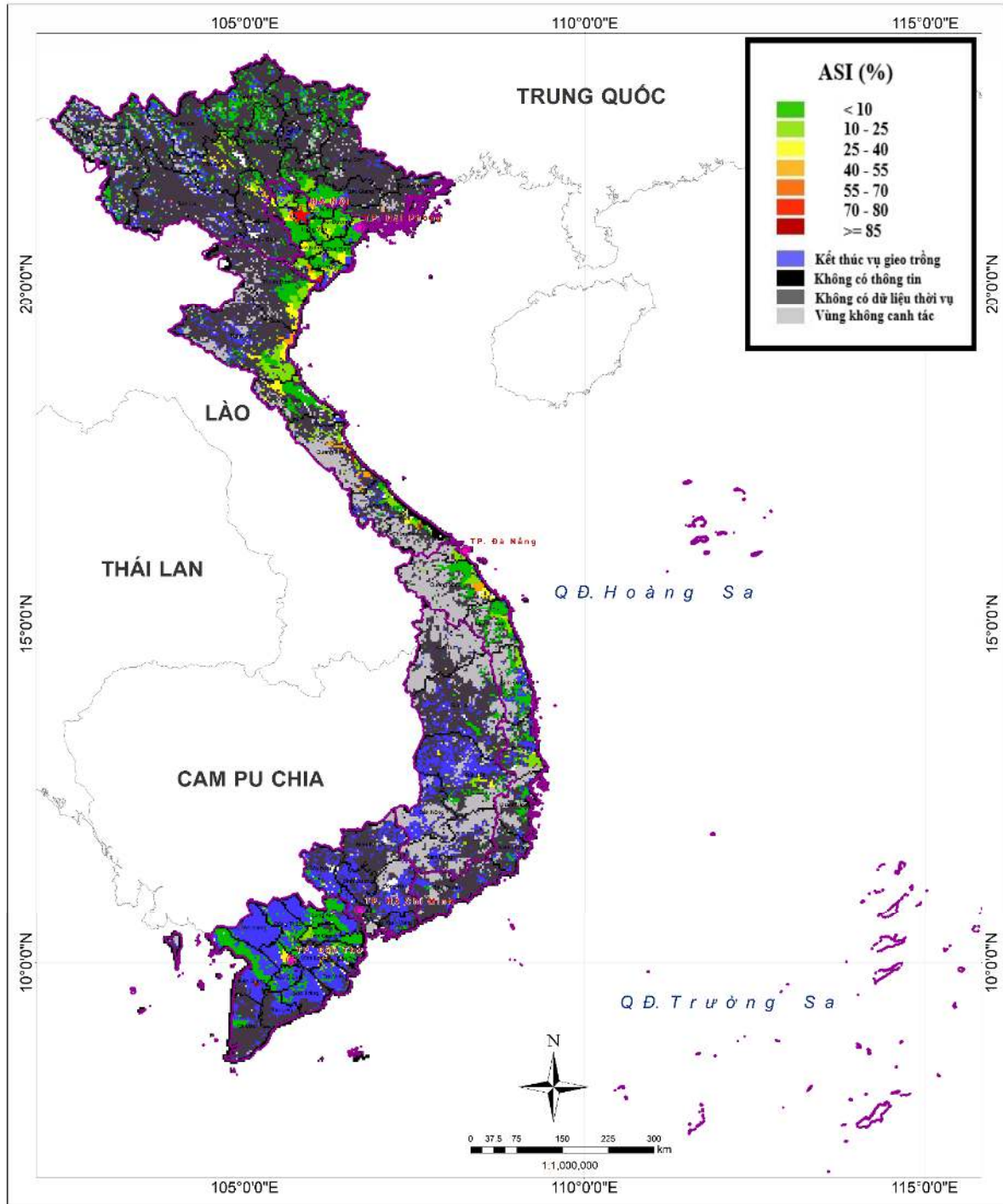
1.2. Tác động đến sản xuất nông nghiệp trong tháng 7 năm 2023

1.2.1. Tác động đến cây trồng

- ❖ **Ảnh hưởng đến nhu cầu nước của cây trồng:** Trong tháng 7/2023, tình hình thiếu hụt nước ảnh hưởng xấu đến dưới 10% diện tích gieo trồng xảy ra ở rải rác khu vực miền núi phía Bắc, đồng bằng sông Hồng và một số tỉnh ĐBSCL (Long An, Tiền Giang, Bến Tre). Khu vực ven biển Bắc Trung Bộ, duyên hải Nam Trung Bộ bị ảnh hưởng từ 10 đến 25% diện tích gieo trồng (Hình 6).
- ❖ **Ảnh hưởng đến nhu cầu nước đến cây lúa:** Trong tháng 7/2023, hầu hết các tỉnh đồng bằng sông Hồng đều thiếu hụt nước so với nhu cầu của cây lúa. Khu vực đồng bằng song Cửu Long dư thừa nước, một số khu vực thuộc bán đảo Cà Mau có lượng mưa quá lớn gây tình trạng ngập úng cục bộ.
- ❖ **Tác động của nhiệt độ:** khu vực Bắc Trung Bộ và duyên hải Nam Trung Bộ do nền nhiệt quá cao, thời gian nắng nhiều gây thiếu hụt nước và ảnh hưởng xấu đến sinh trưởng, phát triển của cây trồng.

1.2.2. Tác động đến chăn nuôi

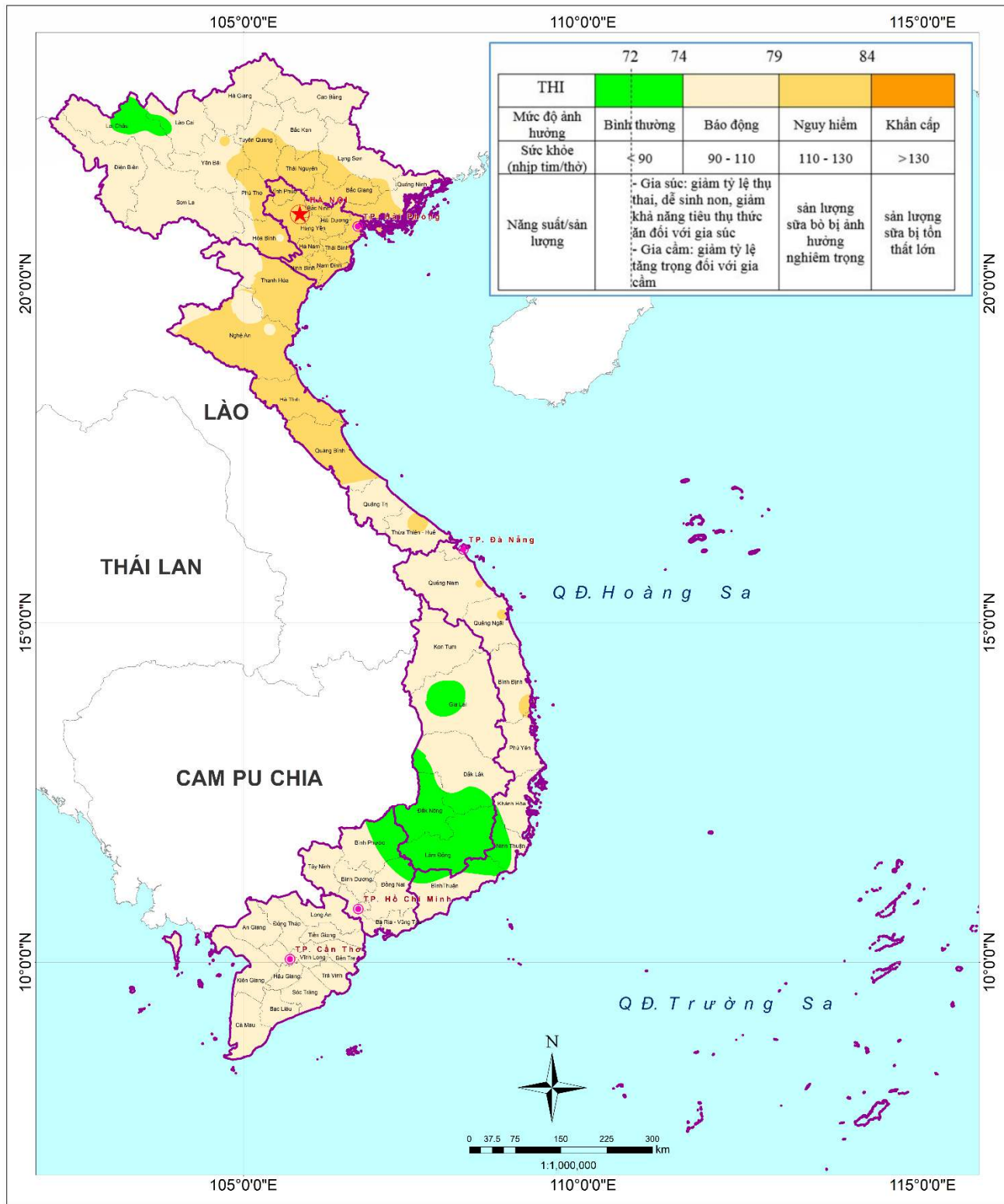
- ❖ **Trong tháng 7/2023:** do nền nhiệt và độ ẩm cao tác động xấu đến quá trình hô hấp, khả năng tiêu hóa, làm giảm tỷ lệ tiêu thụ thức ăn và tỷ lệ tăng trọng của gia súc, gia cầm ở hầu hết các khu vực trong cả nước. Đáng chú ý nhất là khu vực Đồng bằng sông Hồng và Bắc Trung Bộ. (Hình 7).
- ❖ **Mức độ tác động (Hình 7):**
 - + Mức độ nguy hiểm: Đồng bằng sông Hồng, Bắc Trung Bộ
 - + Mức độ báo động: TDMNPB, Duyên hải NTB, Tây Nguyên và Nam Bộ
- ❖ **Khu vực có điều kiện khí hậu thuận lợi:** Một số nơi thuộc tỉnh Lai Châu và tỉnh Đắk Nông, Lâm Đồng (Hình 7).



Hình 6. Diện tích cây trồng bị căng thẳng do thiếu hụt nước trong tháng 7/2023 được tính toán theo chỉ số ASI² (Nguồn: FAO)

²Roel Van Hoolst, Herman Eerens, Dominique Haesen, Antoine Royer, Lieven Bydekerke, Oscar Rojas, Yanyun Li & Paul Racionzer, 2015. FAO's AVHRR-based Agricultural Stress Index System (ASIS) for global drought monitoring. International Journal of Remote Sensing. <https://doi.org/10.1080/01431161.2015.1126378>

Thông báo và dự báo khí tượng nông nghiệp, số tháng 8/2023



Hình 7. Bản đồ phân bố chỉ số nhiệt-ẩm (THI)³ trung bình tháng 7/2023

³J. Bohmanova, I. Misztal, J.B. Cole, 2019. Temperature-Humidity Indices as Indicators of Milk Production Losses due to Heat Stress. Journal of Dairy Science Volume 90, Issue 4, April 2007, Pages 1947-1956. <https://doi.org/10.3168/jds.2006-513>

Bảng 2. Mức độ thiếu/ thừa nước đối với cây lúa trong tháng 7/2023

Vùng	Trạm	Nhu cầu nước của cây lúa (mm)	Lượng mưa quan trắc (mm)	Thừa (+)/thiếu (-) nước (mm)
Đồng bằng sông Hồng	Sơn Tây	148.6	117.8	-30.8
	Hà Đông	154.4	139.6	-14.8
	Hải Dương	151.9	159.7	7.8
	Hưng Yên	151.3	77.5	-73.8
	Nam Định	158.5	71.5	-87.0
	Văn Lý	163.5	50.7	-112.8
	Nho Quan	152.9	239.6	86.7
	Ninh Bình	155.6	101.2	-54.4
	Thái Bình	157.8	13.4	-144.4
Đồng bằng sông Cửu Long	Mộc Hóa	162.9	247.3	84.4
	Mỹ Tho	159.9	204.2	44.3
	Cao Lãnh	157.9	335.6	177.7
	Càng Long	153.0	295.0	142.0
	Châu Đốc	160.8	199.4	38.6
	Cần Thơ	158.0	527.5	369.5
	Sóc Trăng	149.1	601.2	452.1
	Rạch Giá	159.4	667.9	508.5
	Bạc Liêu	147.6	479.3	331.7
	Cà Mau	143.7	532.2	388.5

Phần II: Dự báo tác động của khí hậu đến sản xuất nông nghiệp từ tháng 8 đến tháng 10/2023

2.1. Tóm tắt dự báo khí hậu từ tháng 8 đến tháng 10 năm 2023

Điều kiện khí quyển và đại dương phản ánh trạng thái El Nino, có khả năng phát triển và duy trì đến hết 2023, với cường độ trung bình đến mạnh (xác suất trên 80%); sau đó suy giảm dần trong các tháng đầu năm 2024. Nhiệt độ được dự báo ở mức cao hơn TBNN ở phạm vi cả nước. Lượng mưa trong tháng 8 và 9 có khả năng xấp xỉ đến cao hơn giá trị TBNN ở Bắc Bộ, Tây Nguyên, Nam Bộ; thấp hơn đến xấp xỉ TBNN ở Trung Bộ, vào tháng 10 có khả năng thấp hơn TBNN ở Trung Bộ, Tây Nguyên, Nam Bộ; và xấp xỉ ở Bắc Bộ. Nắng nóng tiếp tục xảy ra đáng chú ý ở khu vực Trung Bộ và Bắc Bộ trong tháng 8. Từ tháng 8 đến tháng 9/2023, có khoảng 06-07 cơn bão và ATNĐ hoạt động trên Biển Đông, trong đó có khoảng 03-04 cơn ảnh hưởng trực tiếp đến Việt Nam.

2.2. Tác động của khí hậu đến trồng trọt từ tháng 8 đến tháng 10 năm 2023

2.2.1. Tác động đến nhu cầu nước của cây trồng

❖ Tác động đến chế độ ẩm của cây trồng:

Kết quả dự báo chỉ số ẩm trong tháng 8 – tháng 10/2023 cho thấy:

- Trong tháng 8/2023, khu vực Bình Định, Phú Yên, Khánh Hòa thiếu hụt ẩm cho SXNN, các khu vực khác ở mức dư thừa ẩm (Hình 8).
- Trong tháng 9/2023, trên phạm vi cả nước đều đủ ẩm cho SXNN (Hình 9).
- Trong tháng 10/2023 khu vực Sơn La, Điện Biên và Thái Nguyên thiếu hụt ẩm cho SXNN, các khu vực khác ở mức dư thừa ẩm (Hình 10).

❖ Khả năng đáp ứng nhu cầu nước đối với cây lúa:

Kết quả dự báo về khả năng đáp ứng nhu cầu nước cho thấy: lượng mưa đáp ứng được nhu cầu nước cho cây lúa ở vùng ĐBSH và ĐBSCL. Đặc biệt lưu ý trong tháng 9 lượng mưa lớn có thể gây ngập úng trên các diện tích lúa mùa (Bảng 3).

❖ Tác động đến cây trồng chính ở các vùng sinh thái nông nghiệp:

Từ tháng 8 đến tháng 10/2023, điều kiện khí hậu về cơ bản là thuận lợi cho sinh trưởng của các cây trồng chính ở hầu hết các vùng sinh thái nông nghiệp. Riêng tháng 8/2023 tại khu vực duyên hải Nam Trung Bộ và tháng 10/2023 ở vùng TD MNPB có điều kiện khí hậu không thuận lợi cho trồng trọt (Bảng 4).

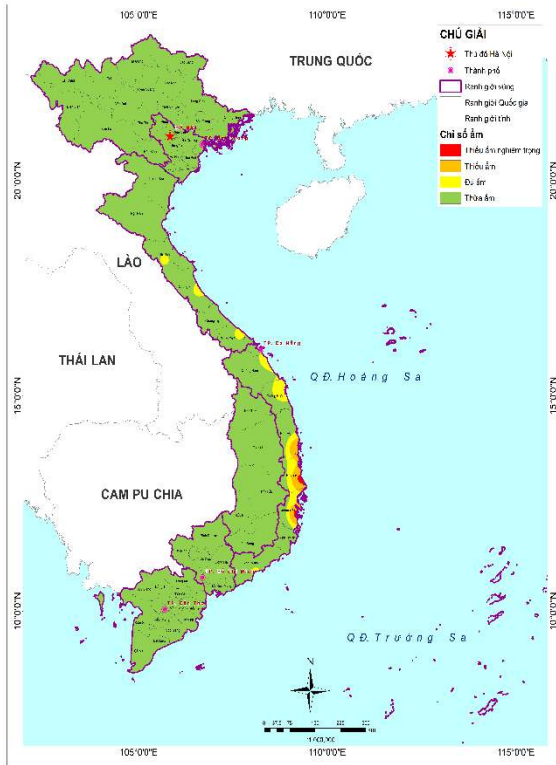
❖ Tác động do thiên tai:

Nắng nóng và nhiệt độ cao tiếp tục có ảnh hưởng xấu đến nông nghiệp vào tháng 8/2023 ở một số địa phương thuộc khu vực Trung Bộ và Bắc Bộ. Các địa phương phía Bắc cần lưu ý tác động do bão và ATNĐ từ tháng 8 đến tháng 9/2023.

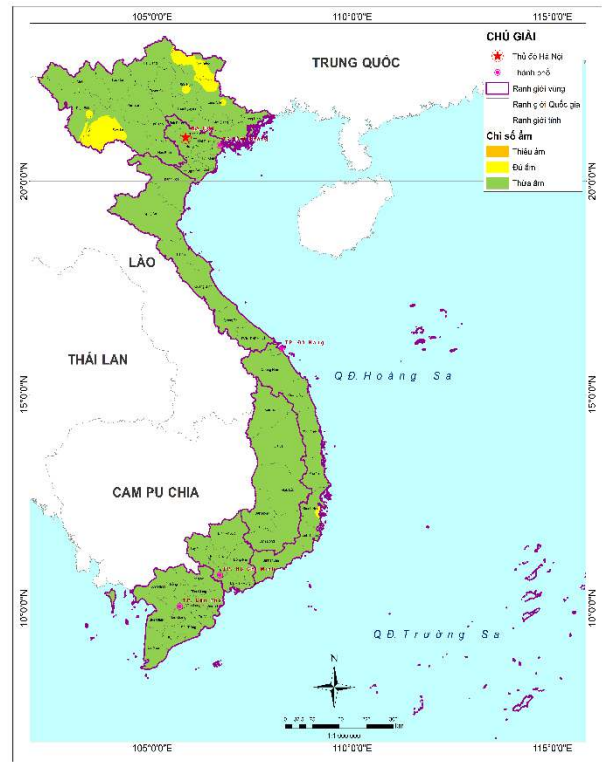
Bảng 3. Dự báo khả năng đáp ứng nhu cầu nước đối với cây lúa trong mùa từ tháng 8 đến tháng 10 năm 2023

Vùng sinh thái nông nghiệp	Trạm	Thừa (+)/thiếu (-) nước (mm) tháng 8	Thừa (+)/thiếu (-) nước (mm) tháng 9	Thừa (+)/thiếu (-) nước (mm) tháng 10
Đồng bằng sông Hồng	Sơn Tây	160.5	71.1	36.8
	Hà Đông	138.4	278.9	59.9
	Hải Dương	141.1	195.5	-1.7
	Hung Yên	127.0	278.2	46.6
	Nam Định	143.8	393.1	76.9
	Văn Lý	177.3	526.3	100.7
	Nho Quan	186.3	477.2	93.6
	Ninh Bình	160.4	478.9	95.8
	Thái Bình	145.0	411.4	78.3
Đồng bằng sông Cửu Long	Mộc Hóa	80.8	121.4	181.3
	Mỹ Tho	98.3	332.2	132.1
	Cao Lãnh	86.0	343.2	146.1
	Càng Long	149.7	446.8	156.7
	Châu Đốc	83.5	258.2	128.7
	Cần Thơ	155.6	444.4	162.3
	Sóc Trăng	213.3	558.6	173.6
	Rạch Giá	267.9	601.5	154.4
	Bạc Liêu	222.3	585.8	159.2
	Cà Mau	287.7	254.0	221.0

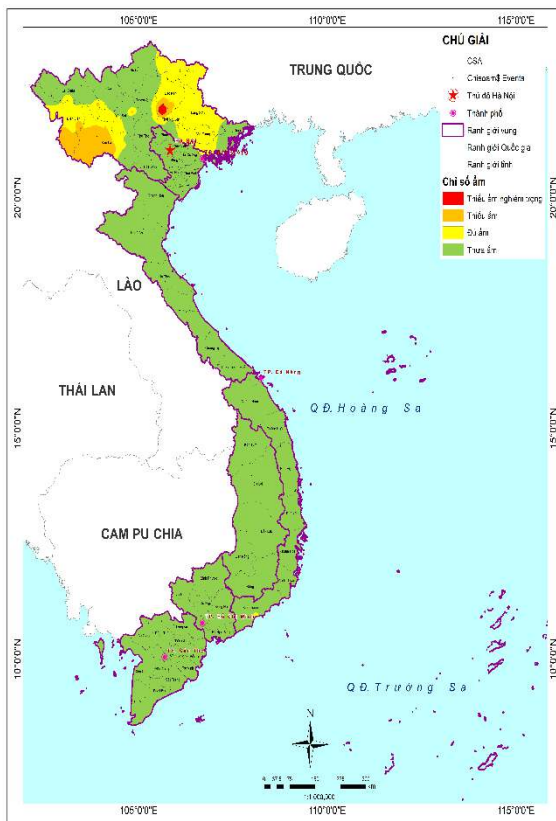
Thông báo và dự báo khí tượng nông nghiệp, số tháng 8/2023



Hình 8. Phân bố chỉ số ẩm tháng 8/2023



Hình 9. Phân bố chỉ số ẩm tháng 9/2023



Hình 10. Phân bố chỉ số ẩm tháng 10/2023

Bảng 4. Dự báo mức độ thuận lợi/khó khăn về điều kiện khí hậu đối với sinh trưởng cây trồng trong tháng 8 đến tháng 10 năm 2023

Vùng STNN	Cây trồng	Tháng											
		1	2	3	4	5	6	7	8	9	10	11	12
Trung du và miền núi phía Bắc	Lúa	Thuận lợi	Thuận lợi	Thuận lợi	Bình thường	Bình thường	Không thuận lợi	Thuận lợi	Thuận lợi	Thuận lợi	Thuận lợi	Không thuận lợi	Không thuận lợi
	Lúa nương	Thuận lợi	Thuận lợi	Thuận lợi	Thuận lợi	Thuận lợi	Thuận lợi	Thuận lợi	Thuận lợi	Thuận lợi	Thuận lợi	Thuận lợi	Thuận lợi
	Ngô	Thuận lợi	Thuận lợi	Thuận lợi	Thuận lợi	Bình thường	Không thuận lợi	Thuận lợi	Thuận lợi	Thuận lợi	Thuận lợi	Thuận lợi	Thuận lợi
ĐBSH	Lúa	Thuận lợi	Thuận lợi	Thuận lợi	Bình thường	Bình thường	Không thuận lợi	Thuận lợi	Thuận lợi	Thuận lợi	Thuận lợi	Không thuận lợi	Không thuận lợi
BTB	Lúa	Thuận lợi	Thuận lợi	Bình thường	Bình thường	Không thuận lợi	Thuận lợi	Thuận lợi	Thuận lợi	Thuận lợi	Thuận lợi	Thuận lợi	Thuận lợi
	Lạc	Thuận lợi	Thuận lợi	Thuận lợi	Bình thường	Không thuận lợi	Thuận lợi	Thuận lợi	Thuận lợi	Thuận lợi	Thuận lợi	Thuận lợi	Thuận lợi
DHNTB	Lúa	Thuận lợi	Bình thường	Bình thường	Không thuận lợi	Thuận lợi	Bình thường	Bình thường	Thuận lợi	Thuận lợi	Thuận lợi	Thuận lợi	Thuận lợi
	Thanh Long	Bình thường	Bình thường	Không thuận lợi	Không thuận lợi	Không thuận lợi	Không thuận lợi	Không thuận lợi	Thuận lợi	Thuận lợi	Thuận lợi	Bình thường	Bình thường
Tây nguyên	Lúa	Thuận lợi	Bình thường	Bình thường	Không thuận lợi	Thuận lợi	Bình thường	Bình thường	Thuận lợi	Thuận lợi	Thuận lợi	Thuận lợi	Thuận lợi
	Cà phê	Bình thường	Không thuận lợi	Không thuận lợi	Không thuận lợi	Bình thường	Bình thường	Bình thường	Thuận lợi	Thuận lợi	Thuận lợi	Bình thường	Bình thường
Đông Nam Bộ	Lúa	Bình thường	Bình thường	Không thuận lợi	Thuận lợi	Thuận lợi	Bình thường	Bình thường	Thuận lợi	Thuận lợi	Thuận lợi	Thuận lợi	Thuận lợi
	Thanh Long	Bình thường	Bình thường	Không thuận lợi	Không thuận lợi	Không thuận lợi	Không thuận lợi	Không thuận lợi	Thuận lợi	Thuận lợi	Thuận lợi	Bình thường	Bình thường
ĐB sông Cửu Long	Lúa	Bình thường	Bình thường	Không thuận lợi	Thuận lợi	Thuận lợi	Bình thường	Bình thường	Thuận lợi	Thuận lợi	Thuận lợi	Thuận lợi	Thuận lợi

Chú giải:

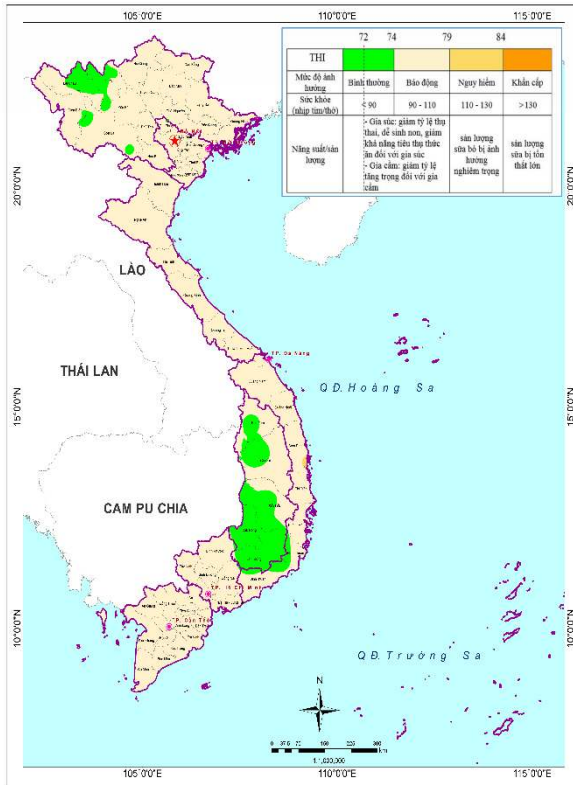
	Thời kỳ không gieo trồng
Thuận lợi	Thời kỳ gieo trồng
Bình thường	Thời kỳ sinh dưỡng
Không thuận lợi	Thời kỳ sinh thực
Thuận lợi	Thời kỳ chín và thu hoạch
Không thuận lợi	Thời kỳ ra hoa, quả, thu hoạch

Thuận lợi	Thuận lợi
Bình thường	Bình thường
Không thuận lợi	Không thuận lợi

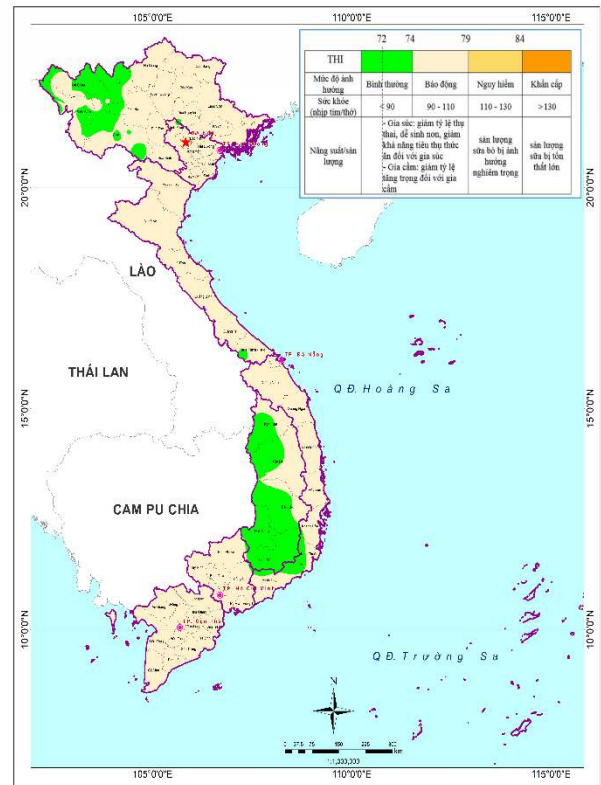
2.3. Tác động đến chăn nuôi từ tháng 8 đến tháng 10 năm 2023

- ❖ Trong tháng 8 và tháng 9/2023, điều kiện nhiệt - ẩm ở mức bắt đầu có ảnh hưởng xấu đến nhịp thở và khả năng tiêu thụ thức ăn của vật nuôi (gia súc, gia cầm) ở đa số các địa phương ngoại trừ một số khu vực thuộc Tây Bắc và Tây Nguyên điều kiện nhiệt - ẩm thuận lợi cho chăn nuôi gia súc, gia cầm (Hình 11) (Hình 12).
- ❖ Trong tháng 10/2023, điều kiện nhiệt - ẩm có ảnh hưởng xấu đến nhịp thở và khả năng tiêu thụ thức ăn của vật nuôi (gia súc, gia cầm) ở các địa phương thuộc Đồng bằng sông Hồng; miền Trung và Nam Bộ. Các khu vực Trung du miền núi phía Bắc và Tây Nguyên điều kiện nhiệt - ẩm thuận lợi cho chăn nuôi gia súc, gia cầm (Hình 13).

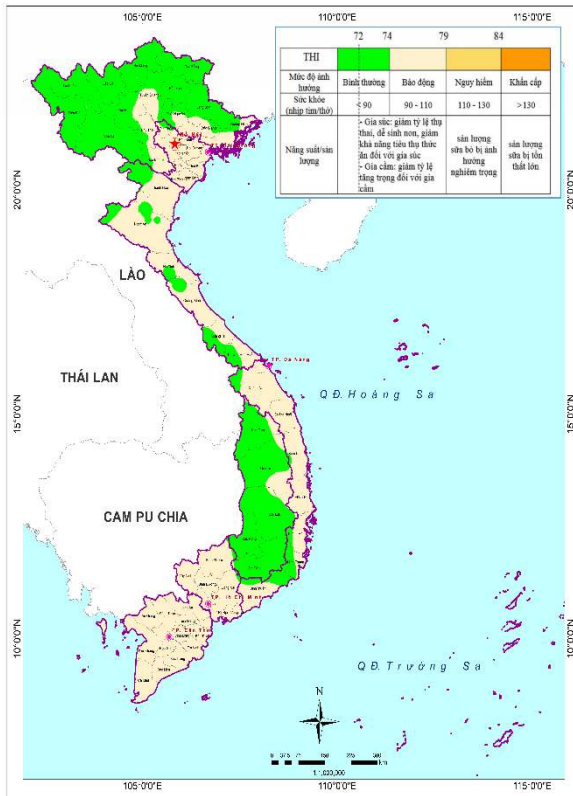
Thông báo và dự báo khí tượng nông nghiệp, số tháng 8/2023



Hình 11. Chỉ số THI tháng 8/2023



Hình 12. Chỉ số THI tháng 9/2023



Hình 13. Chỉ số THI tháng 10/2023

Phần III:

Khuyến nghị đối với hoạt động sản xuất nông nghiệp từ tháng 8 đến tháng 10 năm 2023

3.1. Đối với trồng trọt

- ❖ **Các địa phương chịu ảnh hưởng của thiếu nước và khô hạn:** Các tỉnh Quảng Bình, Bình Định, Phú Yên, Khánh Hòa trong tháng 8/2023 và khu vực Sơn La, Điện Biên và Thái Nguyên trong tháng 10/2023 cần có giải pháp thủy lợi phù hợp nhằm điều tiết đủ nước ngọt phục vụ sản xuất nông nghiệp, ứng phó với tình trạng khô hạn.
- ❖ **Các tỉnh thuộc Bắc Bộ, Tây Nguyên, Nam Bộ:** cần có giải pháp thủy lợi phù hợp nhằm điều tiết tránh bị ngập úng, đặc biệt là các vùng trũng thấp.
- ❖ **Ứng phó với tác động do thiên tai:** Các địa phương thuộc Trung Bộ và Bắc Bộ cần lưu ý đến giải pháp ứng phó với nắng nóng trong tháng 8 - tháng 9/2023. Các địa phương ven biển Bắc Bộ và Bắc Trung Bộ cần chủ động thực hiện các giải pháp ứng phó với bão (khoảng 3-4 cơn bão và ATNĐ ảnh hưởng đến nước ta trong tháng 8-tháng 10/2023).

3.2. Đối với chăn nuôi

- ❖ Từ tháng 8 đến tháng 9, hầu hết các vùng trong cả nước có điều kiện nhiệt - ẩm luôn ở mức bắt đầu ảnh hưởng xấu đến sức khỏe của gia súc, gia cầm (tăng nhịp thở và giảm khả năng tiêu thụ thức ăn). Do vậy, các địa phương cần lưu ý đến các giải pháp ứng phó với tác động của nhiệt độ và độ ẩm cao trong chăn nuôi gia súc và gia cầm.

BẢN TIN SỬ DỤNG SỐ LIỆU, DỮ LIỆU

(1) Thông tin về cây trồng, vật nuôi và dịch bệnh:

- Cục Bảo vệ Thực vật: <https://www.ppd.gov.vn/>
- Cục Trồng trọt: <http://www.cuctrongtrot.gov.vn/>
- Cục Chăn nuôi: <http://cucchannuoi.gov.vn/>

(2) Số liệu giám sát hạn hán và chỉ số căng thẳng nước

- Viện Khoa học Khí tượng Thủy văn và Biến đổi khí hậu:
<http://dubaokhihau.vn/>

(3) Dự báo khí hậu

- Viện Khoa học Khí tượng Thủy văn và Biến đổi khí hậu:
<https://imh.ac.vn/category/hoat-dong-nghiep-vu/thong-bao-va-du-bao-khi-hau/>
- Trung tâm Dự báo Khí tượng Thủy văn Quốc gia:
<https://www.nchmf.gov.vn/kttv/>