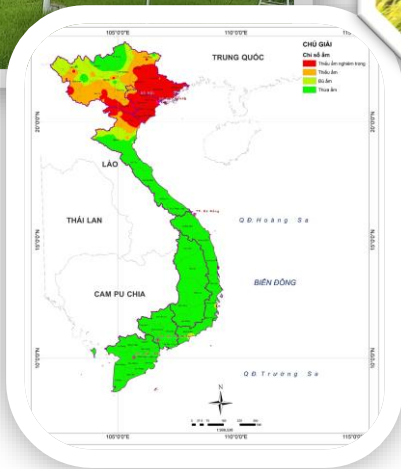




BỘ TÀI NGUYÊN VÀ MÔI TRƯỜNG
VIỆN KHOA HỌC
KHÍ TƯỢNG THỦY VĂN VÀ BIẾN ĐỔI KHÍ HẬU

THÔNG BÁO VÀ DỰ BÁO KHÍ TƯỢNG NÔNG NGHIỆP

(Số tháng 3/2024)



HÀ NỘI, THÁNG 3 NĂM 2024

MỤC LỤC

	Trang
Danh mục chữ viết tắt	1
Mở đầu	2
Phần I: Diễn biến trong tháng 2 năm 2024	3
1.1. Diễn biến khí hậu và sinh trưởng cây trồng trong tháng 2 năm 2024	3
1.2. Tác động đến sản xuất nông nghiệp trong tháng 2 năm 2024	10
Tác động đến cây trồng	10
Tác động đến chăn nuôi	10
Phần II: Nhận định khí tượng nông nghiệp từ tháng 3 đến tháng 5 năm 2024	14
2.1. Tóm tắt dự báo khí hậu từ tháng 3 đến tháng 5 năm 2024	14
2.2. Nhận định tác động của khí hậu đến sản xuất nông nghiệp	15
Tác động đến chế độ ẩm của cây trồng	15
Tác động đến chăn nuôi	15
Phần III: Khuyến nghị đối với hoạt động sản xuất nông nghiệp	24
3.1. Đối với trồng trọt	24
3.2. Đối với chăn nuôi	24

DANH MỤC CÁC CHỮ VIẾT TẮT

Ký hiệu chữ viết tắt	Chữ viết đầy đủ
KTNN	Khí tượng nông nghiệp
KHNN	Khí hậu nông nghiệp
TBNN	Trung bình nhiều năm
TDMNPB	Trung du và miền núi phí Bắc
ĐBSH	Đồng bằng sông Hồng
BTB	Bắc Trung Bộ
DHNTB	Duyên hải Nam Trung Bộ
ĐNB	Đông Nam Bộ
ĐBSCL	Đồng bằng sông Cửu Long
XTNĐ	Xoáy thuận nhiệt đới
SXNN	Sản xuất nông nghiệp
KBDI	Chỉ số hạn hán Keetch-Byram
ASI	Chỉ số căng thẳng cây trồng do thiếu nước (Agricultural Stress Index)
THI	Chỉ số nhiệt ẩm (Temperature humidity index)

Mở đầu

Bản tin “**Thông báo và dự báo khí tượng nông nghiệp**” được Viện Khoa học Khí tượng Thủy văn và Biến đổi khí hậu biên tập và xuất bản hàng tháng. Bản tin được cập nhật tại trang thông tin điện tử: <https://imh.ac.vn/category/hoat-dong-nghiep-vu/thong-bao-khi-tuong-nong-nghiep/>.

Các thông tin phục vụ xây dựng bản tin:

- (i) Thông tin về sinh trưởng cây trồng, tình hình sản xuất nông nghiệp và sâu dịch bệnh: Cục Bảo vệ Thực vật và Cục Trồng trọt.
- (ii) Số liệu quan trắc: (i) Số liệu CLIM do Tổng cục Khí tượng Thủy văn cung cấp; (ii) Số liệu giám sát và cảnh báo hạn hán từ thông tin viễn thám của Viện Khoa học Khí tượng Thủy văn và Biến đổi khí hậu.
- (iii) Số liệu dự báo khí hậu: (i) Bản tin “Thông báo và dự báo khí hậu” của Viện Khoa học Khí tượng Thủy văn và Biến đổi khí hậu; (ii) Bản tin dự báo khí hậu của Trung tâm Dự báo Khí tượng Thủy văn Quốc gia.

Mọi ý kiến đóng góp, xin gửi về:

Trung tâm Nghiên cứu Khí tượng nông nghiệp, Viện Khoa học Khí tượng Thủy văn và Biến đổi khí hậu, số 23/62, Đường Nguyễn Chí Thanh, Quận Đống Đa, TP, Hà Nội.

Điện thoại: 0914888185.

Email: ktnn407@gmail.com hoặc nguyenson.imh@gmail.com.

Phần I: DIỄN BIẾN TRONG tháng 2 NĂM 2024

1.1. Diễn biến khí hậu và sinh trưởng cây trồng trong tháng 2 năm 2024

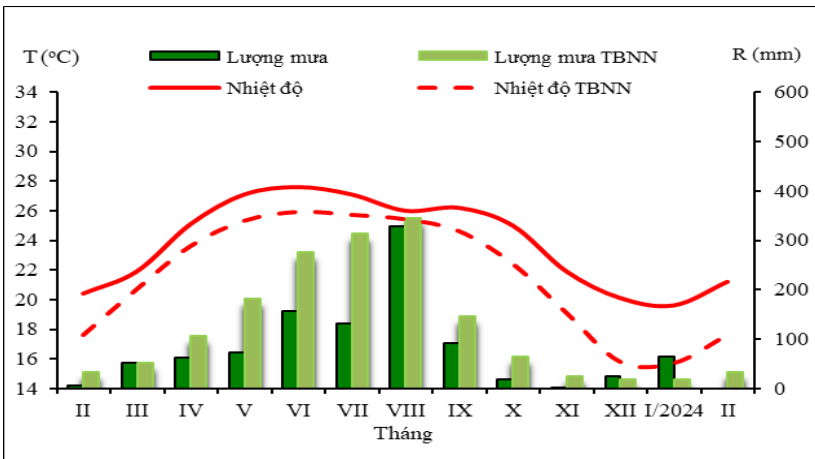
- ❖ **Nhiệt độ:** Nhiệt độ trung bình tháng 2/2024 cao hơn TBNN; đặc biệt, cao hơn tới 4,1°C tại trạm SaPa và 3,9°C tại trạm Mai Châu. Lượng mưa tháng 2/2024 phổ biến xấp xỉ đến thấp hơn TBNN từ 10-66mm. Tổng số giờ nắng phổ biến xấp xỉ đến cao hơn TBNN từ 5 đến 101 giờ.
- ❖ **Các cực trị/cực đoan ảnh hưởng đến nông nghiệp:** Trong tháng 2/2024, tình hình thiếu nước và khô hạn tác động xấu đến sản xuất nông nghiệp xảy ra tại hầu hết các tỉnh trên phạm vi cả nước (Hình 2, Hình 3). Mưa lớn xảy ra ngập cục bộ ở một số khu vực như Tuy Hòa (84mm vào ngày 17/02), Đak Nông (71mm vào ngày 07/02) (Hình 5). Đông, lốc trong tháng ít xảy ra, chỉ xuất hiện tại 1 số khu vực vùng Tây Bắc, TN và ĐNB từ 1-2 ngày.
- ❖ **Sinh trưởng cây trồng:** Tình hình sinh trưởng của một số loại cây trồng chính ở các vùng sinh thái nông nghiệp được trình bày trong Bảng 1. Trong đó, lúa ở phần lớn các địa phương đang trong giai đoạn Đẻ nhánh – đẻ nhánh rộ cần lưu ý đến nhu cầu nước và chăm sóc.

Bảng 1. Hiện trạng giai đoạn sinh trưởng của một số loại cây trồng

VÙNG	CÂY TRỒNG	GIẢI ĐOẠN SINH TRƯỞNG
TDMNPB	Lúa chiêm xuân sớm	Lúa cấy: Đẻ nhánh – đẻ nhánh rộ Lúa sạ: Đẻ nhánh – cuối đẻ nhánh
	Ngô	Trồng, 7-9 lá
ĐBSH	Lúa	Đẻ nhánh – đẻ nhánh rộ
BTB	Lúa	Đẻ nhánh rộ - đứng cái
	Lạc	Xuống giống – cây con
DHNTB	Lúa	Đòng trở - Ngâm sữa
	Thanh Long	Chăm sóc – Thu hoạch
TN	Lúa	Đứng cái - đòng
	Cà Phê	Chăm sóc – Ra hoa, quả non
ĐNB	Lúa	Mạ - Đẻ nhánh – Đòng trở - Chín
	Thanh Long	Chăm sóc - PTTL
ĐBSCL	Lúa	Mạ - Đẻ nhánh – Đòng – trở - Chín

(Nguồn: Cục Bảo vệ Thực vật, 3/2024)

Thông báo và dự báo khí tượng nông nghiệp, số tháng 3/2024



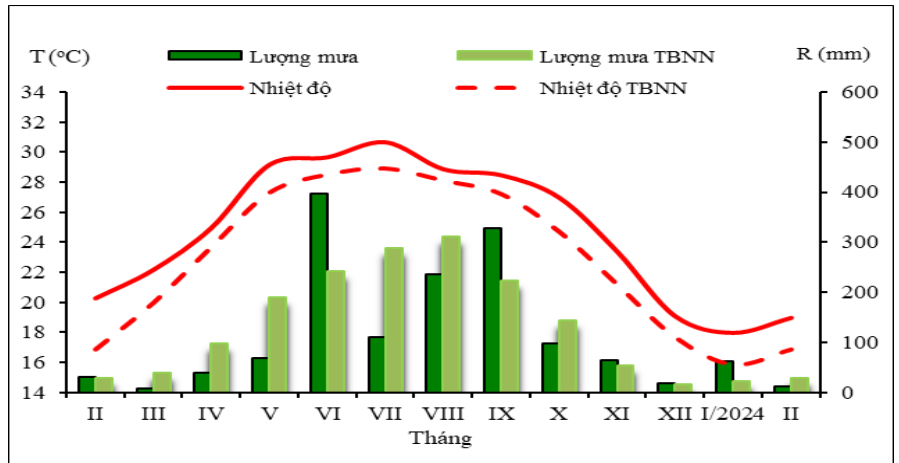
Trạm Điện Biên

Khu vực Tây Bắc:

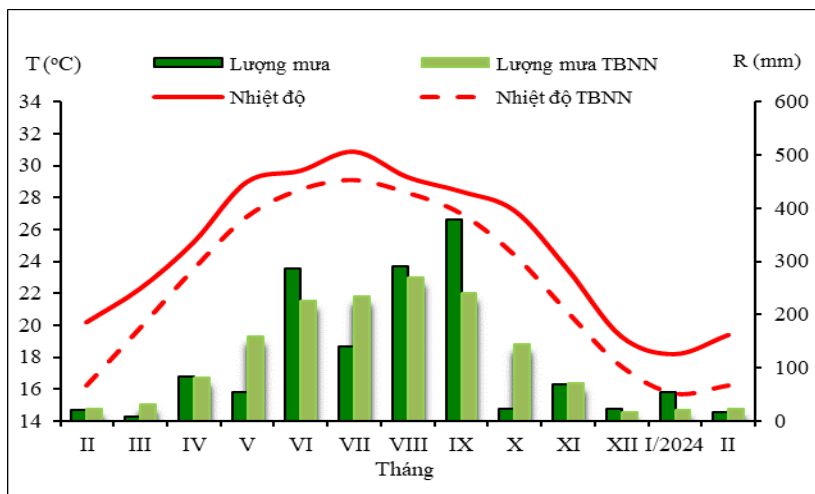
- **Nhiệt độ** cao hơn TBNN trong liên tiếp các tháng đã qua.
- **Lượng mưa** trong tháng thấp hơn TBNN

Khu vực Đông Bắc:

- **Nhiệt độ** cao hơn TBNN trong liên tiếp các tháng đã qua.
- **Lượng mưa** phổ biến thấp hơn TBNN



Trạm Việt Trì



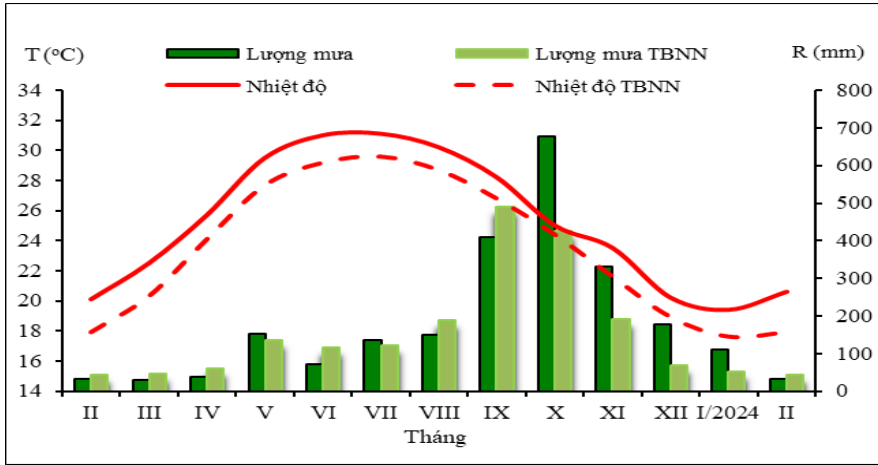
Trạm Hà Đông

Khu vực Đồng bằng sông Hồng:

- **Nhiệt độ** cao hơn TBNN trong liên tiếp các tháng đã qua.
- **Lượng mưa** thấp hơn TBNN.

Hình 1. a. Diễn biến một số đặc trưng khí hậu giai đoạn từ tháng 2/2023 đến tháng 2/2024 và TBNN tại một số trạm tiêu biểu

Thông báo và dự báo khí tượng nông nghiệp, số tháng 3/2024



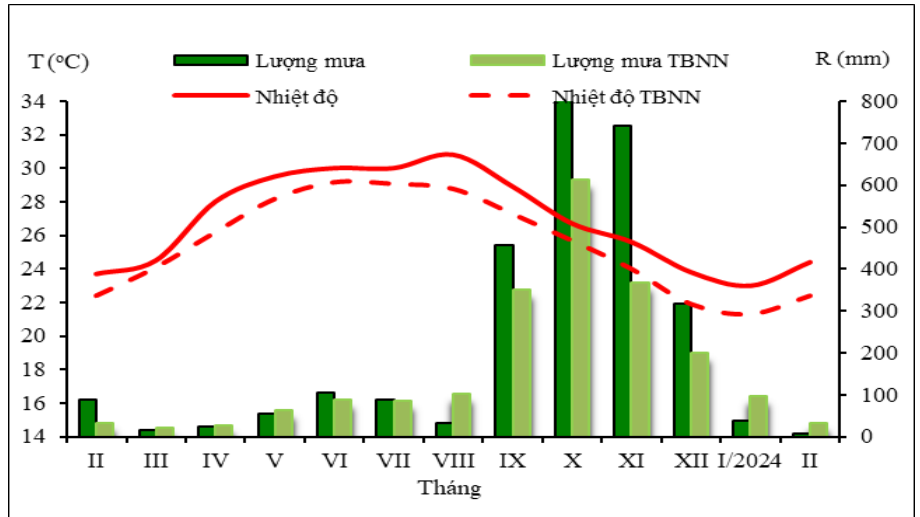
Trạm Vinh

Khu vực Bắc Trung Bộ :

- **Nhiệt độ** cao hơn TBNN trong liên tiếp các tháng đã qua.
- **Lượng mưa** phổ biến thấp hơn TBNN;

Khu vực Trung Trung Bộ:

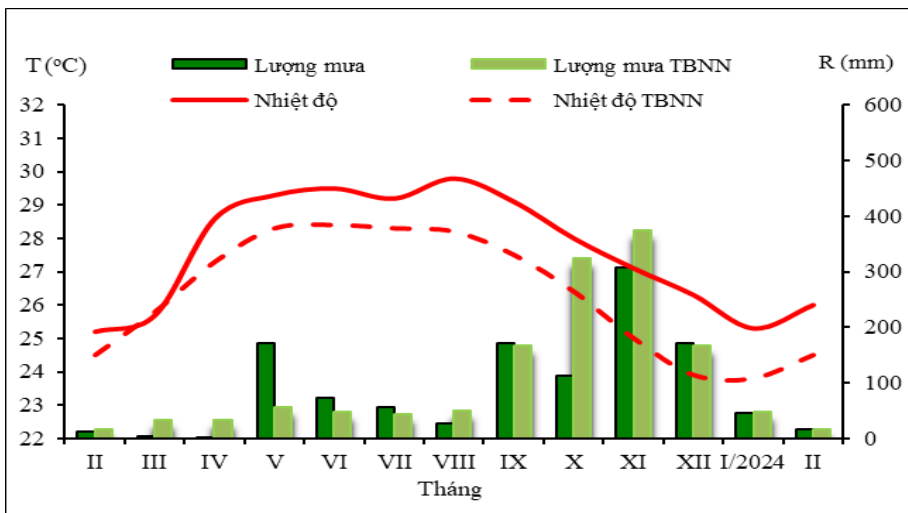
- **Nhiệt độ** cao hơn TBNN trong liên tiếp các tháng đã qua.
- **Lượng mưa** thấp hơn TBNN



Trạm Đà Nẵng

Khu vực Nam Trung Bộ:

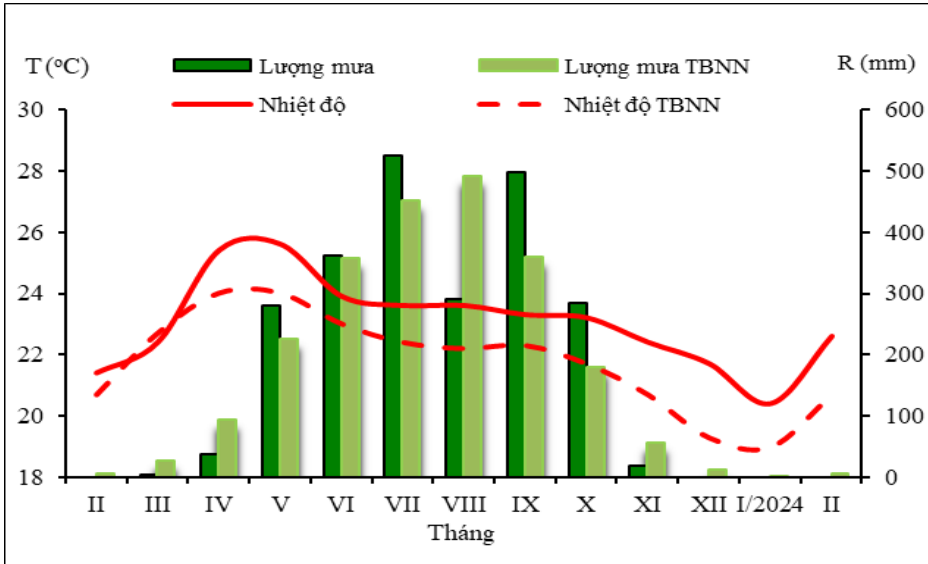
- **Nhiệt độ** cao hơn TBNN trong liên tiếp các tháng đã qua.
- **Lượng mưa** xấp xỉ TBNN.



Trạm Nha Trang

Hình 1.b. Diễn biến một số đặc trưng khí hậu giai đoạn từ tháng 2/2023 đến tháng 2/2024 và TBNN tại một số trạm tiêu biểu

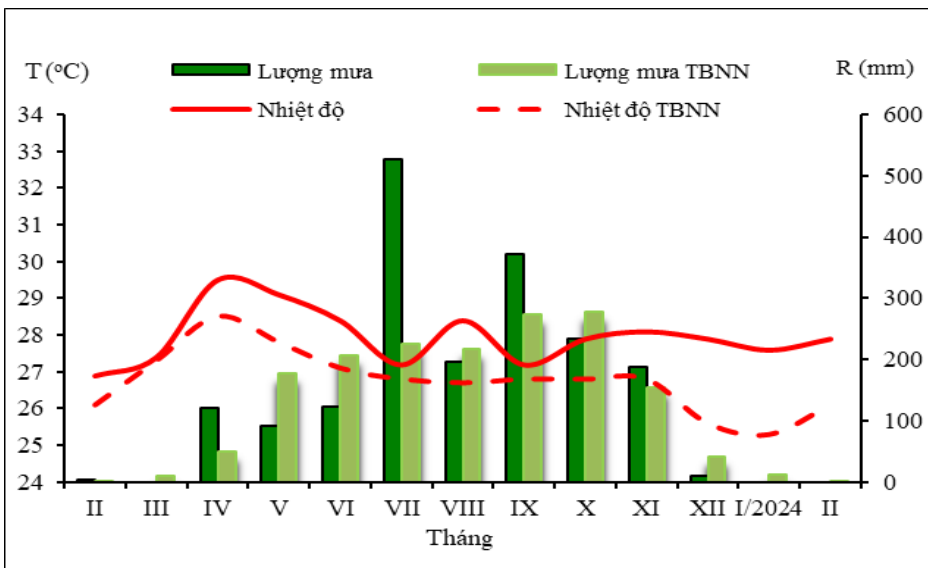
Thông báo và dự báo khí tượng nông nghiệp, số tháng 3/2024



Khu vực Tây Nguyên:

- **Nhiệt độ** cao hơn TBNN trong liên tiếp các tháng đã qua.
- **Lượng mưa** phổ biến thấp hơn TBNN

Trạm Pleiku



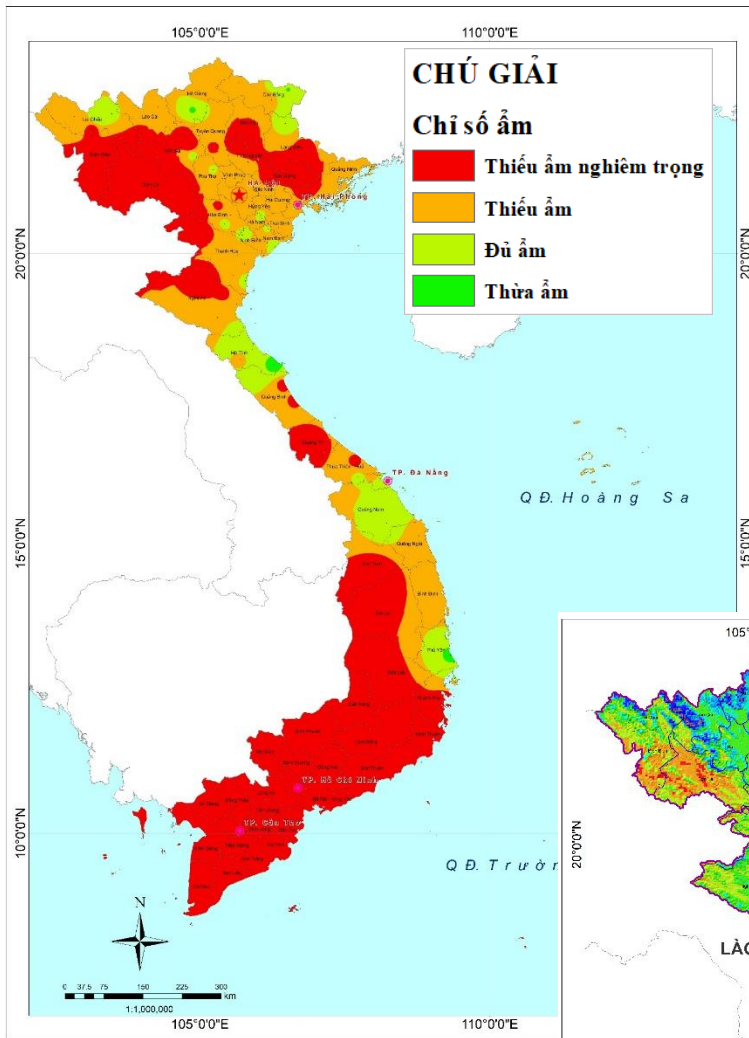
Khu vực Đông Nam Bộ- Đồng bằng sông Cửu Long:

- **Nhiệt độ** cao hơn TBNN trong liên tiếp các tháng đã qua.
- **Lượng mưa** phổ biến xấp xỉ đến thấp hơn TBNN.

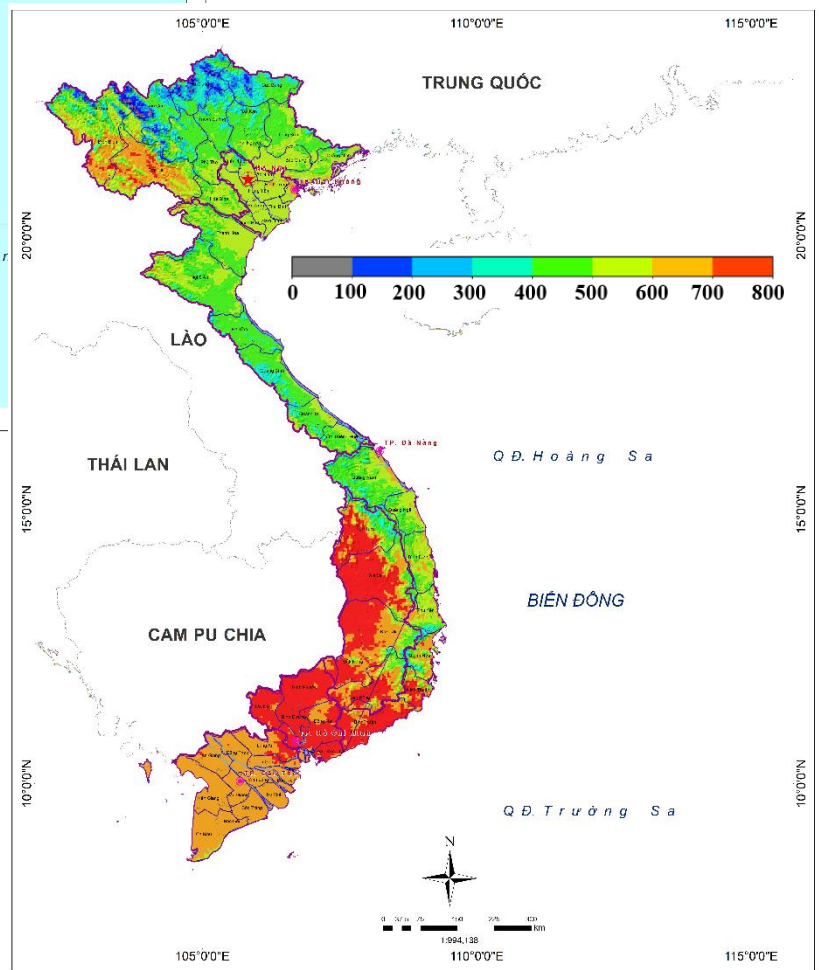
Trạm Cần Thơ

Hình 1.c. Diễn biến một số đặc trưng khí hậu giai đoạn từ tháng 2/2023 đến tháng 2/2024 và TBNN tại một số trạm tiêu biểu

Thông báo và dự báo khí tượng nông nghiệp, số tháng 3/2024



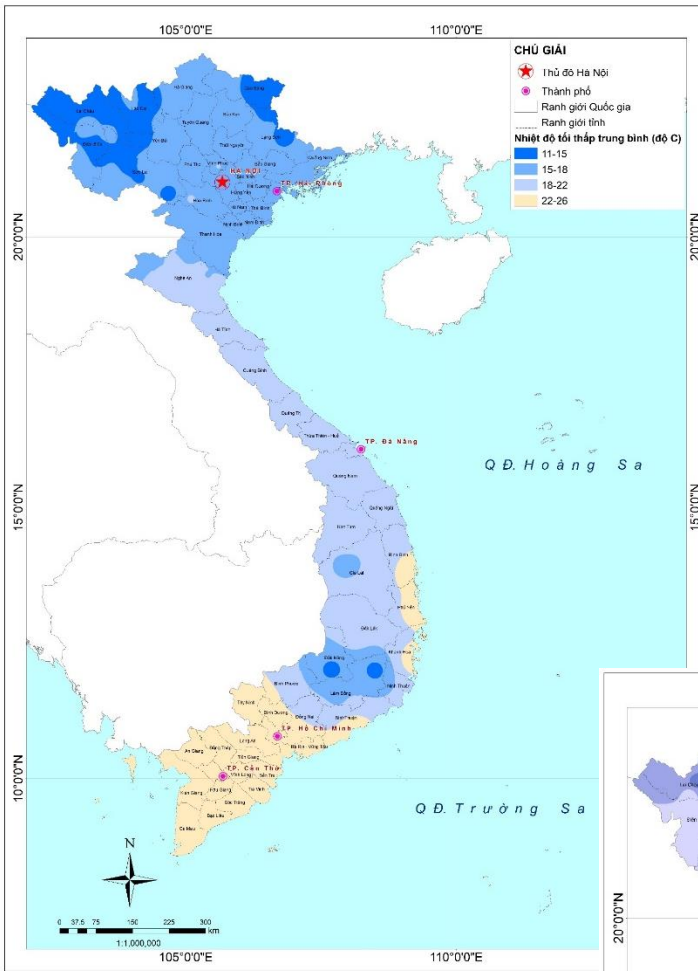
Hình 2. Chỉ số khô - ẩm tháng 2/2024 (được thu nhỏ từ tỷ lệ 1:1 000 000)



Hình 3. Chỉ số hạn KBDI¹ tháng 02/2024, được thu nhỏ từ tỷ lệ 1:1 000 000

¹<http://dubaokhihau.vn>

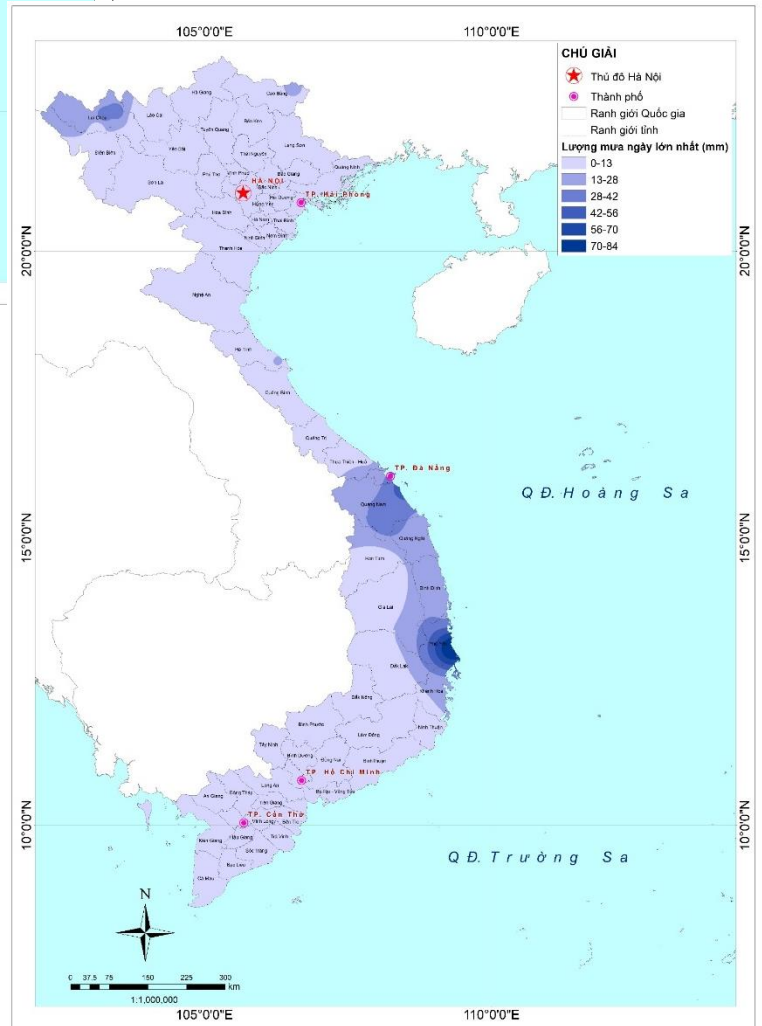
Thông báo và dự báo khí tượng nông nghiệp, số tháng 3/2024



Nhiệt độ tối thấp trung bình tháng 2/2024 thấp hơn 15°C xảy ra ở khu vực Tây Bắc và vùng núi phía Đông Bắc.

Hình 4. Nhiệt độ thấp nhất trung bình tháng 2/2024 (được thu nhỏ từ tỷ lệ 1:1 000 000)

Lượng mưa 1 ngày lớn nhất (Rx1day) tháng 2/2024 lớn nhất ở khu vực Phú Yên và Quảng Nam



Hình 5. Lượng mưa 1 ngày lớn nhất (mm) tháng 2/2024 (được thu nhỏ từ tỷ lệ 1:1 000 000)

Bảng 2. Diễn biến các yếu tố khí hậu trong tháng 2/2024 tại các vùng sinh thái nông nghiệp

Đặc trưng khí hậu	TDMNPB	ĐBSH	BTB	DHNTB	TN	ĐNB	ĐBSCL
Nhiệt độ trung bình (°C)	14 - 21,8	18,7 – 20,6	19,6 – 23,4	24,1 – 27	18,6 - 25,3	26,7 – 29,2	27,3 – 28,2
Nhiệt độ tối cao tuyệt đối (°C)	37,6	30,2	38	33,8	35,5	38	35,8
Nhiệt độ tối thấp tuyệt đối (°C)	5,3	10,5	11,2	17,5	9,6	19,3	21,2
Độ ẩm (%)	59 – 91	83 – 94	82 – 92	74 – 88	59 – 85	63 – 75	70 – 77
Độ ẩm thấp nhất tuyệt đối (%)	12	34	37	40	24	25	33
Số giờ nắng (giờ)	31 – 243	26 – 58	53 – 169	144 – 303	195 – 286	225 – 270	242 – 283
Lượng mưa (mm)	7 – 49	13 – 24	1 – 58	01– 88	1 – 100	1 – 3	1 – 9
Số ngày mưa (ngày)	1 – 20	9 – 18	1 – 18	1 – 12	1 – 7	0 – 1	1 – 2
Chỉ số ẩm	0 – 0,8	0,2 – 0,5	0 – 1,0	0 – 0,9	0 – 0,9	0 – 0,1	0 – 0,1

1.2. Tác động đến sản xuất nông nghiệp trong tháng 2 năm 2024

Tác động đến cây trồng:

Tác động đến chế độ ẩm của cây trồng: Do lượng mưa thấp làm hầu hết các khu vực trên phạm vi cả nước thiếu hụt ẩm, đặc biệt là khu vực Tây Bắc, TN và NB thiếu ẩm nghiêm trọng (hình 2, 3). Các khu vực DHNTB, ĐBSCL có 10% diện tích gieo trồng bị ảnh hưởng, đặc biệt khu vực Tiền Giang, Đồng Tháp diện tích bị ảnh hưởng tới 40-70% – hình 6).

Tác động của nhiệt độ thấp: Trong tháng xuất hiện đợt KKL kéo dài vào cuối tháng 2 gây ra các đợt rét đậm, rét hại trên diện rộng ở khu vực phía Bắc ảnh hưởng đến sinh trưởng, phát triển của các cây trồng vụ đông (hình 4).

Đối với cây lúa: Trên các diện tích lúa mới cấy vụ đông xuân sớm ở vùng ĐBSH bị thiếu hụt ẩm, lượng mưa không đáp ứng được nhu cầu nước cho cây lúa. Vùng ĐBSCL lượng nước thiếu hụt nghiêm trọng cho cây lúa đang trong giai đoạn đẻ nhánh – làm đòng và trổ bông (bảng 3)

Sâu dịch bệnh: Nền nhiệt độ cao và độ ẩm không khí về đêm lớn đã tạo điều kiện thuận lợi cho các loại sâu dịch bệnh phát triển, đặc biệt, bệnh đạo ôn trên lúa ở khu vực phía Nam

Tác động đến chăn nuôi:

- Kết quả tính toán chỉ số THI (Hình 7) cho thấy điều kiện nhiệt ẩm tác động đến khả năng hô hấp và tiêu thụ thức ăn, tăng nhịp tim của gia súc và gia cầm ở khu vực Nam Bộ ở mức nhẹ.

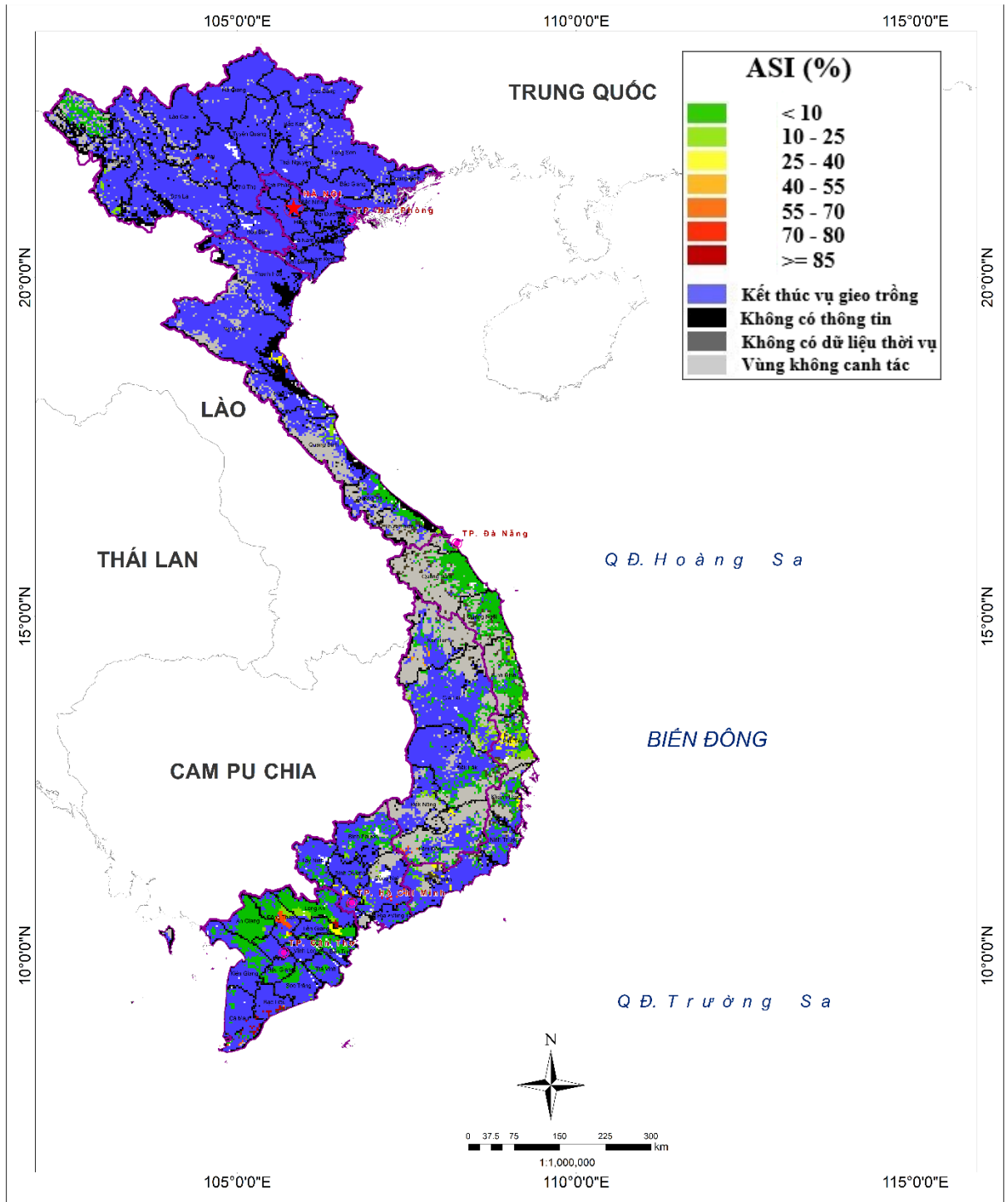
- Đợt KKL kéo dài vào cuối tháng 2 cũng gây chết và ảnh hưởng đến sức khỏe của gia súc, gia cầm ở các tỉnh phía Bắc.

Thông báo và dự báo khí tượng nông nghiệp, số tháng 3/2024

Bảng 3. Mức độ thiếu/thừa nước đối với cây lúa trong tháng 2/2024

Vùng	Trạm	Nhu cầu nước của cây lúa (mm)	Lượng mưa quan trắc (mm)	Khả năng đáp ứng nhu cầu nước của cây lúa (mm)
Đồng bằng sông Hồng	Sơn Tây	81.8	13.0	-68.76
	Hà Đông	81.4	16.0	-65.42
	Hải Dương	80.4	14.0	-66.36
	Hung Yên	74.8	21.0	-53.76
	Nam Định	76.4	21.0	-55.44
	Văn Lý	72.9	21.0	-51.94
	Nho Quan	80.6	24.0	-56.64
	Ninh Bình	75.9	20.0	-55.88
	Thái Bình	74.6	16.0	-58.62
Đồng bằng sông Cửu Long	Mộc Hóa	167.3	4.0	-163.27
	Mỹ Tho	161.7	0.0	-161.72
	Cao Lãnh	157.2	9.0	-148.18
	Càng Long	166.4	0.0	-166.45
	Châu Đốc	156.9	0.0	-156.85
	Cần Thơ	163.0	0.0	-163.01
	Sóc Trăng	159.2	0.0	-159.17
	Rạch Giá	167.3	0.0	-167.27
	Bạc Liêu	166.7	0.0	-166.75
	Cà Mau	159.8	0.0	-159.84

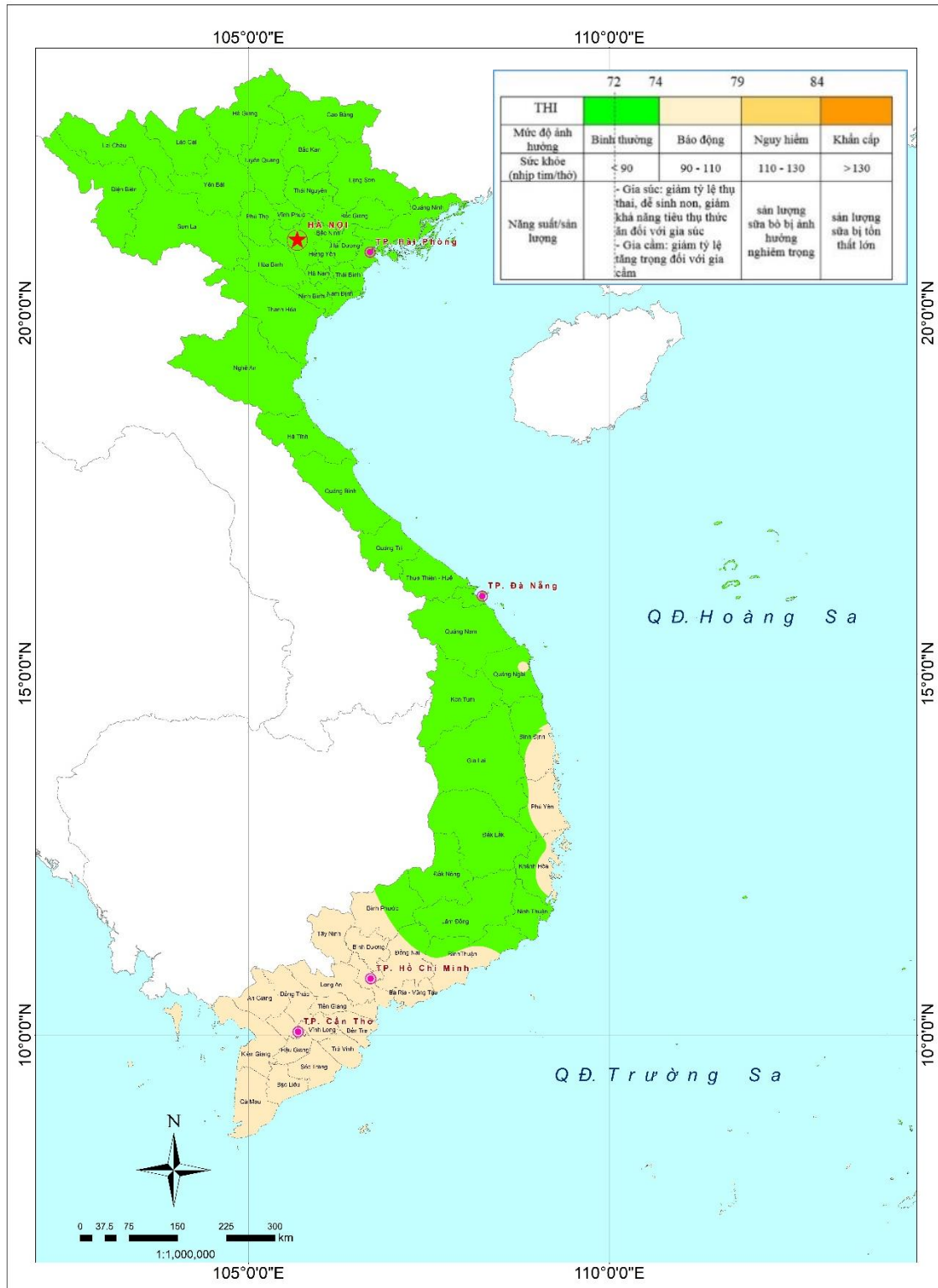
Thông báo và dự báo khí tượng nông nghiệp, số tháng 3/2024



Hình 6. Diện tích cây trồng bị ảnh hưởng do thiếu hụt nước trong tháng 2/2024 được tính toán theo chỉ số ASI² (Nguồn: FAO; được thu nhỏ từ tỷ lệ 1:1 000 000)

²Roel Van Hoolst, Herman Eerens, Dominique Haesen, Antoine Royer, Lieven Bydekerke, Oscar Rojas, Yanyun Li & Paul Racionzer, 2015. FAO's AVHRR-based Agricultural Stress Index System (ASIS) for global drought monitoring. International Journal of Remote Sensing. <https://doi.org/10.1080/01431161.2015.1126378>

Thông báo và dự báo khí tượng nông nghiệp, số tháng 3/2024



Hình 7. Chỉ số nhiệt-ẩm (THI)³ trung bình tháng 2/2024
(được thu nhỏ từ tỷ lệ 1:1 000 000)

³J. Bohmanova, I. Misztal, J.B. Cole, 2019. Temperature-Humidity Indices as Indicators of Milk Production Losses due to Heat Stress. Journal of Dairy Science Volume 90, Issue 4, April 2007, Pages 1947-1956. <https://doi.org/10.3168/jds.2006-513>

Phần II: NHẬN ĐỊNH KHÍ TƯỢNG NÔNG NGHIỆP từ tháng 3 đến tháng 5 NĂM 2024

2.1. Tóm tắt dự báo khí hậu từ tháng 3 đến tháng 5 năm 2024

ENSO: Hiện tại, điều kiện khí quyển-đại dương phản ánh trạng thái El Niño. Dự báo El Niño giảm dần về cường độ và duy trì đến mùa tháng IV, chuyển về pha trung tính trong mùa tháng V, VI (xác suất 70-80%) và sau đó có khả năng chuyển dần sang pha lạnh vào mùa tháng VII, VIII với xác suất khoảng 60%.

Các yếu tố khí hậu:

- Nhiệt độ: Trong mùa 3 tháng III-V/2024, nhiệt độ cao hơn giá trị TBNN cùng thời kỳ trên hầu hết cả nước.

- Lượng mưa: Trong mùa 3 tháng III-V/2024, tổng lượng mưa (TLM) có khả năng xấp xỉ đến thấp hơn TBNN ở Bắc Bộ, Bắc Trung Bộ; thấp hơn TBNN ở Nam Trung Bộ, Tây Nguyên và Nam Bộ.

Gió mùa:

- Gió mùa mùa hè (GMMH) có khả năng bắt đầu muộn hơn đến xấp xỉ TBNN, cường độ yếu hơn ở đầu mùa và trung bình đến mạnh hơn ở giữa và cuối mùa. Mùa mưa ở Tây Nguyên, Nam Bộ có khả năng bắt đầu muộn hơn đến xấp xỉ TBNN..

Bão và xoáy thuận nhiệt đới (XTNĐ): Trong mùa ba tháng III-V/2024, trên Biển Đông ít có khả năng xuất hiện XTND. Số lượng XTND hoạt động trên Biển Đông và ảnh hưởng đến Việt Nam trong năm 2024 sẽ nhiều hơn trong năm 2023, có thể ở mức xấp xỉ TBNN và tập trung vào nửa cuối của mùa bão. Riêng khu vực Miền Trung, số lượng XTND có khả năng ở mức cao hơn so với TBNN.

Không khí lạnh (KKL): Trong tháng III/2024, số đợt KKL hoạt động ít hơn và cường độ yếu hơn TBNN; rét đậm, rét hại có khả năng xuất hiện cục bộ ở một số tỉnh thuộc khu vực miền núi phía Bắc.

Nắng nóng: Nắng nóng có khả năng đến sớm hơn TBNN. Số ngày nắng nóng xấp xỉ đến cao hơn TBNN cùng thời kỳ. Nắng nóng có thể xuất hiện nhiều và gay gắt hơn, có thể xuất hiện các kỷ lục cao về nhiệt độ.

Thiếu nước và khô hạn: Một số địa phương thuộc vùng núi Bắc Bộ, Bắc Trung Bộ có khả năng xảy ra tình trạng thiếu hụt nước cục bộ; khu vực Tây nguyên, Nam Bộ tình trạng khô hạn vẫn tiếp tục và kéo dài đến tháng IV; khu vực Nam Trung Bộ có thể xảy ra hạn nặng đến rất nặng và có khả năng kéo dài đến tháng VII.

2.2. Nhận định tác động của khí hậu đến sản xuất nông nghiệp

Tác động đến chế độ ẩm của cây trồng:

Tháng 3/2024: Các khu vực Sơn La, Hòa Bình, miền Trung (ngoại trừ Hà Tĩnh), Tây Nguyên (ngoại trừ Đắk Nông, Đắk Lắk), Nam Bộ thiếu ẩm và khô hạn ảnh hưởng xấu đến sinh trưởng của cây trồng (Hình 8)

Tháng 4/2024: Tình hình thiếu ẩm đã được cải thiện, so với tháng 3 chỉ còn khu vực DHMT và khu vực Nam Bộ thiếu ẩm và khô hạn ảnh hưởng xấu đến sinh trưởng của cây trồng (Hình 9)

Tháng 5/2024: Hầu hết các khu vực đều đủ ẩm cho sản xuất nông nghiệp (Hình 10).

Mức độ thuận lợi/bất lợi: Kết quả dự báo điều kiện khí tượng nông nghiệp từ tháng 3 đến tháng 5 cho thấy với lượng mưa thấp, nền nhiệt và độ ẩm không khí cao gây bất lợi đến sinh trưởng của hầu hết các loại cây trồng, đặc biệt là khu vực DHNTB, Nam Bộ và đây cũng là điều kiện thuận lợi để sâu, bệnh phát triển.

Đối với cây lúa vùng ĐBSH và ĐBSCL: kết quả dự tính tại bảng 4 cho thấy vào tháng 3 và 4 lượng nước mưa không đáp ứng đủ nhu cầu nước cho cây lúa, lượng nước cần tưới bổ sung khoảng 900-1400m³/ha/tháng ở vùng ĐBSH và từ 1100-1900m³/ha/tháng ở vùng ĐBSCL

Tác động đến vật nuôi:

Các tỉnh phía Bắc:

Tháng 3/2024: Các địa phương vùng núi phía Bắc đề phòng có thể xảy ra một số ngày rét dị thường ảnh hưởng đến vật nuôi (hình 12).

Tháng 5 nền nhiệt và độ ẩm không khí bắt đầu gây ảnh hưởng tới khả năng tiêu thụ thức ăn của gia súc, gia cầm (Hình 14)

Các tỉnh miền Trung: Tháng 4-5 nền nhiệt và độ ẩm không khí bắt đầu gây ảnh hưởng tới khả năng tiêu thụ thức ăn của gia súc, gia cầm (Hình 14)

Các tỉnh phía Nam: Tác động do nhiệt độ và độ ẩm không khí ảnh hưởng xấu đến nhịp tim, hô hấp và khả năng tiêu hóa thức ăn của gia súc, gia cầm ở khu vực phía Nam (Hình 11, 13, 14).

Bảng 4. Khả năng đáp ứng nhu cầu nước đối với cây lúa trong mùa từ tháng 3 đến tháng 5/2024

Vùng sinh thái nông nghiệp	Trạm	Thừa (+)/thiếu (-) nước (mm) tháng 3/2024	Thừa (+)/thiếu (-) nước (mm) tháng 4/2024	Thừa (+)/thiếu (-) nước (mm) tháng 5/2024	Tổng lượng nước cần tưới lúa lúa vụ ĐX (từ tháng 3-5/2024) (m ³ /ha)
Đồng bằng sông Hồng	Sơn Tây	-72.74	-30.71	48.26	1035
	Hà Đông	-72.99	-38.40	26.42	1114
	Hải Dương	-64.19	-31.55	8.47	957
	Hưng Yên	-61.53	-33.82	10.74	953
	Nam Định	-57.16	-37.58	5.12	947
	Văn Lý	-58.38	-58.07	-22.67	1391
	Nho Quan	-65.60	-44.08	42.75	1097
	Ninh Bình	-62.36	-49.26	2.33	1116
	Thái Bình	-58.13	-42.91	-8.35	1094
Đồng bằng sông Cửu Long	Mộc Hóa	-150.76	36.61	-27.64	1784
	Mỹ Tho	-149.07	0.00	-35.00	1841
	Cao Lãnh	-143.23	29.09	-42.55	1858
	Càng Long	-149.66	16.29	-5.74	1554
	Châu Đốc	-143.50	63.38	-26.49	1700
	Cần Thơ	-148.04	11.80	-13.55	1616
	Sóc Trăng	-147.12	30.32	33.02	1471
	Rạch Giá	-114.61	59.33	30.48	1146
	Bạc Liêu	-151.74	27.36	6.64	1517
	Cà Mau	-112.91	68.68	49.21	1129

Thông báo và dự báo khí tượng nông nghiệp, số tháng 3/2024

Bảng 5. Nhận định thuận lợi/khó khăn về điều kiện khí hậu đối với sinh trưởng cây trồng trong tháng 3 đến tháng 5 năm 2024

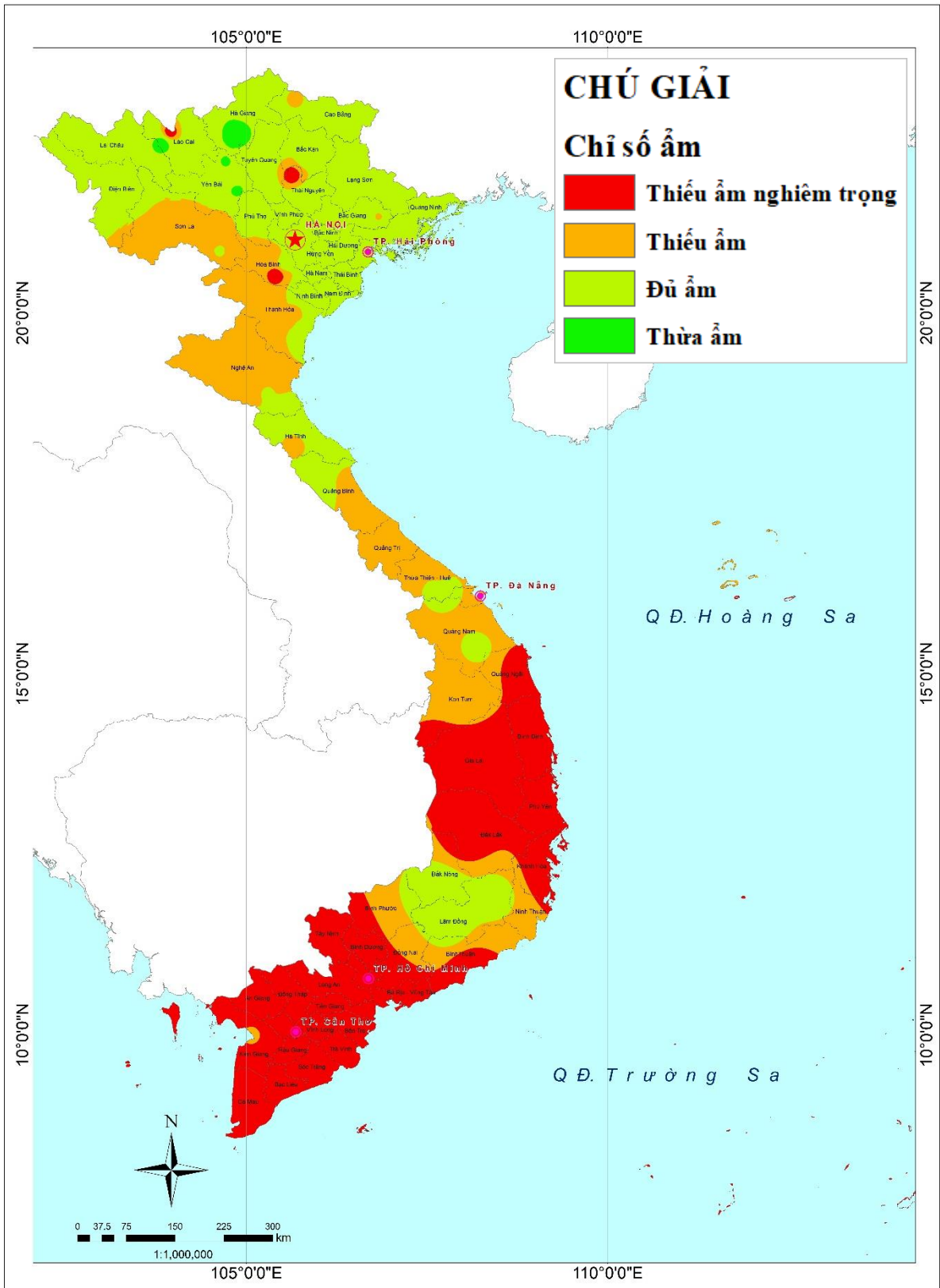
Vùng STNN	Cây trồng	Tháng											
		1	2	3	4	5	6	7	8	9	10	11	12
Trung du và miền núi phía Bắc	Lúa	Light Green	Green	Diagonal	Diagonal	Diagonal	Yellow	Light Green	Green	Light Green	Light Green	Yellow	
	Lúa nương					Diagonal	Green	Green	Light Green	Yellow	Yellow		
	Ngô			Diagonal	Green	Light Green	Yellow	Light Green	Green	Yellow	Yellow		
ĐBSH	Lúa	Light Green	Green	Green	Diagonal	Diagonal	Yellow	Light Green	Green	Light Green	Light Green	Yellow	
BTB	Lúa	Light Green	Green	Diagonal	Diagonal	Yellow		Light Green	Green	Yellow	Yellow		
	Lạc		Light Green	Diagonal	Diagonal	Yellow		Light Green	Green	Yellow	Yellow		
DHNT B	Lúa	Green	Light Green	Diagonal	Yellow	Diagonal	Green	Light Green	Yellow				Light Green
	Thanh Long	Light Green	Light Green	Diagonal	Diagonal	Diagonal	Orange	Orange	Orange	Orange	Orange	Yellow	Light Green
Tây nguyên	Lúa	Green		Diagonal	Yellow	Diagonal	Green	Light Green	Light Green				Light Green
	Cà phê	Light Green	Orange	Diagonal	Diagonal	Diagonal	Light Green	Light Green	Light Green	Yellow	Yellow	Light Green	Light Green
Đông Nam Bộ	Lúa			Yellow		Diagonal	Green		Yellow			Light Green	Light Green
	Thanh Long	Light Green	Light Green	Diagonal	Diagonal	Diagonal	Orange	Orange	Orange	Orange	Orange	Light Green	Light Green
ĐB sông Cửu Long	Lúa	Light Green	Light Green	Yellow		Diagonal	Green	Light Green	Yellow			Light Green	Light Green

Chú giải:

	Thời kỳ không gieo trồng
Light Green	Thời kỳ gieo trồng
Green	Thời kỳ sinh dưỡng
Light Green	Thời kỳ sinh thực
Yellow	Thời kỳ chín và thu hoạch
Orange	Thời kỳ ra hoa, quả, thu hoạch

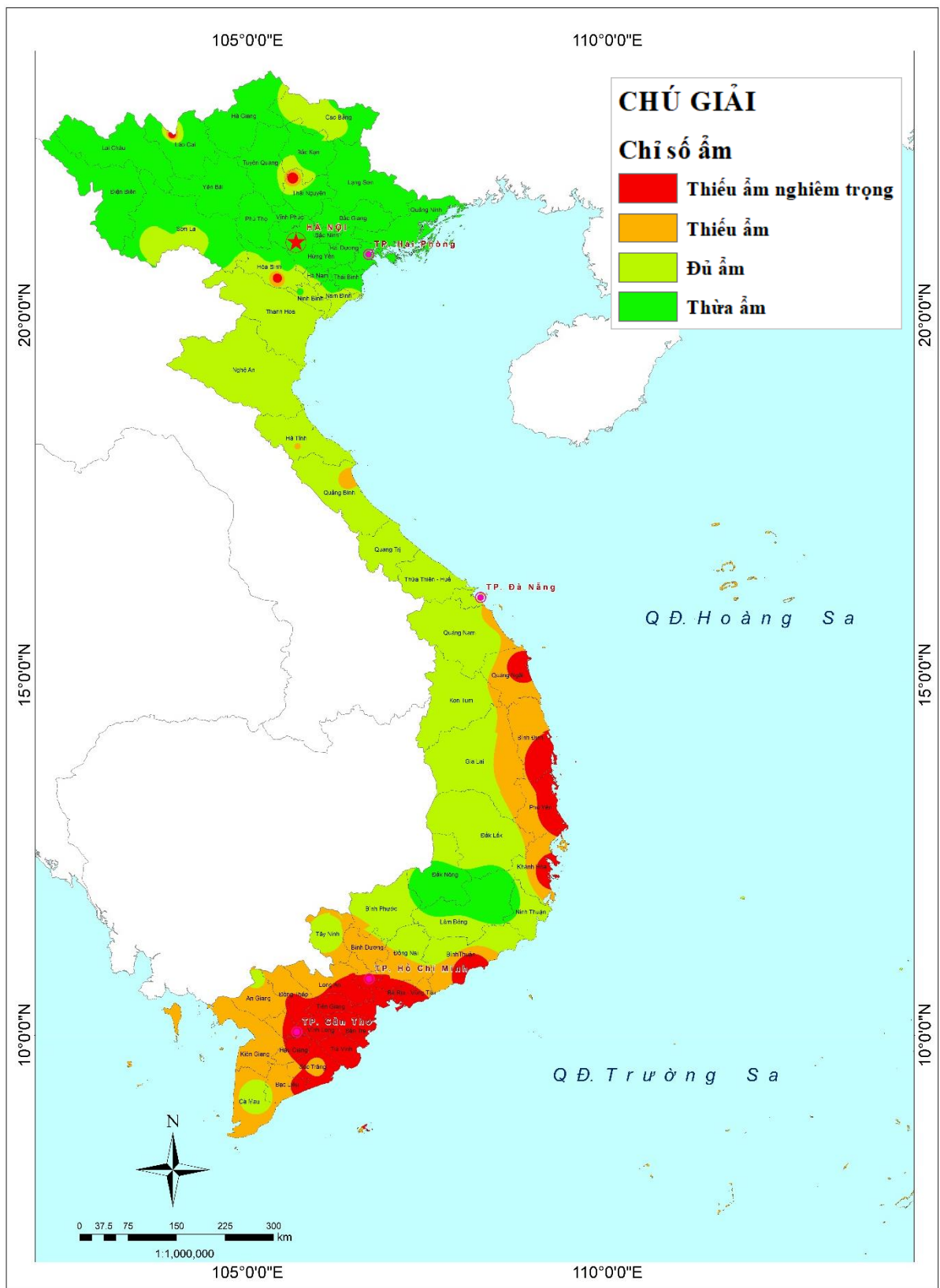
Diagonal	Thuận lợi
Horizontal	Bình thường
Vertical	Không thuận lợi

Thông báo và dự báo khí tượng nông nghiệp, số tháng 3/2024



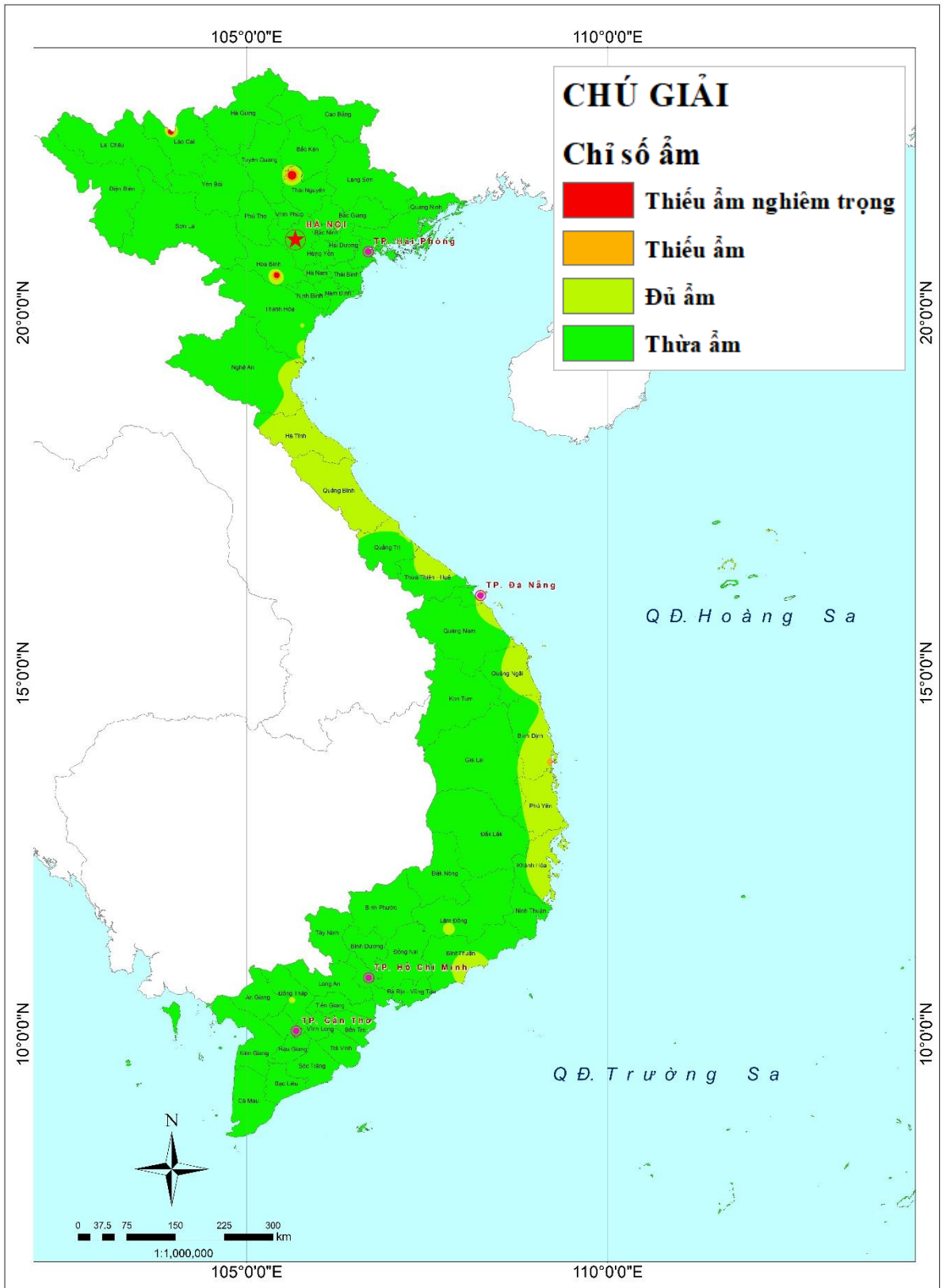
Hình 8. Phân bố chỉ số khô - ẩm tháng 3/2024 (được thu nhỏ từ tỷ lệ 1:1 000 000)

Thông báo và dự báo khí tượng nông nghiệp, số tháng 3/2024



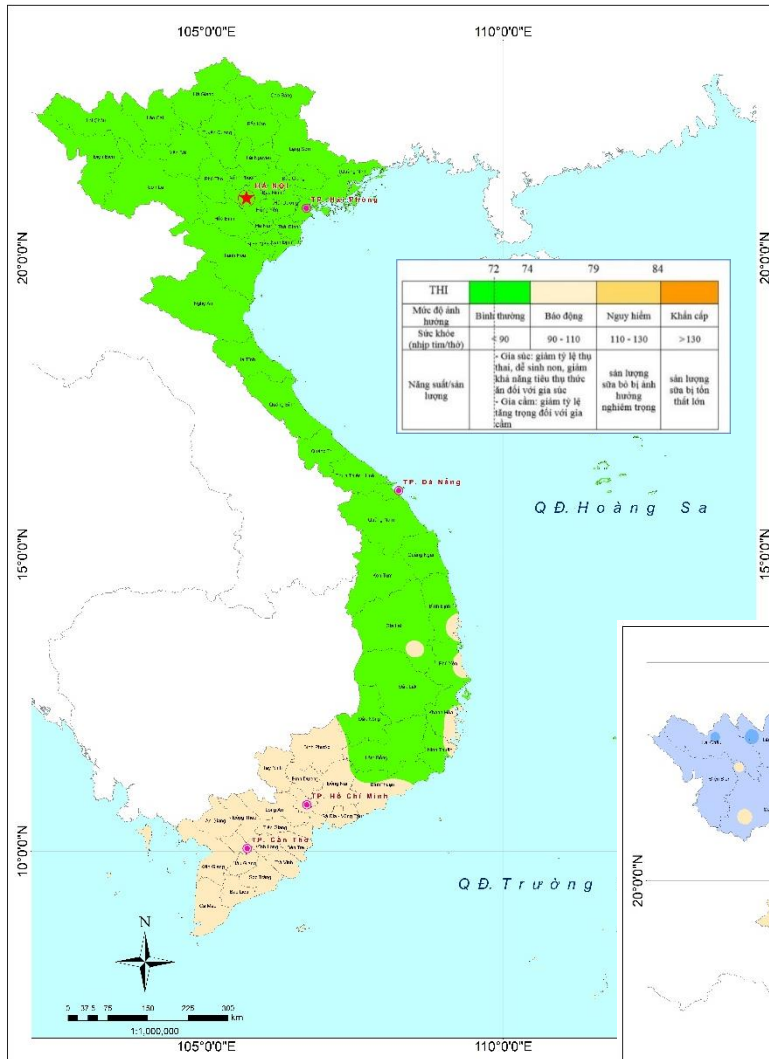
Hình 9. Phân bố chỉ số khô - ẩm tháng 4/2024 (được thu nhỏ từ tỷ lệ 1:1 000 000)

Thông báo và dự báo khí tượng nông nghiệp, số tháng 3/2024

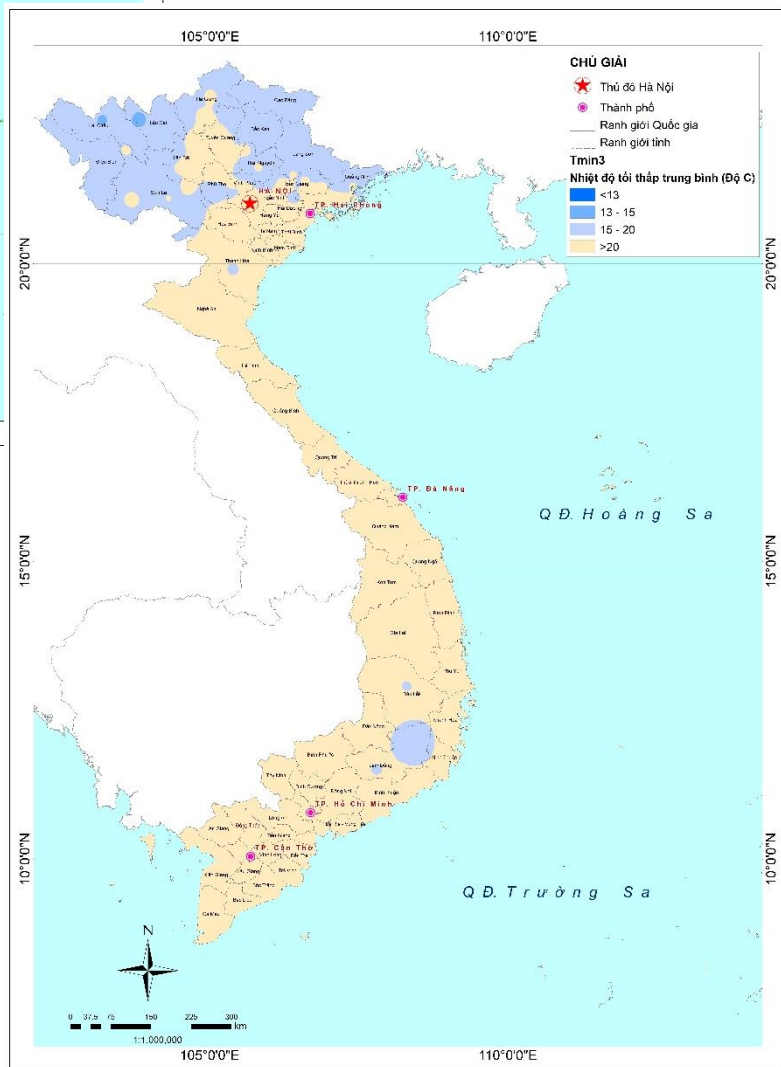


Hình 10. Phân bố chỉ số khô - ẩm tháng 5/2024 (được thu nhỏ từ tỷ lệ 1:1 000 000)

Thông báo và dự báo khí tượng nông nghiệp, số tháng 3/2024

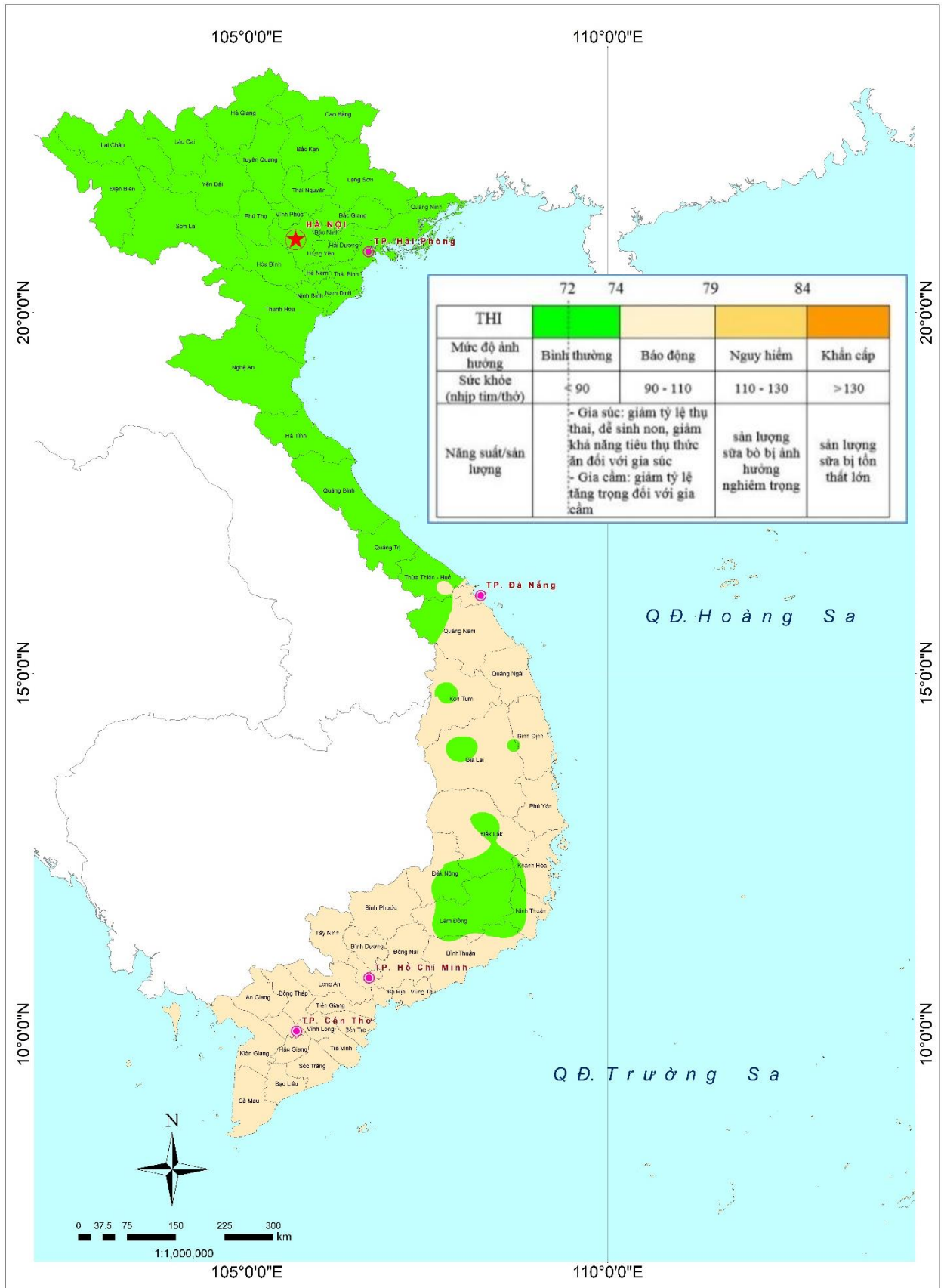


Hình 11. Phân bố chỉ số THI tháng 3/2024 (được thu nhỏ từ tỷ lệ 1:1 000 000)



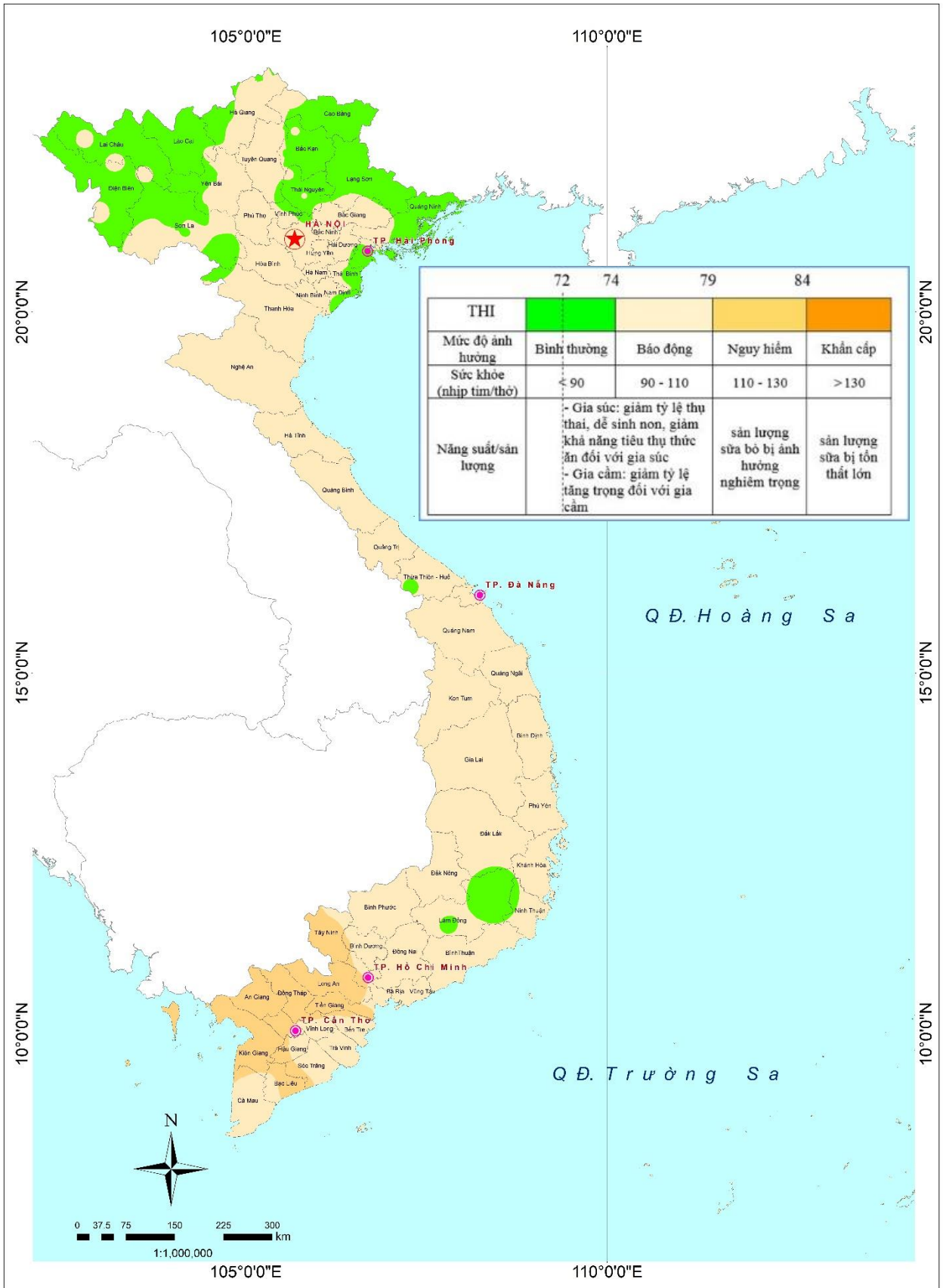
Hình 12. Phân bố nhiệt độ tối thấp tháng 3/2024 (được thu nhỏ từ tỷ lệ 1:1 000 000)

Thông báo và dự báo khí tượng nông nghiệp, số tháng 3/2024



Hình 13. Phân bố chỉ số THI tháng 4/2024 (được thu nhỏ từ tỷ lệ 1:1 000 000)

Thông báo và dự báo khí tượng nông nghiệp, số tháng 3/2024



Hình 14. Phân bố chỉ số THI tháng 5/2024 (được thu nhỏ từ tỷ lệ 1:1 000 000)

Phần III: KHUYẾN NGHỊ SẢN XUẤT NÔNG NGHIỆP

- ❖ **El Niño và điều kiện khí hậu:** El Niño đang hoạt động và được dự báo tiếp tục tồn tại đến mùa hè 2024 gây nên nền nhiệt cao hơn TBNN, lượng mưa thấp làm tình trạng thiếu nước, khô hạn ở khu vực phía Nam (Nam Trung Bộ, Tây Nguyên, Nam Bộ) nghiêm trọng hơn.
- ❖ **Đối với trồng trọt:**
 - **Tác động do thiếu nước và khô hạn:** lượng mưa thấp và nền nhiệt cao do ảnh hưởng của El Niño gây nên tình hình thiếu nước và khô hạn vụ đông xuân 2023/2024, đặc biệt là khu vực Nam Trung Bộ, Tây Nguyên, Nam Bộ. Do vậy, các địa phương cần có kế hoạch tích trữ nước đủ để đảm bảo phục vụ sản xuất. Để đáp ứng nhu cầu nước cho cây lúa phát triển thuận lợi, lượng nước cần bổ sung như sau:
 - (i) Khu vực ĐBSH: khoảng 900 - 1400m³/ha nước trong tháng 3-4/2024
 - (ii) Khu vực ĐBSCL: khoảng 1100 - 1900 m³/ha từ tháng 3-4/2024.
 - (iii) Đối với diện tích trồng lúa bị khô hạn và xâm nhập mặn vùng ĐBSCL: Xem xét đến giải pháp sử dụng các giống lúa hoặc chuyển đổi sang các cây trồng ngắn ngày có khả năng chống chịu với hạn hán và xâm nhập mặn.
 - **Tác động do nhiệt độ:**
 - . (i) **Rét đậm, rét hại:** Do ảnh hưởng của El Niño, trong tháng 3 rét đậm, rét hại vẫn có khả năng xuất hiện cục bộ ở một số tỉnh thuộc khu vực miền núi phía Bắc do vậy cần chú ý đến các giải pháp ứng phó cho cây lúa trong thời kỳ bắt đầu trổ bông vào cuối tháng 3/2024
 - (ii) **Nền nhiệt độ cao hơn TBNN:** Đối với các tỉnh phía Nam, nền nhiệt cao kết hợp với độ ẩm không khí cao thuận lợi cho sâu bệnh phát triển.
- ❖ **Đối với chăn nuôi:**
 - **Nam Bộ** cần tiếp tục chú ý các giải pháp kỹ thuật phòng chống tác động của độ ẩm và nhiệt độ cao ảnh hưởng đến khả năng tiêu hóa thức ăn, hô hấp và nhịp tim của vật nuôi.
 - **Miền núi phía Bắc:** Cần chú ý một số giải pháp kỹ thuật phòng chống rét đậm cho gia súc và gia cầm và bắt đầu chú ý tới tác động của độ ẩm và nhiệt độ cao ảnh hưởng tới khả năng tiêu hóa thức ăn, hô hấp và nhịp tim của vật nuôi

BẢN TIN SỬ DỤNG SỐ LIỆU, DỮ LIỆU

(1) Thông tin về cây trồng, vật nuôi và dịch bệnh:

- Cục Bảo vệ Thực vật: <https://www.ppd.gov.vn/>
- Cục Trồng trọt: <http://www.cuctrongtrot.gov.vn/>
- Cục Chăn nuôi: <http://cucchannuoi.gov.vn/>

(2) Số liệu giám sát hạn hán và chỉ số căng thẳng nước

- Viện Khoa học Khí tượng Thủy văn và Biến đổi khí hậu:
<http://dubaokhiahau.vn/>

(3) Dự báo khí hậu

- Viện Khoa học Khí tượng Thủy văn và Biến đổi khí hậu:
<https://imh.ac.vn/category/hoat-dong-nghiep-vu/thong-bao-va-du-bao-khi-hau/>
- Trung tâm Dự báo Khí tượng Thủy văn Quốc gia:
<https://www.nchmf.gov.vn/kttv/>