

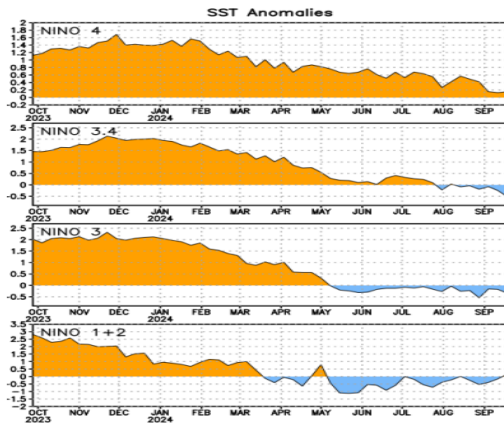
Hà Nội, ngày 26 tháng 09 năm 2024

Bản tin ENSO tháng 09 năm 2024

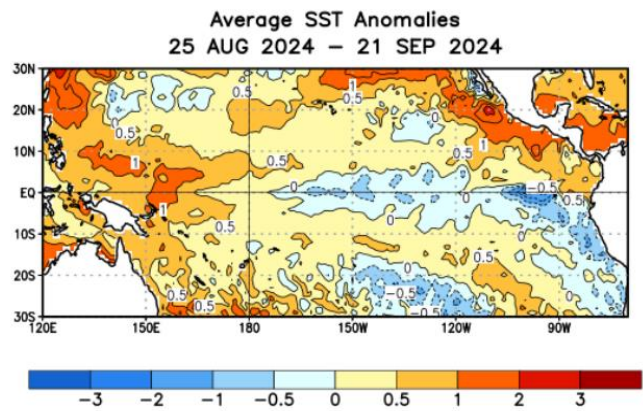
(Cập nhật ngày 26/09/2024)

1. Hiện tượng ENSO

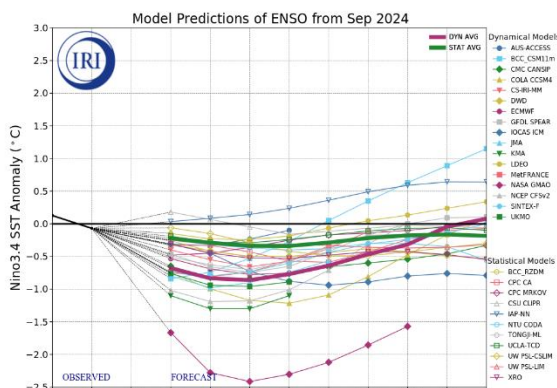
Theo số liệu quan trắc diễn biến ENSO mới nhất của Trung tâm Dự báo Khí hậu Hoa Kỳ (CPC) (Ngày 23/9/2024), điều kiện khí quyển và đại dương đang có xu hướng chuyển sang trạng thái La Niña, với dị nhiệt độ mặt nước biển khu vực xích đạo phía đông và trung tâm Thái Bình Dương từ tuần cuối tháng 8 đến 21/9 dao động từ -1,0 đến 0,5°C (Hình 1, 2). Giá trị chuẩn sai nhiệt độ mặt nước biển tại khu vực Nino3.4 trong tuần mới nhất khoảng -0,5°C, bắt đầu đạt ngưỡng La Niña.



Hình 1. Chuẩn sai nhiệt độ mặt nước biển (°C) tại các khu vực Nino trên khu vực Thái Bình Dương so với thời kỳ 1991-2020 (Nguồn NOAA-Hoa Kỳ)



Hình 2. Chuẩn sai nhiệt độ mặt nước biển (°C) khu vực Thái Bình Dương từ 25/08 đến 21/09 so với thời kỳ 1991-2020 (Nguồn NOAA-Hoa Kỳ)



Hình 3. Dự báo chuẩn sai nhiệt độ mặt nước biển ở vùng NINO3.4 (trái) và xác suất các pha ENSO (phải) (Nguồn NOAA-Hoa Kỳ)

Official NOAA CPC ENSO Probabilities (issued September 2024)

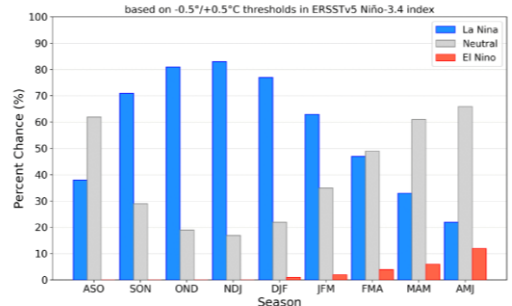


Figure 7. Official ENSO probabilities for the Niño 3.4 sea surface temperature index (5°N-5°S, 120°W-170°W). Figure updated 12 September 2024.

Tổng hợp kết quả dự báo của các Trung tâm trên thế giới ở thời điểm hiện nay cho thấy, ENSO có khả năng chuyển sang trạng thái La Niña trong mùa ba tháng 10-12 với xác suất khoảng 70-80%.

2. Nhận định xu thế khí hậu trong 6 tháng tiếp theo của cuối năm 2024 và đầu năm 2025

Một số nhận định về xu thế khí hậu ở Việt Nam trong các tháng tiếp theo của năm 2024/2025:

(1) Hoạt động của gió mùa: Gió mùa mùa đông (GMMĐ) có khả năng bắt đầu ở mức xấp xỉ đến muộn hơn so với TBNN. Cường độ GMMĐ có khả năng thấp hơn đến xấp xỉ TBNN ở các tháng 10-12/2024 và xấp xỉ đến mạnh hơn TBNN trong các tháng 1-3/2025. Có khả năng xuất hiện rét đậm, rét hại kéo dài trong các tháng chính đông.

(2) Xu thế nhiệt độ và cực đoan nhiệt độ: Trên hầu hết cả nước, nhiệt độ xấp xỉ đến cao hơn giá trị TBNN cùng thời kỳ từ tháng 10-12/2024 và xấp xỉ TBNN từ tháng 1-3/2025.

(3) Xu thế lượng mưa và cực đoan lượng mưa: Từ tháng 10-12/2024, TLM có khả năng xấp xỉ TBNN ở Bắc Bộ, cao hơn TBNN ở Trung Bộ, Tây Nguyên, Nam Bộ. Đề phòng các đợt mưa lớn xảy ra gây lũ, ngập lụt nghiêm trọng cho khu vực Trung Bộ. Mùa mưa ở Tây Nguyên, Nam Bộ có khả năng kết thúc muộn hơn so với TBNN.

Từ tháng 1-3/2025, TLM có khả năng xấp xỉ TBNN ở Bắc Bộ; xấp xỉ đến cao hơn TBNN ở Tây Nguyên, Nam Bộ, Trung Bộ.

(4) Hoạt động của xoáy thuận nhiệt đới (XTNĐ): Trong mùa ba tháng X-XII/2024, số lượng XTNĐ hoạt động trên Biển Đông và ảnh hưởng đến Việt Nam xấp xỉ đến cao hơn TBNN (TBNN: 4-5 cơn hoạt động trên khu vực Biển Đông; 2-3 cơn ảnh hưởng đến Việt Nam).

(5) Điều kiện khô hạn: Khả năng xuất hiện các đợt mưa trái mùa làm giảm bớt điều kiện khô hạn tại khu vực Tây Nguyên và Nam Bộ trong mùa khô 2024/2025.