



VIỆN KHOA HỌC KHÍ TƯỢNG THỦY VĂN VÀ BIỂN ĐỚI KHÍ HẬU
TRUNG TÂM NGHIÊN CỨU KHÍ TƯỢNG NÔNG NGHIỆP

THÔNG BÁO VÀ DỰ BÁO KHÍ TƯỢNG NÔNG NGHIỆP

SỐ THÁNG 11 NĂM 2025



MỤC LỤC

MỤC LỤC	1
DANH MỤC VIẾT TẮT	2
GIỚI THIỆU	3
PHẦN I.	4
ĐIỀU KIỆN KHÍ TƯỢNG NÔNG NGHIỆP VÀ CÂY TRỒNG	4
TỪ NGÀY 1 ĐẾN NGÀY 20 THÁNG 11 NĂM 2025	4
<i>1.1. Điều kiện khí tượng nông nghiệp.....</i>	<i>4</i>
<i>1.2. Sinh trưởng và sâu bệnh hại đối với một số cây trồng.....</i>	<i>7</i>
<i>1.3. Ảnh hưởng của điều kiện khí tượng.....</i>	<i>9</i>
PHẦN II.....	12
DỰ BÁO ĐIỀU KIỆN KHÍ TƯỢNG NÔNG NGHIỆP TỪ THÁNG 12/2025 ĐẾN THÁNG 2/2026	12
<i>2.1. Xu thế khí hậu từ tháng 12/2025 đến tháng 02/2026.....</i>	<i>12</i>
2.2.1. Rủi ro đối với cây trồng.....	12
2.2.2. Rủi ro đối với vật nuôi.....	16
PHẦN III.	19
KHUYẾN NGHỊ ĐỐI VỚI HOẠT ĐỘNG SẢN XUẤT NÔNG NGHIỆP TRONG THÁNG 12/2025 ĐẾN THÁNG 2/2026	19

DANH MỤC VIẾT TẮT

CHỮ VIẾT TẮT	Ý NGHĨA
BTB	Bắc Trung Bộ
DHNTB	Duyên hải Nam Trung Bộ
ĐBSH	Đồng bằng sông Hồng
ĐBSCL	Đồng bằng sông Cửu Long
ĐNB	Đông Nam Bộ
ENSO	Dao động Nam (El Niño-Southern Oscillation)
KTNN	Khí tượng nông nghiệp
NB	Nam Bộ
TN	Tây Nguyên
Rx1day	Lượng mưa một ngày lớn nhất
SXNN	Sản xuất nông nghiệp
SGN	Số giờ nắng
SNM	Số ngày mưa
STNN	Sinh thái nông nghiệp
SVGH	Sinh vật gây hại
TBNN	Trung bình nhiều năm
TDMNPB	Trung du và miền núi phía Bắc
THI	Chỉ số nhiệt- ẩm (Temperature humidity index)
TLM	Tổng lượng mưa
Tx	Nhiệt độ tối cao
Tm	Nhiệt độ tối thấp
XTNĐ	Xoáy thuận nhiệt đới

GIỚI THIỆU

Trung tâm Nghiên cứu Khí tượng Nông nghiệp – Viện Khoa học Khí tượng Thủy văn và Biến đổi Khí hậu định kỳ xuất bản bản tin “**Thông báo và dự báo khí tượng nông nghiệp**” hàng tháng, nhằm cung cấp thông tin cập nhật và hỗ trợ kịp thời cho sản xuất nông nghiệp trong bối cảnh biến đổi khí hậu ngày càng phức tạp

Bản tin được xây dựng trên cơ sở tổng hợp và phân tích số liệu từ các nguồn dữ liệu, tài liệu chuyên ngành:

- Dữ liệu quan trắc khí tượng nông nghiệp từ mạng lưới trạm khí tượng trên toàn quốc do Cục Khí tượng Thủy văn cung cấp;
- Thông tin về sinh trưởng cây trồng, tình hình sâu bệnh và sản xuất nông nghiệp từ Cục Trồng trọt và Bảo vệ thực vật;
- Các kết quả phân tích, dự báo khí hậu từ Viện Khoa học Khí tượng Thủy văn và Biến đổi Khí hậu.

Bản tin tháng 11/2025 gồm ba phần chính:

- Phần I – Điều kiện khí tượng nông nghiệp và cây trồng từ ngày 1 đến ngày 20 tháng 11 năm 2025.
- Phần II – Dự báo điều kiện khí tượng nông nghiệp và rủi ro đến sản xuất nông nghiệp từ tháng 12/2025 đến tháng 2/ 2026.
- Phần III – Khuyến nghị sản xuất nông nghiệp từ tháng 12/2025 đến tháng 2/2026.

Trung tâm Nghiên cứu Khí tượng Nông nghiệp trân trọng giới thiệu bản tin tháng 11/2025, với kỳ vọng hỗ trợ hiệu quả cho công tác chỉ đạo sản xuất nông nghiệp, nâng cao năng lực thích ứng và giảm thiểu rủi ro thiên tai trong lĩnh vực nông nghiệp.

KT. GIÁM ĐỐC
PHÓ GIÁM ĐỐC ĐIỀU HÀNH
TRUNG TÂM
NGHIÊN CỨU
KHÍ TƯỢNG
NÔNG NGHIỆP



Nguyễn Đăng Mậu

PHẦN I.

ĐIỀU KIỆN KHÍ TƯỢNG NÔNG NGHIỆP VÀ CÂY TRỒNG TỪ NGÀY 1 ĐẾN NGÀY 20 THÁNG 11 NĂM 2025

1.1. Điều kiện khí tượng nông nghiệp

Từ ngày 1 đến ngày 20 tháng 11 năm 2025, thời tiết trên cả nước có nhiều biến động ảnh hưởng đến sản xuất nông nghiệp:

- Nhiệt độ: tuần 1 tại khu vực phía bắc dao động phổ biến từ 19,0⁰C đến 23,0⁰C, đặc biệt khu vực từ TDMNPB, ĐBSH nền nhiệt giảm mạnh so với tháng trước từ 2-5⁰C. Tuần 2 nhiệt độ giảm so với tuần 1 từ 1-2⁰C.

- Lượng mưa: Lượng mưa tuần 1 tháng 11 phân bố không đều trên phạm vi cả nước, khu vực TDMNPB lượng mưa nhiều tập chung tại một số trạm Kim Bôi, Sapa, Yên Bái với lượng mưa từ 100-150mm. Khu vực ĐBSH lượng mưa phân bố không đều, mưa nhiều tập trung tại trạm Láng (109,7mm), Sơn Tây (132mm), Phủ Lý (170,9mm). Tuy nhiên sang đến tuần 2 tháng 11 tại khu vực ĐBSH lượng mưa tại các tỉnh này có xu hướng giảm mạnh và chỉ dao động từ 10-30mm (Hình 1).

Khu vực Trung Bộ có lượng mưa phổ biến từ 300-600mm, mưa kéo dài đặc biệt tại TP. Đà Nẵng và Huế với lượng mưa tại trạm Trà My (638,1mm), A Lưới (716,7mm), Nam Đông (850mm). Tuần 2 lượng mưa không có xu hướng giảm, tiếp tục tăng và mở rộng xuống khu vực Đông Nam Bộ bao gồm tỉnh Khánh Hòa với lượng mưa trạm Quy Nhơn (785,2mm), Ba Tơ (673,8mm), Cam Ranh (693,5mm). Khu vực Tây Nguyên và Nam Bộ lượng mưa tuần 2 cũng có xu hướng tăng so với tuần 1. Một số trạm có lượng mưa lớn trên 300mm như Phan Rang (367,6mm), Ayunpa (353,7mm) và đặc biệt tại trạm MĐrắk lượng mưa lên đến 711,9mm. Lượng mưa lớn và kéo dài đã gây lũ lụt, sạt lở nghiêm trọng cho khu vực Trung Bộ, Nam Trung Bộ và Tây Nguyên.

- Độ ẩm: Độ ẩm tuần 1 dao động từ 85-95%, độ ẩm tuần 2 dao động từ 75-93%

- Điều kiện khí tượng bất lợi với sản xuất nông nghiệp:

+ Mưa lớn: Do ảnh hưởng của không khí lạnh tăng cường kết hợp với nhiễu động gió Đông hoạt động mạnh nên từ đêm 15-21/11, tại các tỉnh, thành từ Hà Tĩnh đến Khánh Hòa đã xảy ra một đợt mưa lớn diện rộng.

Trọng tâm mưa lớn nhất tại vùng núi phía Tây, Tây Nam TP Huế - Đà Nẵng và các tỉnh từ Quảng Ngãi đến Khánh Hòa, trong đó một số nơi ở tỉnh Đắk Lắk có mưa đặc biệt lớn vào ngày 19/11 (Hình 4).

Lũ lụt: Từ 16-22/11/2025, lũ lớn, đặc biệt lớn và lũ lịch sử đã xuất hiện trên nhiều sông từ Quảng Trị đến Khánh Hòa và Lâm Đồng. Tại một số trạm trên sông Kỳ Lộ, hạ lưu sông Ba (ở Đăk Lăk), sông Dinh Ninh Hòa (Khánh Hòa), sông Đa Nhim (Lâm Đồng) đã ghi nhận mức lũ vượt lịch sử trong vòng 30-40 năm trở lại đây. Đỉnh lũ trên sông Ba tại trạm Phú Lâm trong đợt lũ này có chu kỳ lặp lại ước tính khoảng 50 năm (tần suất hiếm). Sông Kỳ Lộ (tại Đăk Lăk) vượt kỷ lục 2009, sông Ba (tại Đăk Lăk) vượt 1993, sông Dinh Ninh Hòa (tại Khánh Hòa) vượt 1986.



Hình 1. Diễn biến một số yếu tố khí tượng từ ngày 1/11/2025 đến ngày 20/11/2025 tại một số trạm khí tượng tiêu biểu cho các vùng sinh thái nông nghiệp

1.2. Sinh trưởng và sâu bệnh hại đối với một số cây trồng

Tình hình sinh trưởng cây trồng (Bảng 2):

- Miền Bắc: Lúa vụ mùa đã thu hoạch xong
- Bắc Trung Bộ: Lúa vào giai đoạn thu hoạch.

Tây Nguyên: Lúa vào giai đoạn chín thu hoạch. Tuy nhiên, do ảnh hưởng của mưa lớn, lũ lụt nhiều diện tích tại các tỉnh thuộc khu vực Tây Nguyên ngập úng và bị lũ cuốn trôi gây thiệt hại nặng nề.

- Nam Bộ và ĐBSCL: Lúa đang ở giai đoạn làm đòng và trổ bông.

Tình hình sâu bệnh hại (Bảng 3):

- Trên cây lúa: Bên cạnh các loại dịch hại thường gặp như đạo ôn lá, đạo ôn cổ bông, sâu cuốn lá, xuất hiện thêm các đối tượng nguy hiểm như đạo ôn cổ bông, sâu đục thân, đen lép hạt, ốc bươu vàng và sâu cuốn lá và chuột – gây ảnh hưởng nghiêm trọng, đặc biệt tại khu vực Nam Bộ và ĐBSCL.

- Trên cây ngô: Ghi nhận sâu keo mùa thu xuất hiện rải rác tại một số tỉnh miền núi và duyên hải.

- Trên cây thanh long: Bệnh đốm nâu phát sinh tại nhiều vùng trồng trọng điểm như Lâm Đồng, Đồng Tháp, TP. HCM, ảnh hưởng đến năng suất và chất lượng quả.

- Trên cây cà phê (Tây Nguyên): Tiếp tục chịu ảnh hưởng của bệnh khô cành và gỉ sắt, đe dọa quá trình phát triển quả và sinh trưởng cây.

Bảng 2. Hiện trạng giai đoạn sinh trưởng của một số loại cây trồng

Vùng sinh thái	Cây trồng	Giai đoạn sinh trưởng
TDMNPB	Lúa	Thu hoạch xong
	Ngô	5 – 9 lá, xoáy nõn
ĐBSH	Lúa	Thu hoạch xong
BTB	Lúa	Thu hoạch xong
	Lạc	Cây con
DHNTB	Lúa	Thu hoạch xong
	Thanh long	Chăm sóc - Thu hoạch
TN	Lúa	Thu hoạch xong
	Cà phê	Chắc quả - Chín bói
ĐNB	Lúa	Làm Đòng - trổ bông
	Thanh long	Chăm sóc, phát triển thân lá
ĐBSCL	Lúa	Làm Đòng - trổ bông

(Nguồn: Cục Trồng trọt và Bảo vệ thực vật, tháng 11/2025)

Bảng 3. Tình hình sâu bệnh hại ở một số cây trồng chính

Cây trồng	Loại dịch bệnh	Diện tích nhiễm (ha)	Diện tích đã phòng trừ (ha)	Tình trạng nhiễm nặng (ha)	Phân bố chủ yếu
Lúa	Bệnh đạo ôn lá	11.436	5.586	12	Lâm Đồng, Khánh Hoà, Cà Mau, Vĩnh Long, Cần Thơ, An Giang, Tây Ninh, Đồng Tháp
	Bệnh đạo ôn cổ bông	1.080	819	-	Lâm Đồng, An Giang, Tây Ninh, Đồng Tháp, Cà Mau
	Sâu cuốn lá nhỏ	1.802	1.670	-	Lâm Đồng, Đắk Lắk, Tây Ninh, Cần Thơ, Hồ Chí Minh, An Giang
	Rầy hại lúa	565	85	-	Lâm Đồng, An Giang, Đồng Tháp, Hồ Chí Minh
	Sâu đục thân 2 chấm	981	582	-	Lâm.Đồng, Khánh Hoà, Đắk Lắk, Cần Thơ, Tây Ninh, Hồ Chí Minh, An Giang
	Bệnh bạc lá	4.311	2.906	-	Lâm Đồng, An Giang, Vĩnh Long, Cà Mau, Cần Thơ, Tây Ninh, Đồng Tháp
	Bệnh đen lép hạt	4.268	3.360	-	Lâm Đồng, Đắk Lắk, An Giang, Vĩnh Long, Cần Thơ, Cà Mau, Tây Ninh
	Ốc bươu vàng	519	417	-	Cà Mau, Cần Thơ, Hồ Chí Minh, Vĩnh Long
	Chuột	2.499	2.057	-	Lâm Đồng, Khánh Hoà, An Giang, Cà Mau, Vĩnh Long, Tây Ninh, Cần Thơ, Hồ Chí Minh
Ngô	Sâu keo mùa thu	542	443	2	Ninh Bình, Phú Thọ, Bắc Ninh, Hải Phòng, Thanh Hóa, Lâm Đồng, Khánh Hòa, TP Hồ Chí Minh, Đắk Lắk
Thanh long	Bệnh đốm nâu	4.685	310	110	Lâm Đồng, Tây Ninh, Đồng Tháp, Tp Hồ Chí Minh
Cà phê	Bệnh khô cành	4.178	263	4	Điện Biên, Quảng Trị, Lâm Đồng, Gia Lai, Đắk Lắk, Đồng Nai
	Bệnh gỉ sắt	3.764	5.954	1	Điện Biên, Sơn La, Lâm Đồng, Gia Lai, Đắk Lắk, Đồng Nai

Nguồn: Cục Trồng trọt và Bảo vệ thực vật, tháng 11/2025

1.3. Ảnh hưởng của điều kiện khí tượng

a. Đến cây trồng

- Thiếu nước và khô hạn: Tại vùng ĐBSH phần lớn đều đáp ứng nhu cầu nước cho cây lúa, tuy nhiên có một số trạm Ninh Bình, Văn Lý, Hải Dương hơi thiếu hụt nước so với nhu cầu của cây. Đối với vùng ĐBSCL đều đáp ứng được nhu cầu nước cho cây lúa ngoại trừ trạm Châu Đốc, Mỹ Tho. (Bảng 4).

- Chênh lệch nhiệt độ ngày và đêm lớn – độ ẩm lớn: Chênh lệch nhiệt độ ngày đêm lớn kết hợp với độ ẩm không khí cao về đêm tạo điều kiện thuận lợi cho nhiều loại sâu bệnh phát triển mạnh, đặc biệt là rầy nâu, đạo ôn và sâu cuốn lá nhỏ ở cả miền Bắc và miền Nam.

- Lũ lụt: Lũ lụt đã gây thiệt hại cho toàn bộ vùng Nam Trung Bộ và Tây Nguyên, theo thống kê có hơn 113.925 ha cây trồng bị thiệt hại sau bão và mưa lũ.

Trong đó: lúa bị thiệt hại hơn 14.763 ha, rau màu/hoa màu xấp xỉ 39.663 ha, cây công nghiệp, cây lâu năm/cây ăn quả và cây công nghiệp khác khoảng 59.498 ha. Ở địa phương thiệt hại nặng nhất là Đắk Lắk với tổng diện tích cây trồng bị ảnh hưởng khoảng 68.687 ha, bao gồm khoảng 3.457 ha lúa, khoảng 30.011 ha rau màu, hoa màu và 35.219 ha cây công nghiệp, cây lâu năm khác. Một số địa phương khác cũng ghi nhận thiệt hại lớn như tại: Khánh Hòa khoảng 14.778 ha cây trồng bị ảnh hưởng (trong đó gần 9.000 ha lúa vụ mùa, khoảng 3.567 ha rau màu, khoảng 2.254 ha cây lâu năm).

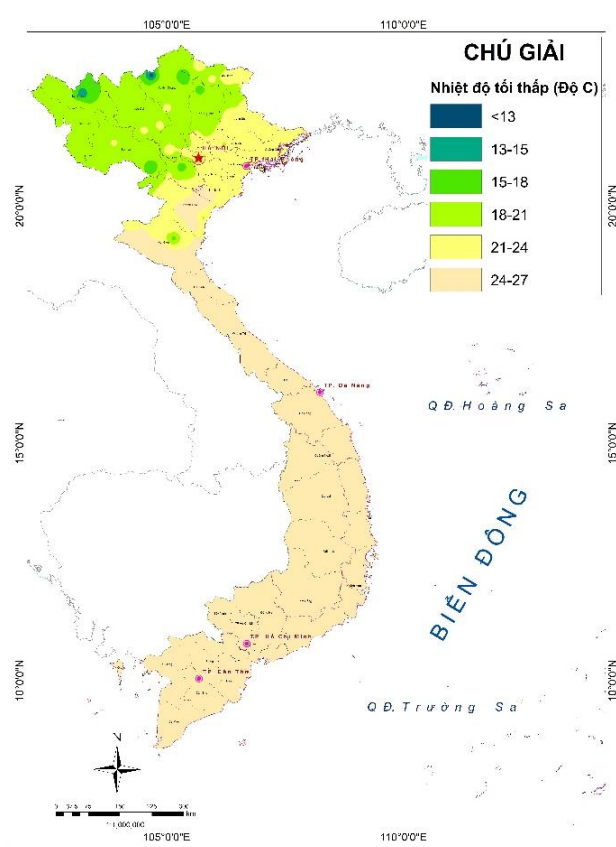
Bảng 4. Mức độ thiếu/thừa nước tự nhiên đối với nhu cầu nước của cây lúa từ ngày 1-20 tháng 11/2025

Vùng sinh thái	Điểm/trạm	Nhu cầu nước của cây lúa (mm)	Lượng mưa thực tế (mm)	Thiếu (-)/thừa (+) nước so với nhu cầu (mm)
ĐBSH	Sơn Tây	66.9	154.0	87.12
	Hà Đông	67.7	140.5	72.84
	Hải Dương	74.6	47.8	-26.78
	Hưng Yên	67.2	86	18.84
	Nam Định	70.0	58.3	-11.72
	Văn Lý	76.3	39.9	-36.39,
	NhoQuan	68.9	119.8	50.93
	Ninh Bình	70.0	54.8	-15.22
	Thái Bình	70.1	67.3	-2.81
ĐBSCL	Mộc Hóa	129.5	131.1	1.65
	Mỹ Tho	116.6	80.7	-35.9
	Cao Lãnh	120.6	120.3	-0.3
	Càng Long	116.4	295.3	178.9
	Châu Đốc	126.6	58.3	-68.3
	Cần Thơ	121.8	140.4	18.62
	Sóc Trăng	117.6	259.6	142.0
	Rạch Giá	125.1	135.6	10.5
	Bạc Liêu	114.7	122.2	7.49

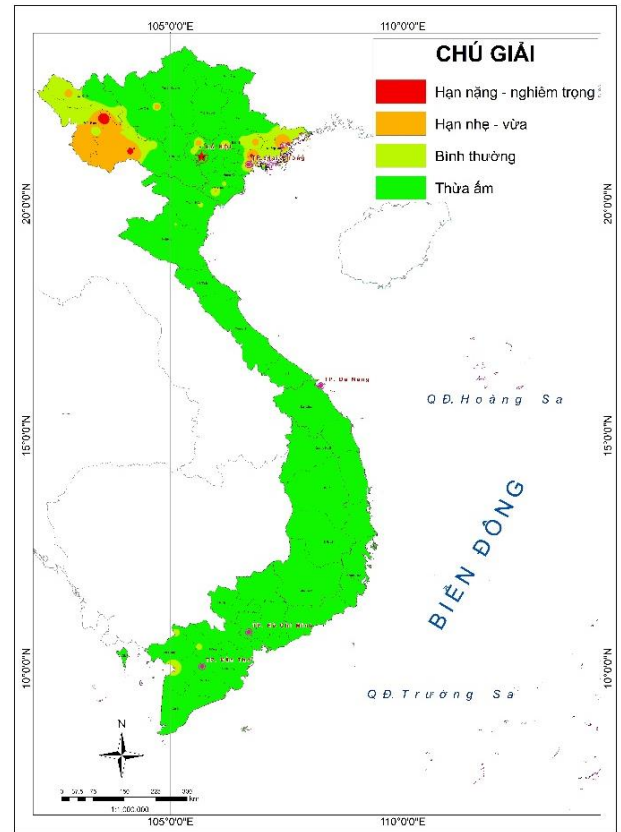
b. Đến vật nuôi

Lũ lụt: Ngoài cây trồng, thiệt hại còn trải rộng tới chăn nuôi: có thông báo hàng loạt gia súc, gia cầm bị chết, bị cuốn trôi sau lũ ảnh hưởng nặng đến nguồn sinh kế nông nghiệp và nông hộ.

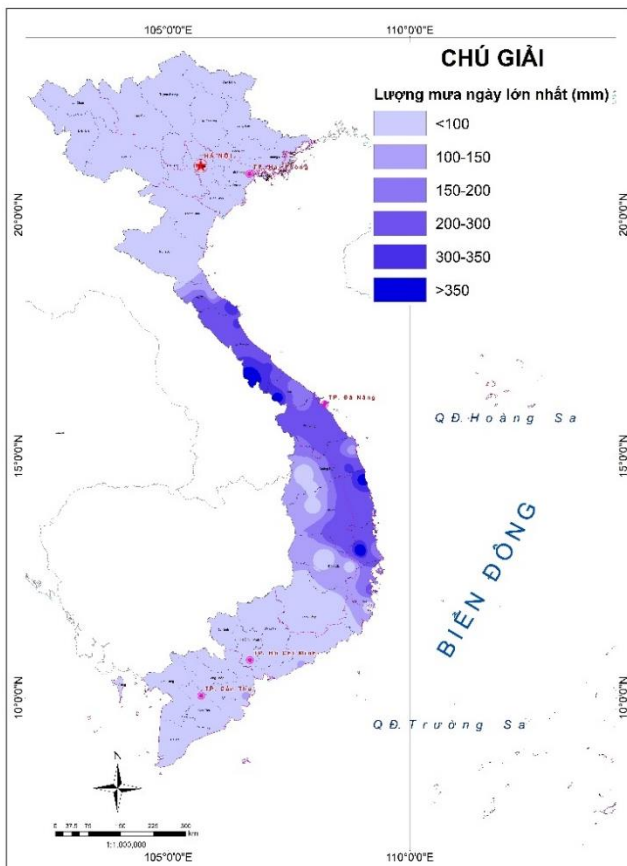
Kết quả tính toán chỉ số THI cho thấy, điều kiện khí hậu trong nửa đầu tháng 11 đã gây ảnh hưởng nhẹ đối với vật nuôi từ khu vực Đà Nẵng đến Cà Mau. Cụ thể, THI cao cho thấy độ ẩm cao, mưa nhiều làm giảm khả năng tiêu hóa thức ăn, dễ bùng phát các dịch bệnh về đường tiêu hóa cho gia súc và gia cầm trên toàn quốc (Hình 5).



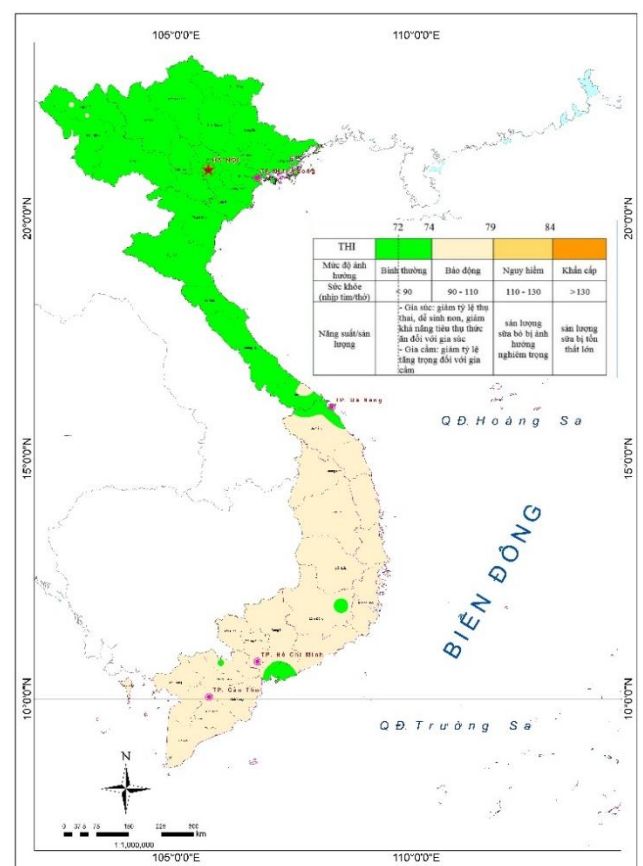
Hình 2. Nhiệt độ tối thấp trung bình (Tm) từ ngày 1-20 tháng 11/2025



Hình 3. Điều kiện khô hạn/ẩm ướt theo chỉ số hạn nông nghiệp từ ngày 1-20 tháng 11/2025



Hình 4. Lượng mưa ngày lớn nhất từ ngày 1-20 tháng 11/2025



Hình 5. Chỉ số nhiệt-ẩm (THI) trung bình từ ngày 1-20 tháng 11/2025

PHẦN II.

DỰ BÁO ĐIỀU KIỆN KHÍ TƯỢNG NÔNG NGHIỆP TỪ THÁNG 12/2025 ĐẾN THÁNG 2/2026

2.1. Xu thế khí hậu từ tháng 12/2025 đến tháng 02/2026

Theo bản tin “Thông báo và dự báo khí hậu” số tháng 11/2025 (Viện Khoa học Khí tượng Thủy văn và Biến đổi khí hậu) cho thấy:

(1) Hoạt động của ENSO: Hiện tại, điều kiện khí quyển và đại dương phản ánh ENSO đang ở trạng thái La Niña. Dự báo trạng thái La Niña có khả năng duy trì từ tháng 12/2025 đến tháng 02/2026 với xác suất khoảng 50-55%.

(2) Gió mùa: Cường độ GMMĐ có khả năng mạnh hơn TBNN vào nửa đầu mùa và xấp xỉ TBNN vào nửa cuối mùa đông. Đề phòng các đợt rét đậm, rét hại xảy ra trong các tháng chính đông, đặc biệt các khu vực vùng núi phía bắc có thể xuất hiện sương muối và băng giá.

(3) Nhiệt độ: từ tháng 12/2025 đến tháng 02/2026, nhiệt độ có khả năng xấp xỉ TBNN ở hầu hết các khu vực trên cả nước.

(4) Lượng mưa: từ tháng 12/2025 đến tháng 02/2026, TLM có khả năng thấp hơn đến xấp xỉ TBNN ở Bắc Bộ; xấp xỉ ở khu vực từ Thanh Hóa đến TP.Huế; xấp xỉ đến cao hơn TBNN ở Cao nguyên Trung Bộ và Nam Bộ; cao hơn TBNN ở Duyên hải Nam Trung Bộ. Đề phòng các đợt mưa lớn xảy ra gây ngập lụt cho khu vực Duyên hải Nam Trung Bộ trong tháng 12.

(5) Hiện tượng thời tiết và khí hậu cực đoan:

- Xoáy thuận nhiệt đới (XTNĐ): từ tháng 12/2025 đến tháng 02/2026, số lượng XTNĐ hoạt động trên Biển Đông và ảnh hưởng đến Việt Nam có khả năng xấp xỉ TBNN (TBNN: 1-2 cơn trên Biển Đông và 0,4 cơn ảnh hưởng đến Việt Nam).

- Điều kiện khô hạn: Mùa khô hạn 2025/2026 trên khu vực Cao nguyên Trung Bộ và Nam Bộ ít nghiêm trọng. Khả năng xuất hiện các đợt mưa trái mùa làm giảm bớt điều kiện khô hạn trên khu vực.

2.2.1. Rủi ro đối với cây trồng

a) Tình hình khô hạn/âm ướt theo chỉ số hạn nông nghiệp

+ Dự báo từ tháng 12/2025, Khu vực Bắc Bộ có nguy cơ khô hạn tại khu vực phía Bắc bao gồm vùng TDMNPB và phía nam bao gồm vùng ĐBSCL và Nam Bộ. Tháng 1 hạn xuất hiện và có xu hướng mở rộng xuống khu vực Trung Trung Bộ. Đối với khu vực Nam Bộ hạn mở rộng đến khu vực Tây Nguyên. Tháng 2 hạn có xu hướng gia tăng về mức độ và mở rộng trên cả nước. Tuy nhiên theo dự báo xu thế khí hậu Mùa khô hạn 2025/2026 trên khu vực Cao

nguyên Trung Bộ và Nam Bộ ít nghiêm trọng. Khả năng xuất hiện các đợt mưa trái mùa làm giảm bớt điều kiện khô hạn trên khu vực (Hình 6).

b) Tình hình thiếu/ thừa nước đối với cây lúa

+ Dự báo từ tháng 12/2025, Toàn bộ khu vực ĐBSH nhu cầu nước đáp ứng đủ cho hoạt động sản xuất nông nghiệp. Đến tháng 1,2/2026 xu hướng hạn tăng lên, hầu hết trên toàn bộ khu vực ĐBSH không đáp ứng đủ nước cho cây lúa.

+ Đối với khu vực ĐBSCL. Từ tháng 12 đến tháng 2/2026 có nguy cơ xuất hiện khô hạn nặng vì vậy lượng nước không đáp ứng được cho cây lúa (Bảng 5).

c) Rủi ro sâu bệnh hại

Thời tiết thay đổi, chênh lệch nhiệt độ ngày đêm lớn tạo điều kiện thuận lợi cho nhiều dịch hại phát sinh và gây hại trên diện rộng:

- Lúa:

- Miền Bắc: Ốc bươu vàng, chuột hại tăng; rầy nâu – rầy lưng trắng, sâu đục thân, sâu cuốn lá nhỏ, bệnh đạo ôn, bệnh khô vằn.
- Bắc Trung Bộ: Ốc bươu vàng, chuột, sâu cuốn lá nhỏ, rầy, bọ trĩ.
- DHNTB&TN: Bọ trĩ, sâu cuốn lá, sâu đục thân, đạo ôn lá, khô vằn, đen lép thối hạt.
- Nam Bộ: Rầy nâu, đạo ôn, bạc lá, đen lép hạt.

- Ngô: Sâu keo mùa thu, sâu ăn lá, bệnh đốm lá, Sâu đục thân đục bắp, bệnh gỉ sắt, bệnh khô vằn.

- Thanh long: Đốm nâu, rệp sáp, thán thư, ốc.

- Cà phê: Rệp sáp, rệp vảy, mọt đục thân/cành, bệnh khô cành, bệnh gỉ sắt.

- Hồ tiêu: Chết chậm, chết nhanh, tuyến trùng rễ, rệp sáp.

- Điều: Bọ xít muỗi, thán thư.

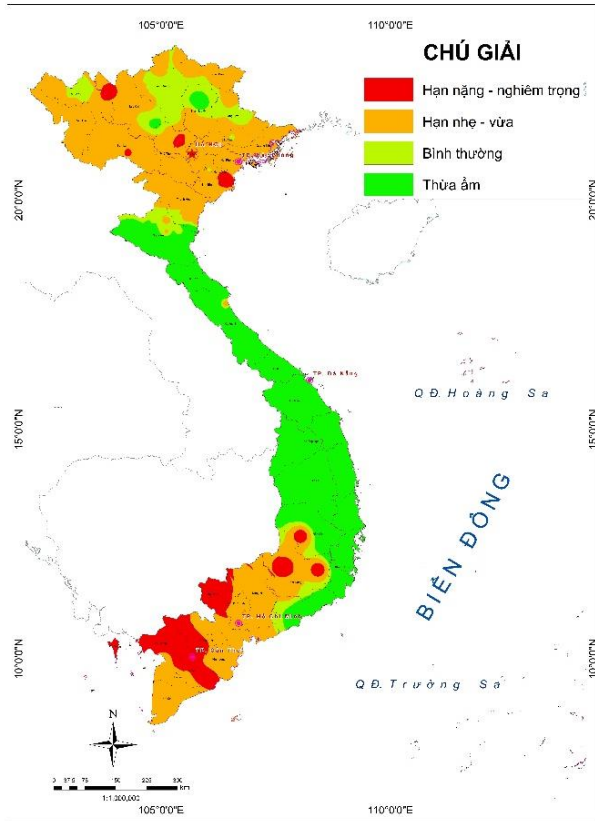
- Chè: Rầy xanh, bọ xít muỗi, bọ cánh tơ, nhện đỏ, thối búp.

- Nhãn, vải: Chối rồng, sâu cuốn lá, sâu đo, thán thư.

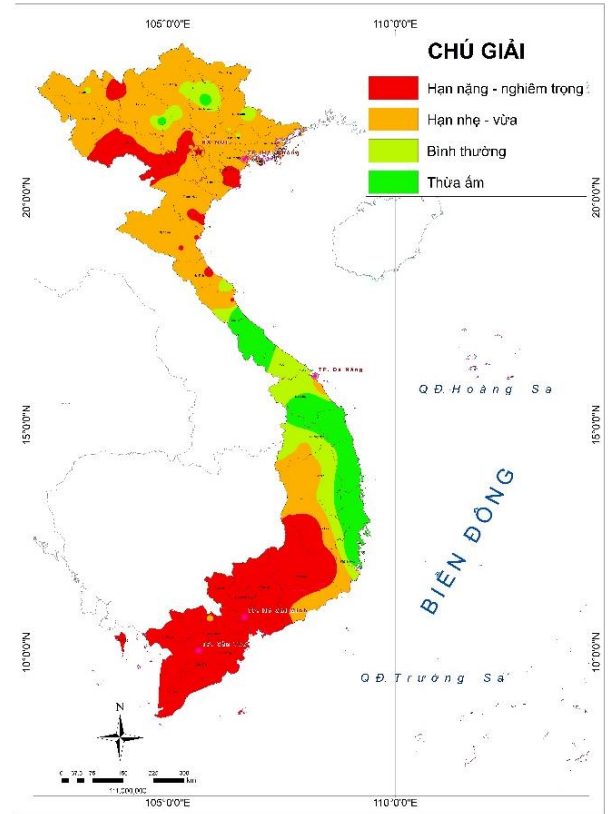
Nhận định chung: Trong các tháng 12/2025 một số khu vực thuộc vùng ĐBSCL và Tây Nguyên có nguy cơ hạn vừa và có xu hướng gia tăng và lan rộng ra các khu vực lân cận.

Tháng 1,2/2026, Bắc Bộ và Nam bộ là những khu vực dễ bị ảnh hưởng bất lợi, tình trạng khô hạn gia tăng, thiếu nước tạo điều kiện thuận lợi rầy nâu, bọ trĩ, v.v.. phát triển.

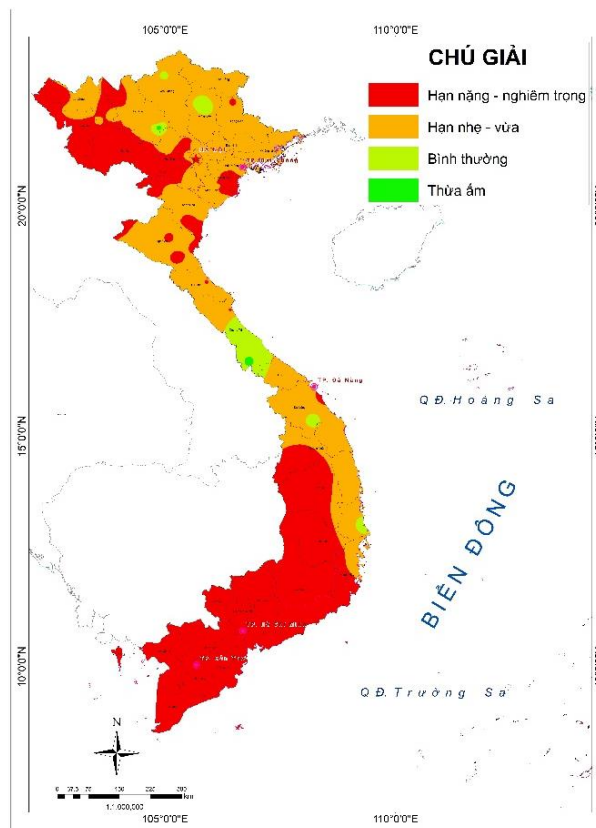
Cây thiếu nước giảm khả năng quang hợp, vỏ lá mỏng, ít kháng thể hơn, nên dễ bị sâu hại tấn công (Bảng 6).



Tháng 12/2025



Tháng 01/2026



Tháng 02/2026

Hình 6. Dự báo khô hạn/ẩm ướt theo chỉ số hạn nông nghiệp tháng 12/2025 đến tháng 2/2026

Bảng 5. Khả năng đáp ứng nhu cầu nước đối với cây lúa từ lượng mưa trong mùa tháng 12/2025 đến tháng 2/2026

Vùng sinh thái	Trạm	thiếu (-)/Thừa (+) nước (m ³ /ha)			Khuyến cáo
		Tháng 12/2025	Tháng 1 /2026	Tháng 2/2026	
ĐBSH	Sơn Tây	+356	-321	-575	Tháng 12: Đủ ẩm Tháng 1,2: Thiếu hụt nước
	Hà Đông	+500	-326	-553	Tháng 12: Đủ ẩm Tháng 1,2: Thiếu hụt nước
	Hải Dương	+347	-370	-584	Tháng 12: Đủ ẩm Tháng 1,2: Thiếu hụt nước
	Hung Yên	+364	-297	-500	Tháng 12: Đủ ẩm Tháng 1,2: Thiếu hụt nước
	Nam Định	+405	-325	-495	Tháng 12: Đủ ẩm Tháng 1,2: Thiếu hụt nước
	Văn Lý	+408	-327	-457	Tháng 12: Đủ ẩm Tháng 1,2: Thiếu hụt nước
	Nho Quan	+361	-339	-560	Tháng 12: Đủ ẩm Tháng 1,2: Thiếu hụt nước
	Ninh Bình	+415	-310	-498	Tháng 12: Đủ ẩm Tháng 1,2: Thiếu hụt nước
ĐBSCL	Mộc Hóa	-1230	-1497	-1603	Tháng 12,1,2: Thiếu hụt nước nghiêm trọng
	Mỹ Tho	-1194	-1459	-1600	Tháng 12,1,2: Thiếu hụt nước nghiêm trọng
	Cao Lãnh	-1182	-1411	-1500	Tháng 12,1,2: Thiếu hụt nước nghiêm trọng
	Càng Long	-1196	-1491	-1620	Tháng 12,1,2: Thiếu hụt nước nghiêm trọng
	Châu Đốc	-1243	-1463	-1528	Tháng 12,1,2: Thiếu hụt nước nghiêm trọng
	Cần Thơ	-1247	-1459	-1593	Tháng 12,1,2: Thiếu hụt nước nghiêm trọng
	Sóc Trăng	-1223	-1456	-1558	Tháng 12,1,2: Thiếu hụt nước nghiêm trọng
	Rạch Giá	-1232	-1427	-1565	Tháng 12,1,2: Thiếu hụt nước nghiêm trọng
	Bạc Liêu	-1127	-1521	-1632	Tháng 12,1,2: Thiếu hụt nước nghiêm trọng

Bảng 6. Tổng hợp thông tin thuận lợi/không thuận lợi đối với sinh trưởng và phát triển của một số cây trồng từ tháng 12/2025 đến tháng 2/2026

Vùng STNN	Cây trồng	Năm 2025										Năm 2026	
		T3	T4	T5	T6	T7	T8	T9	T10	T11	T12	T1	T2
TDMNPB	Lúa											ITL	ITL
	Lúa nương												
	Ngô												
ĐBSH	Lúa											ITL	ITL
BTB	Lúa											ITL	ITL
	Lạc												
DHNTB	Lúa										TL	TL	ITL
	Thanh Long										TL	TL	ITL
TN	Lúa										ITL	ITL	ITL
	Cà phê										ITL	ITL	ITL
ĐNB	Lúa										ITL	ITL	ITL
	Thanh Long										ITL	ITL	ITL
ĐBSCL	Lúa										ITL	ITL	ITL

Chú giải:

	Thời kỳ không gieo trồng
	Thời kỳ gieo trồng
	Thời kỳ sinh dưỡng
	Thời kỳ sinh thực
	Thời kỳ chín và thu hoạch
	Thời kỳ ra hoa, quả, thu hoạch

TL: Thuận lợi cho SXNN
ITL: Ít thuận lợi cho SXNN

2.2.2. Rủi ro đối với vật nuôi

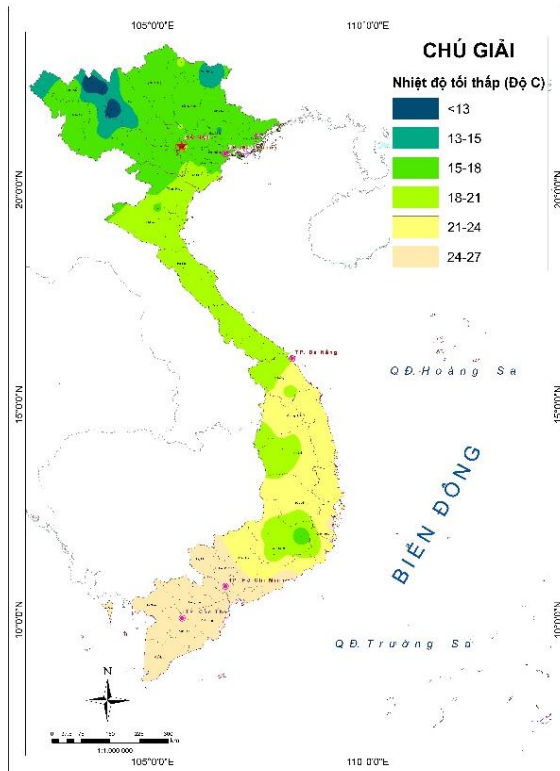
Trong tháng 12/2025, Với thời tiết giao mùa, chênh lệch nhiệt độ ngày và đêm lớn tạo điều kiện thuận lợi cho bùng phát các loại dịch bệnh (bệnh tiêu hóa, truyền nhiễm) trong chăn nuôi (Hình 8).

Tháng 1, 2/2026, Tại khu vực Bắc Bộ nhiệt độ giảm mạnh xuất hiện tình trạng rét đậm tại một số khu vực TDMNPB gây ảnh hưởng đến sức khỏe vật nuôi.

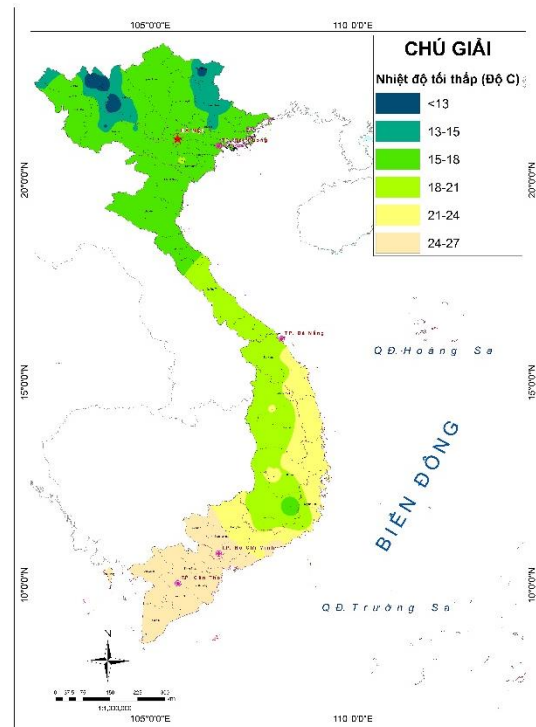
Dự báo chỉ số nhiệt - ẩm (THI) cho thấy phần lớn không còn tình trạng nắng nóng trên cả nước chỉ có khu vực Tây Nguyên và ĐBSCL bị ảnh hưởng nhẹ. Ảnh hưởng chủ yếu bao gồm:

- Giảm khả năng tiêu thụ thức ăn,
- Tăng nhịp tim và rối loạn hô hấp,
- Suy giảm sức đề kháng, ảnh hưởng trực tiếp đến tăng trọng và năng suất chăn nuôi

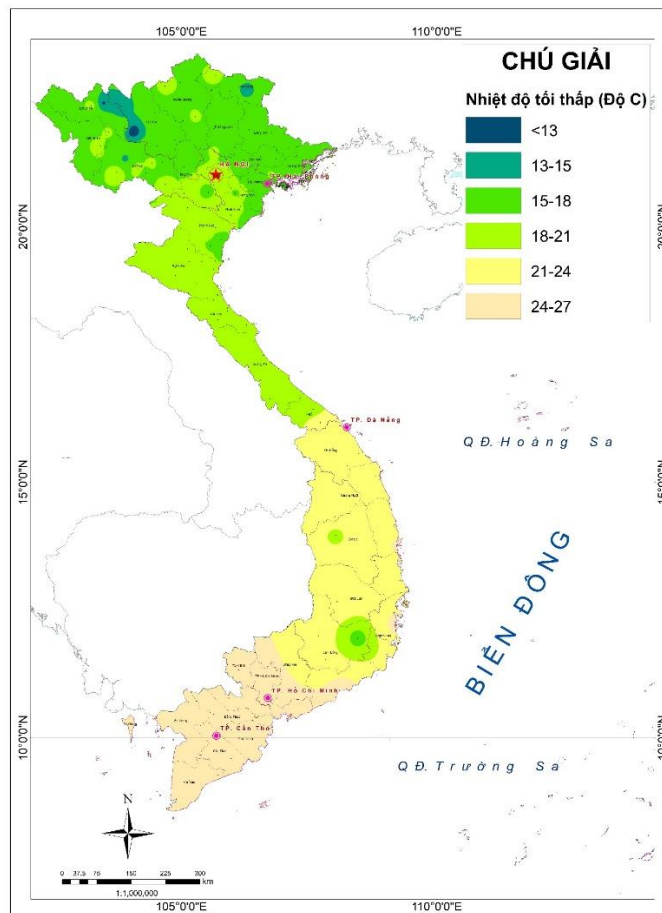
(Hình 8).



Tháng 12/2025

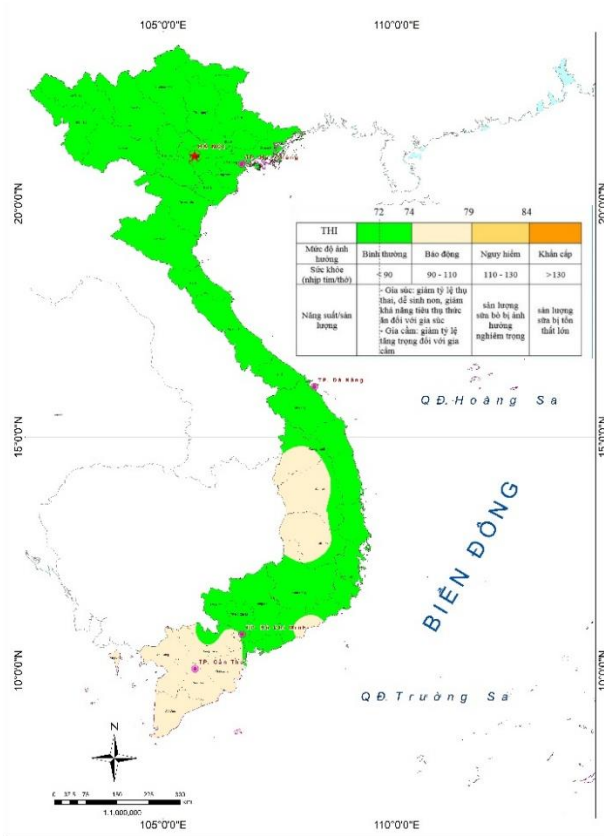


Tháng 01/2026

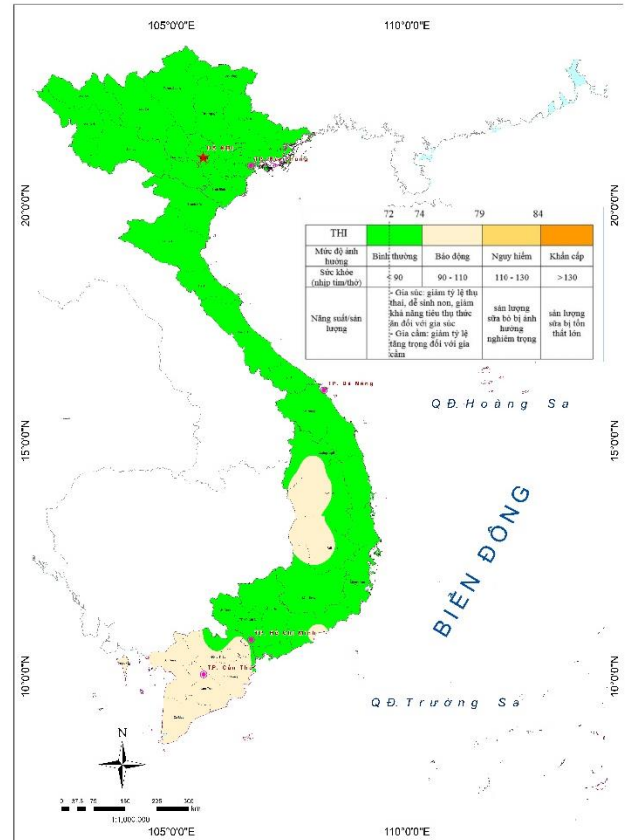


Tháng 2/2026

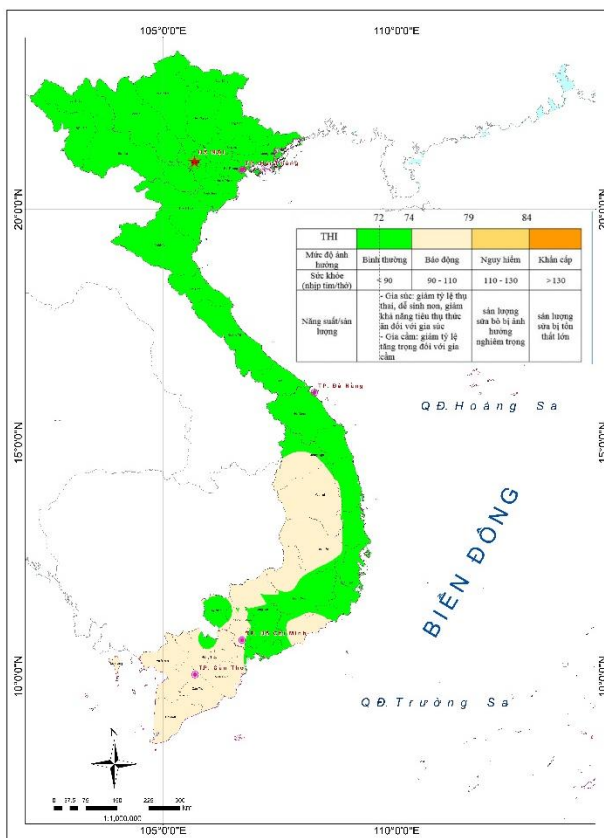
Hình 7. Dự báo nhiệt độ tối thấp (Tx) trung bình tháng 12/2025 đến tháng 2/2026 (°C)



Tháng 12/2025



Tháng 01/2026



Tháng 02/2026

	72	74	79	84
THI				
Mức độ ảnh hưởng	Bình thường	Báo động	Nguy hiểm	Khẩn cấp
Sức khỏe (nhịp tim/thờ)	< 90	90 - 110	110 - 130	> 130
Năng suất/sản lượng	- Gia súc: giảm tỷ lệ thụ thai, dễ sinh non, giảm khả năng tiêu thụ thức ăn đối với gia súc - Gia cầm: giảm tỷ lệ tăng trọng đối với gia cầm		sản lượng sữa bị ảnh hưởng nghiêm trọng	sản lượng sữa bị tổn thất lớn

Hình 8. Nguy cơ ảnh hưởng đến sức khỏe và sản lượng của vật nuôi từ tháng 12/2025 đến tháng 02/2026 dựa trên chỉ số THI

PHẦN III.

KHUYẾN NGHỊ ĐỐI VỚI HOẠT ĐỘNG SẢN XUẤT NÔNG NGHIỆP TRONG THÁNG 12/2025 ĐẾN THÁNG 02/2026

Dựa trên phân tích xu thế khí hậu và rủi ro khí hậu mùa vụ từ tháng 12/2025 đến tháng 02/2026, các biện pháp kỹ thuật được khuyến nghị nhằm chủ động ứng phó và hạn chế thiệt hại trong sản xuất nông nghiệp (Bảng 7), cụ thể như sau:

1. Trung du và miền núi phía Bắc

Tháng 12/2025 và tháng 01/2026 có nguy cơ hạn vừa cần đảm bảo cung cấp đủ nước cho hoạt động gieo trồng.

Tháng 2 vào giai đoạn đẻ nhánh điều kiện khí hậu có nguy cơ hạn vừa và nặng cần đảm bảo duy trì ẩm hoặc ngập nông, đảm bảo mực nước

2. Đồng bằng sông Hồng

Tháng 12/2025 lượng nước đáp ứng đủ nhu cầu trong giai đoạn phát triển của cây Lúa.

Tháng 1, 2/2026 có nguy cơ hạn nhẹ cần đảm bảo cung cấp đủ lượng nước tưới cho hoạt động gieo trồng, cần đảm bảo nguồn nước phục vụ các hoạt động sản xuất nông nghiệp

3. Bắc Trung Bộ

Từ tháng 12/2025 đến tháng 02/2026 Bắc Trung Bộ có nguy cơ hạn nhẹ. Cần đảm bảo cung cấp đủ lượng nước, thuận tiện cho hoạt động gieo trồng và phát triển tốt của cây lúa.

4. Duyên hải Nam Trung Bộ

Đảm bảo duy trì ẩm hoặc ngập nông, đảm bảo mực nước đối với cây lúa, Thanh long cần tăng cường tưới bổ sung, chăm sóc sau thu hoạch bằng biện pháp tía cành và bón phân hữu cơ giúp phục hồi cây.

5. Tây Nguyên

Lúa: Cần đảm bảo duy trì độ ẩm để cây phát triển tốt.

Cà phê: Đảm bảo độ ẩm ổn định, đề phòng bệnh thán thư, rệp sáp, bón phân cân đối để quả phát triển tốt. Phòng ngừa các bệnh hại như thán thư, rệp sáp; bón phân cân đối.

6. Đông Nam Bộ

Với lúa, cần đảm bảo cung cấp đủ nguồn nước trong quá trình gieo trồng, và phát triển của cây

Với thanh long, cần đảm bảo đủ nước, đồng thời chăm sóc kỹ trong giai đoạn phát triển và thu hoạch quả để hạn chế bệnh thán thư và hại rệp.

7. Đồng bằng sông Cửu Long

Cần chủ động giữ mực nước ruộng hợp lý trong từng giai đoạn sinh trưởng.

Tháng 12/2025 và tháng 1, 2/2026 cần bổ sung lượng nước tưới để đáp bảo cho cây sinh trưởng và phát triển tốt

Bảng 7. Tóm tắt các giải pháp giảm thiểu rủi ro khí hậu đối với cây trồng

Vùng	Cây trồng	Rủi ro khí hậu	Các giải pháp giảm thiểu rủi ro khí hậu đối với cây trồng		
			Tháng 12/2025	Tháng 1/2026	Tháng 2/2026
TDMNPB	Lúa	Tháng 12: Thiếu hụt nước Tháng 1: Thiếu hụt nước Tháng 2: Thiếu hụt nước	Giai đoạn: gieo cấy Đảm bảo cung cấp đủ nước cho hoạt động gieo trồng	Giai đoạn mạ-đẻ nhánh. Đảm bảo duy trì ẩm hoặc ngập nông, đảm bảo mực nước	Giai đoạn: Đứng cái -Làm đòng Đảm bảo duy trì mực nước mặt ruộng từ 3-5 cm
	Ngô	Tháng 12: Thiếu hụt nước Tháng 1: Thiếu hụt nước Tháng 2: Thiếu hụt nước	Giai đoạn thu hoạch xong	Giai đoạn thu hoạch xong	Giai đoạn: Thu hoạch Xong
ĐBSH	Lúa	Tháng 12: Thiếu hụt nước Tháng 1: Thiếu hụt nước Tháng 2: Thiếu hụt nước	Giai đoạn Gieo trồng Đảm bảo cung cấp đủ lượng nước tưới cho hoạt động gieo trồng	Giai đoạn mạ - đẻ nhánh Đảm bảo duy trì ẩm hoặc ngập nông, đảm bảo mực nước	Giai đoạn: Đứng cái -Làm đòng Đảm bảo duy trì mực nước mặt ruộng từ 3-5 cm
BTB	Lúa	Tháng 12: Đủ ẩm Tháng 1: Thiếu hụt nước Tháng 2: Thiếu hụt nước	Giai đoạn Gieo trồng Đảm bảo cung cấp đủ lượng nước tưới cho hoạt động gieo trồng	Giai đoạn mạ - đẻ nhánh Đảm bảo duy trì ẩm hoặc ngập nông, đảm bảo mực nước	Giai đoạn: Đứng cái -Làm đòng Đảm bảo duy trì mực nước mặt ruộng từ 3-5 cm
	Lạc	Tháng 12: Đủ ẩm Tháng 1: Thiếu hụt nước Tháng 2: Thiếu hụt nước	Giai đoạn thu hoạch xong	Giai đoạn: thu hoạch xong	Giai đoạn; Thu hoạch xong
DHNTB	Lúa	Tháng 12: Đủ ẩm Tháng 1: Đủ ẩm	Giai đoạn mạ - đẻ nhánh	Giai đoạn: Đứng cái - làm đòng	Giai đoạn: Chắc xanh - Chín

Vùng	Cây trồng	Rủi ro khí hậu	Các giải pháp giảm thiểu rủi ro khí hậu đối với cây trồng		
			Tháng 12/2025	Tháng 1/2026	Tháng 2/2026
		Tháng 2: Thiếu hụt nước	Đảm bảo duy trì ẩm hoặc ngập nông, đảm bảo mực nước	Đảm bảo mực nước vừa phải, giữ ngập 3–5 cm	Đảm bảo độ ẩm cho cây phát triển
	Thanh Long	Tháng 12: Đủ ẩm Tháng 1: Đủ ẩm Tháng 2: Thiếu hụt nước	Giai đoạn: Thu hoạch - chăm sóc sau thu hoạch	Giai đoạn: Phát triển thân lá Đảm bảo độ ẩm cho cây phát triển	Giai đoạn: Phát triển thân lá Đảm bảo độ ẩm cho cây phát triển
Tây Nguyên	Lúa	Tháng 12: đủ ẩm Tháng 1: Đủ ẩm Tháng 2: Thiếu hụt nước	Giai đoạn lúa chín Giữ ẩm mặt ruộng hoặc ngập nông 2–3 cm giúp hạt chắc và chín đều	Giai đoạn: lúa chín – thu hoạch	Giai đoạn: Gieo trồng Đảm bảo duy trì mực nước mặt ruộng từ 3-5 cm
	Cà phê	Tháng 12: đủ ẩm Tháng 1: Đủ ẩm Tháng 2: Thiếu hụt nước	Giai đoạn quả chín Đảm bảo độ ẩm ổn định, đề phòng bệnh thán thư, rệp sáp, bón phân cân đối để quả phát triển tốt	Giai đoạn: quả chín Đảm bảo độ ẩm ổn định, đề phòng bệnh thán thư, rệp sáp, bón phân cân đối để quả phát triển tốt	Giai đoạn: Thu hoạch
ĐNB	Lúa	Tháng 12: Thiếu hụt nước Tháng 1: Thiếu hụt nước Tháng 2: Thiếu hụt nước	Giai đoạn gieo trồng Cải tạo đất, Đảm bảo cung cấp đủ nguồn nước cho gieo trồng	Giai đoạn mạ - đẻ nhánh Đảm bảo duy trì ẩm hoặc ngập nông, đảm bảo mực nước	Giai đoạn: Đứng cái – làm đòng Đảm bảo duy trì mực nước mặt ruộng từ 3-5 cm
	Thanh Long	Tháng 12: Thiếu hụt nước Tháng 1: Thiếu hụt nước Tháng 2: Thiếu hụt nước	Giai đoạn phát triển quả Cải tạo đất, Đảm bảo cung cấp đủ nước cho quả phát triển	Giai đoạn phát triển quả Cải tạo đất, Đảm bảo cung cấp đủ độ ẩm cho quả phát triển	Giai đoạn phát triển quả Cải tạo đất, Đảm bảo cung cấp đủ độ ẩm cho quả phát triển
ĐBSCL	Lúa	Tháng 12: Thiếu hụt nước Tháng 1: Thiếu hụt nước Tháng 2: Thiếu hụt nước	Giai đoạn: chắc xanh – lúa chín Cải tạo đất, Đảm bảo cung cấp đủ nguồn nước cho gieo trồng	Giai đoạn: thu hoạch	Giai đoạn: thu hoạch



ĐỊA CHỈ LIÊN HỆ:

Trung tâm Nghiên cứu Khí tượng nông nghiệp,
Viện Khoa học Khí tượng Thủy văn và Biến đổi khí hậu
Địa chỉ: Số 23/62 Nguyễn Chí Thanh, Đống Đa, Hà Nội.
Email: ktnn.imhen@mae.gov.vn