



VIỆN KHOA HỌC KHÍ TƯỢNG THỦY VĂN VÀ BIẾN ĐỔI KHÍ HẬU
TRUNG TÂM NGHIÊN CỨU KHÍ TƯỢNG NÔNG NGHIỆP

THÔNG BÁO VÀ DỰ BÁO KHÍ TƯỢNG NÔNG NGHIỆP

SỐ THÁNG 12 NĂM 2025



MỤC LỤC

MỤC LỤC	1
DANH MỤC VIẾT TẮT	2
GIỚI THIỆU	3
PHẦN I.....	4
ĐIỀU KIỆN KHÍ TƯỢNG NÔNG NGHIỆP VÀ CÂY TRỒNG	4
TỪ NGÀY 1 ĐẾN NGÀY 20 THÁNG 12 NĂM 2025	4
1.1. Điều kiện khí tượng nông nghiệp.....	4
1.2. Sinh trưởng và sâu bệnh hại đối với một số cây trồng.....	7
1.3. Ảnh hưởng của điều kiện khí tượng.....	9
PHẦN II.	12
DỰ BÁO ĐIỀU KIỆN KHÍ TƯỢNG NÔNG NGHIỆP TỪ THÁNG 1/2026 ĐẾN THÁNG 3/2026	12
2.1. Xu thế khí hậu từ tháng 1/2026 đến tháng 3/2026	12
2.2.1. Rủi ro đối với cây trồng.....	12
2.2.2. Rủi ro đối với vật nuôi.....	16
PHẦN III.	19
KHUYẾN NGHỊ ĐỐI VỚI HOẠT ĐỘNG SẢN XUẤT NÔNG NGHIỆP TRONG THÁNG 1/2026 ĐẾN THÁNG 3/2026	19

DANH MỤC VIẾT TẮT

CHỮ VIẾT TẮT	Ý NGHĨA
BTB	Bắc Trung Bộ
DHNTB	Duyên hải Nam Trung Bộ
ĐBSH	Đồng bằng sông Hồng
ĐBSCL	Đồng bằng sông Cửu Long
ĐNB	Đông Nam Bộ
ENSO	Dao động Nam (El Niño-Southern Oscillation)
KTNN	Khí tượng nông nghiệp
NB	Nam Bộ
TN	Tây Nguyên
Rx1day	Lượng mưa một ngày lớn nhất
SXNN	Sản xuất nông nghiệp
SGN	Số giờ nắng
SNM	Số ngày mưa
STNN	Sinh thái nông nghiệp
SVGH	Sinh vật gây hại
TBNN	Trung bình nhiều năm
TDMNPB	Trung du và miền núi phía Bắc
THI	Chỉ số nhiệt- ẩm (Temperature humidity index)
TLM	Tổng lượng mưa
Tx	Nhiệt độ tối cao
Tm	Nhiệt độ tối thấp
XTNĐ	Xoáy thuận nhiệt đới

GIỚI THIỆU

Trung tâm Nghiên cứu Khí tượng nông nghiệp – Viện Khoa học Khí tượng Thủy văn và Biến đổi Khí hậu định kỳ xuất bản bản tin “**Thông báo và dự báo khí tượng nông nghiệp**” hàng tháng, nhằm cung cấp thông tin cập nhật và hỗ trợ kịp thời cho sản xuất nông nghiệp trong bối cảnh biến đổi khí hậu ngày càng phức tạp

Bản tin được xây dựng trên cơ sở tổng hợp và phân tích số liệu từ các nguồn dữ liệu, tài liệu chuyên ngành:

- Dữ liệu quan trắc khí tượng nông nghiệp từ mạng lưới trạm khí tượng trên toàn quốc do Cục Khí tượng Thủy văn cung cấp;
- Thông tin về sinh trưởng cây trồng, tình hình sâu bệnh và sản xuất nông nghiệp từ Cục Trồng trọt và Bảo vệ thực vật;
- Các kết quả phân tích, dự báo khí hậu từ Viện Khoa học Khí tượng Thủy văn, Môi trường và Biển.

Bản tin tháng 12/2025 gồm ba phần chính:

- Phần I – Điều kiện khí tượng nông nghiệp và cây trồng từ ngày 1 đến ngày 20 tháng 12 năm 2025.
- Phần II – Dự báo điều kiện khí tượng nông nghiệp và rủi ro đến sản xuất nông nghiệp từ tháng 1/2026 đến tháng 3/2026.
- Phần III – Khuyến nghị sản xuất nông nghiệp từ tháng 1/2026 đến tháng 3/2026.

Trung tâm Nghiên cứu Khí tượng và Khí hậu trân trọng giới thiệu bản tin tháng 1/2026, với kỳ vọng hỗ trợ hiệu quả cho công tác chỉ đạo sản xuất nông nghiệp, nâng cao năng lực thích ứng và giảm thiểu rủi ro thiên tai trong lĩnh vực nông nghiệp.

KT. GIÁM ĐỐC
PHÓ GIÁM ĐỐC ĐIỀU HÀNH
TRUNG TÂM
NGHIÊN CỨU
KHÍ TƯỢNG
NÔNG NGHIỆP



Nguyễn Đăng Mậu

PHẦN I.

ĐIỀU KIỆN KHÍ TƯỢNG NÔNG NGHIỆP VÀ CÂY TRỒNG TỪ NGÀY 1 ĐẾN NGÀY 20 THÁNG 12 NĂM 2025

1.1. Điều kiện khí tượng nông nghiệp

Từ ngày 01 đến ngày 20 tháng 12 năm 2025, thời tiết trên phạm vi cả nước tiếp tục có nhiều biến động rõ rệt, chịu ảnh hưởng chủ yếu của các đợt không khí lạnh tăng cường, gây tác động đáng kể đến sản xuất nông nghiệp.

Về nhiệt độ, trong tuần 1 tháng 12, khu vực phía Bắc chịu ảnh hưởng của không khí lạnh mạnh, nền nhiệt phổ biến dao động từ 15,0–20,0°C; riêng khu vực Trung du và miền núi phía Bắc (TDMNPB) có nơi nhiệt độ giảm xuống dưới 13,0°C (Sìn Hồ 12,2°C). Khu vực Đồng bằng sông Hồng (ĐBSH) ghi nhận nhiệt độ trung bình phổ biến từ 20-21°C. Sang tuần 2, không khí lạnh tiếp tục được bổ sung, nhiệt độ tại Bắc Bộ và Bắc Trung Bộ giảm thêm khoảng 0,5–1°C so với tuần 1, xuất hiện rét đậm cục bộ tại vùng núi cao, ảnh hưởng bất lợi đến cây trồng vụ đông và đàn gia súc.

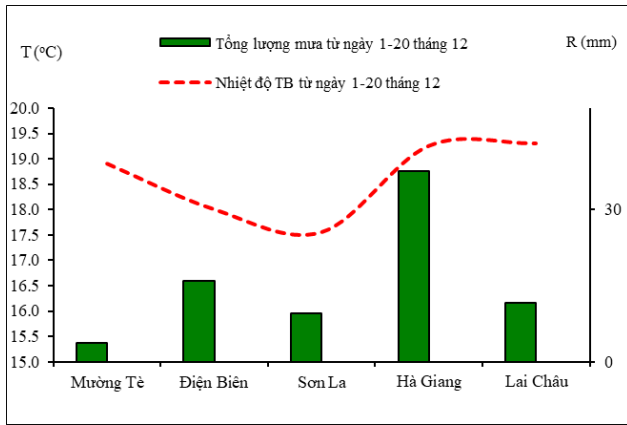
Về lượng mưa, trong tuần 1, Mưa gần như không xuất hiện trên toàn bộ khu vực TDMNPB và ĐBSH chỉ có mưa nhỏ lượng mưa phổ biến từ 0,1-3 mm; Đối với khu vực DHNTB lượng mưa phổ biến trên 200mm đặc biệt là có những khu vực có lượng mưa rất lớn như trạm Ba Tư (359,1mm), trạm Trà My (307mm), trạm Tam Kỳ (284,2mm). Sang tuần 2, lượng mưa tại khu vực DHNTB có xu hướng giảm từ 50-100mm so với tuần 1. Đối với các khu vực Tây Nguyên và ĐBSCL lượng mưa tuần 2 có xu hướng tăng nhẹ so với tuần 1 lượng mưa dao động từ 50-100mm.

Về độ ẩm không khí, trong tuần 1, độ ẩm trung bình trên cả nước dao động từ 79–89%, đặc biệt tại các tỉnh Trung Bộ độ ẩm thường xuyên ở mức cao. Sang tuần 2, độ ẩm có xu hướng tăng nhẹ, phổ biến trong khoảng 80–90%, riêng khu vực Bắc Bộ trong tuần 1 các ngày rét khô ghi nhận độ ẩm giảm thấp hơn so với tuần trước.

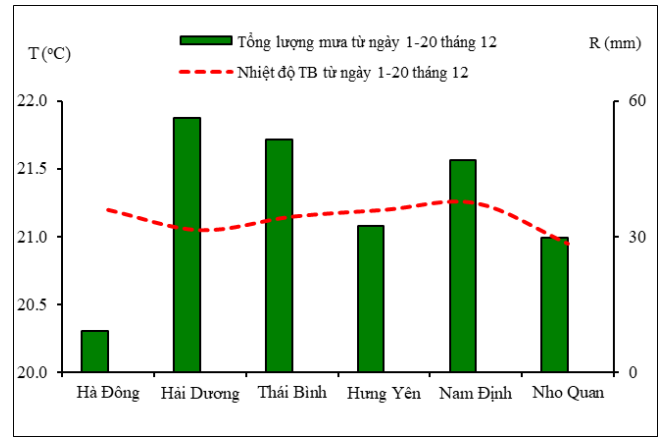
Các điều kiện khí tượng bất lợi đối với sản xuất nông nghiệp trong thời kỳ này bao gồm:

Rét đậm, rét hại: Do tác động của các đợt không khí lạnh tăng cường và liên tiếp, từ khoảng ngày 08–18/12/2025, khu vực Bắc Bộ và Bắc Trung Bộ xuất hiện rét đậm diện rộng, vùng núi cao có nơi xảy ra rét hại, ảnh hưởng trực tiếp đến sinh trưởng cây trồng vụ đông và làm gia tăng nguy cơ dịch bệnh trên đàn gia súc, gia cầm.

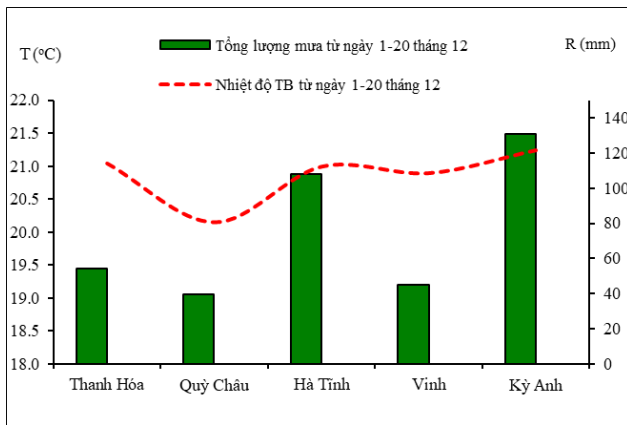
Mưa lớn và ngập úng cục bộ: Tại khu vực Trung Bộ, mưa lớn kéo dài trong nhiều ngày đã gây ngập úng diện rộng tại vùng hạ lưu các sông, đồng thời làm gia tăng nguy cơ lũ quét và sạt lở đất tại các khu vực miền núi, ảnh hưởng nghiêm trọng đến sản xuất nông nghiệp và cơ sở hạ tầng nông thôn.



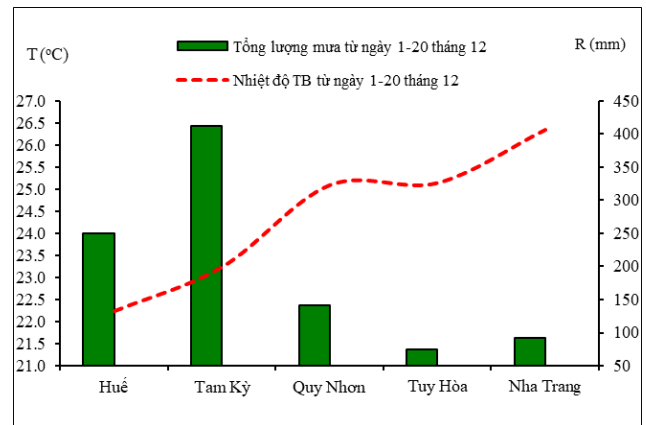
a) Khu vực TDMNPB



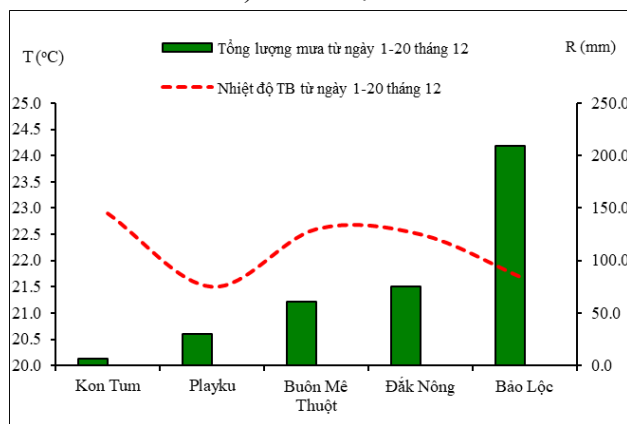
b) Khu vực ĐBSH



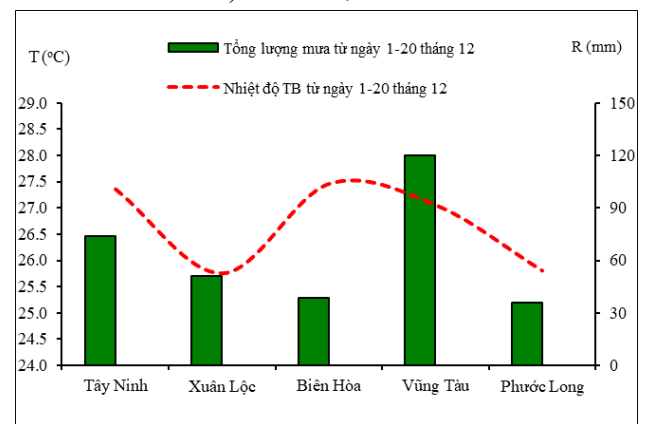
c) Khu vực BTB



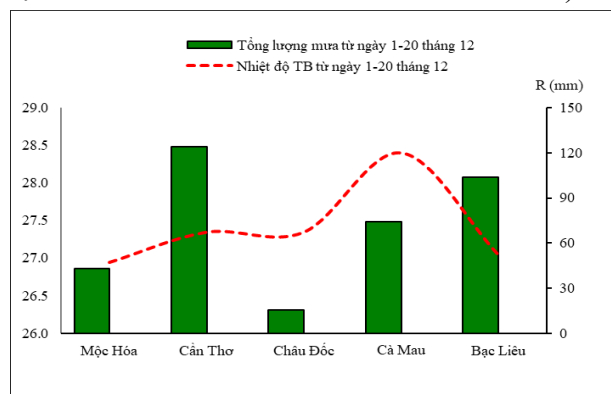
d) Khu vực DHNTB



e) Khu vực TN



f) Khu vực ĐNB



g) Khu vực ĐBSCL

Hình 1. Diễn biến một số yếu tố khí tượng từ ngày 1/12/2025 đến ngày 20/12/2025 tại một số trạm khí tượng tiêu biểu cho các vùng sinh thái nông nghiệp

1.2. Sinh trưởng và sâu bệnh hại đối với một số cây trồng

Tình hình sinh trưởng cây trồng (Bảng 2):

- Miền Bắc: Gieo trồng lúa vụ Đông Xuân
- Bắc Trung Bộ: Gieo trồng lúa vụ Đông Xuân
- Tây Nguyên: Lúa vào giai đoạn chín thu hoạch.
- Nam Bộ và ĐBSCL: Lúa cũng đang ở giai đoạn chín chuẩn bị thu hoạch

Tình hình sâu bệnh hại (Bảng 3):

- Trên cây lúa: Bên cạnh các loại dịch hại thường gặp như đạo ôn lá, đạo ôn cổ bông, sâu cuốn lá, xuất hiện thêm các đối tượng nguy hiểm như đạo ôn cổ bông, sâu đục thân, đen lép hạt, ốc bươu vàng và sâu cuốn lá và chuột – gây ảnh hưởng nghiêm trọng, đặc biệt tại khu vực Nam Bộ và ĐBSCL.

- Trên cây ngô: Ghi nhận sâu keo mùa thu xuất hiện rải rác tại một số tỉnh miền núi và duyên hải.

- Trên cây thanh long: Bệnh đốm nâu phát sinh tại nhiều vùng trồng trọng điểm như Lâm Đồng, Đồng Tháp, TP. HCM, ảnh hưởng đến năng suất và chất lượng quả.

- Trên cây cà phê (Tây Nguyên): Tiếp tục chịu ảnh hưởng của bệnh khô cành và gi sứt, đe dọa quá trình phát triển quả và sinh trưởng cây.

Bảng 2. Hiện trạng giai đoạn sinh trưởng của một số loại cây trồng

Vùng sinh thái	Cây trồng	Giai đoạn sinh trưởng
TDMNPB	Lúa	Gieo trồng
	Ngô	Trở cờ - phát triển bắp, chín sữa
ĐBSH	Lúa	Gieo trồng
BTB	Lúa	Gieo trồng
	Lạc	Phát triển quả- thu hoạch
DHNTB	Lúa	Chắc xanh - Thu hoạch
	Thanh long	Chăm sóc - Thu hoạch
TN	Lúa	Trở - Chín - Thu hoạch
	Cà phê	Chín - Thu hoạch
ĐNB	Lúa	Chín
	Thanh long	Chăm sóc, phát triển thân lá
ĐBSCL	Lúa	Chín

(Nguồn: Cục Trồng trọt và Bảo vệ thực vật, tháng 12/2025)

Bảng 3. Tình hình sâu bệnh hại ở một số cây trồng chính

Cây trồng	Loại dịch bệnh	Diện tích nhiễm (ha)	Diện tích đã phòng trừ (ha)	Tình trạng nhiễm nặng (ha)	Phân bố chủ yếu
Lúa	Bệnh đạo ôn lá	2.340	1722	-	Lâm Đồng, Cà Mau, Vĩnh Long, Cần Thơ, An Giang, Tây Ninh, Đồng Tháp
	Bệnh đạo ôn cổ bông	6.604	6.299	-	Lâm Đồng, Khánh Hòa, Tây Ninh, Đồng Tháp, Cà Mau
	Sâu cuốn lá nhỏ	1.086	583	-	Lâm Đồng, Khánh Hòa, Cần Thơ, Hồ Chí Minh, An Giang, Tây Ninh
	Rầy hại lúa	1.156	578	-	Lâm Đồng, An Giang, Đồng Tháp, Hồ Chí Minh
	Sâu đục thân 2 chấm	497	163	-	Lâm.Đồng, Khánh Hoà, Đắk Lắk, Cần Thơ, Tây Ninh, Hồ Chí Minh, An Giang
	Bệnh bạc lá	3.350	3.029	-	Lâm Đồng, Khánh Hòa, Cà Mau, Cần Thơ, An Giang, Hồ Chí Minh, Tây Ninh
	Bệnh đen lép hạt	7.399	3.029	-	Lâm Đồng, Khánh Hòa, An Giang, Cần Thơ, Cà Mau, Tây Ninh
	Ốc bươu vàng	10.809	1.524	-	Khánh Hòa, Gia Lai, Lâm Đồng, Vĩnh Long, An Giang, Cà Mau, Tây Ninh, Hồ Chí Minh
	Chuột	1.942	960	-	Lâm Đồng, Khánh Hoà, An Giang, Cà Mau, Vĩnh Long, Tây Ninh, Cần Thơ, Hồ Chí Minh
Ngô	Sâu keo mùa thu	423	370	2	Bắc Ninh, Ninh Bình, Phú Thọ, Hà Nội, Thanh Hóa, Đắk Lắk
Thanh long	Bệnh đốm nâu	2.845	154	5	Lâm Đồng, Tây Ninh, Đồng Tháp, Tp Hồ Chí Minh
Cà phê	Bệnh khô cành	4.201	251	24	Điện Biên, Quảng Trị, Lâm Đồng, Gia Lai, Đắk Lắk, Đồng Nai
	Bệnh gỉ sắt	4.829	416	123	Điện Biên, Sơn La, Lâm Đồng, Gia Lai, Đắk Lắk, Đồng Nai

Nguồn: Cục Trồng trọt và Bảo vệ thực vật, tháng 12/2025

1.3. Ảnh hưởng của điều kiện khí tượng

a. Đến cây trồng

- Thiếu nước và khô hạn: Tại vùng ĐBSH trong tháng này là giai đoạn trồng vụ không gieo trồng, vì vậy nhu cầu nước không ảnh hưởng đến quá trình sinh trưởng và phát triển của cây lúa, tuy nhiên lượng nước vẫn đáp ứng cho nhu cầu cải tạo đất để chuẩn bị cho mùa vụ tiếp theo. Trên toàn bộ khu vực ĐBSCL lượng nước đều không đáp ứng được cho cây lúa. (Bảng 4).

- Chênh lệch nhiệt độ ngày và đêm lớn: Chênh lệch nhiệt độ ngày đêm lớn kết hợp với độ ẩm không khí cao về đêm tạo điều kiện thuận lợi cho nhiều loại sâu bệnh phát triển mạnh, đặc biệt là rầy nâu, đạo ôn và sâu cuốn lá nhỏ ở cả miền Bắc và miền Nam.

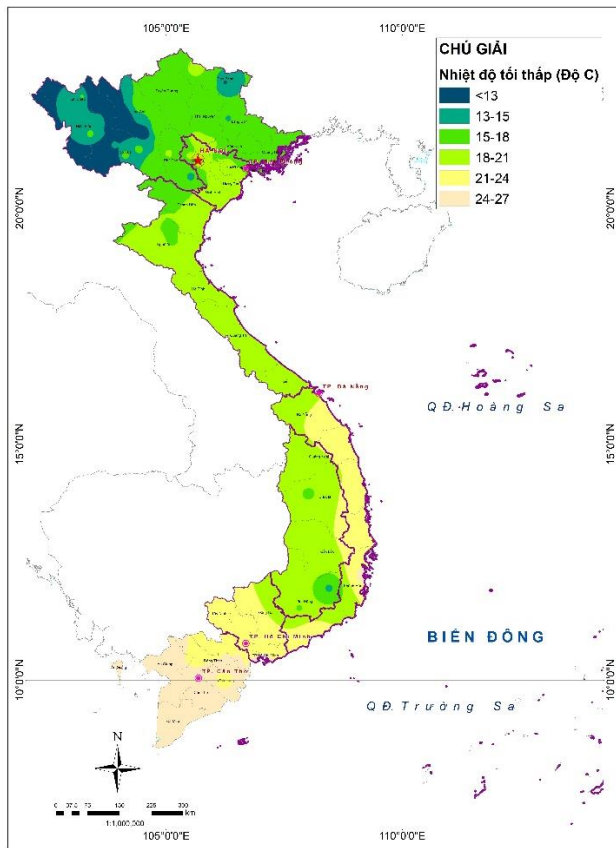
- Mưa lớn và ngập úng cục bộ: Tại khu vực Trung Bộ, mưa lớn kéo dài trong nhiều ngày đã gây ngập úng diện rộng tại vùng hạ lưu các sông, gây thiệt hại đến diện tích trồng lúa và làm giảm khả năng tiêu thoát nước cho vụ sản xuất tiếp theo.

Bảng 4. Mức độ thiếu/thừa nước tự nhiên đối với nhu cầu nước của cây lúa từ ngày 1-20 tháng 12/2025

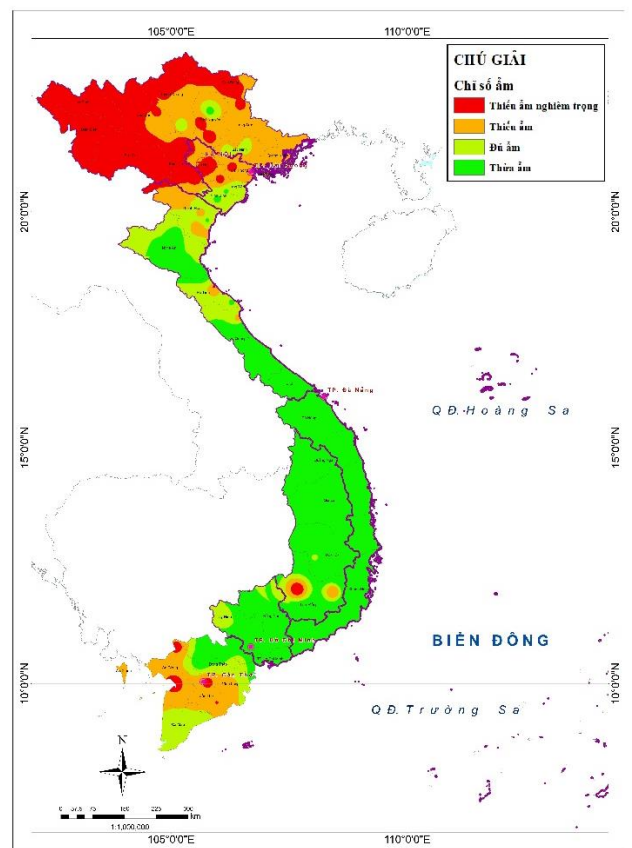
Vùng sinh thái	Điểm/trạm	Nhu cầu nước của cây lúa (mm)	Lượng mưa thực tế (mm)	Thiếu (-)/thừa (+) nước so với nhu cầu (mm)
ĐBSH	Sơn Tây	Trồng vụ	8.5	8.5
	Hà Đông		9.0	9.0
	Hải Dương		56.3	56.3
	Hung Yên		32.3	32.3
	Nam Định		47.0	47.0
	Văn Lý		59.0	59.0
	NhoQuan		29.7	29.7
	Ninh Bình		29.5	29.5
	Thái Bình		51.5	51.5
ĐBSCL	Mộc Hóa	171.8	43.1	-128.74
	Mỹ Tho	155.1	20.7	-134.38
	Cao Lãnh	161.7	18.4	-143.29
	Càng Long	158.5	27.4	-131.12
	Châu Đốc	171.2	15.4	-155.80
	Cần Thơ	166.7	124.0	-42.67
	Sóc Trăng	160.4	56.4	-104.03
	Rạch Giá	171.8	67.7	-104.14
	Bạc Liêu	161.0	104.0	-56.98

b. Đến vật nuôi

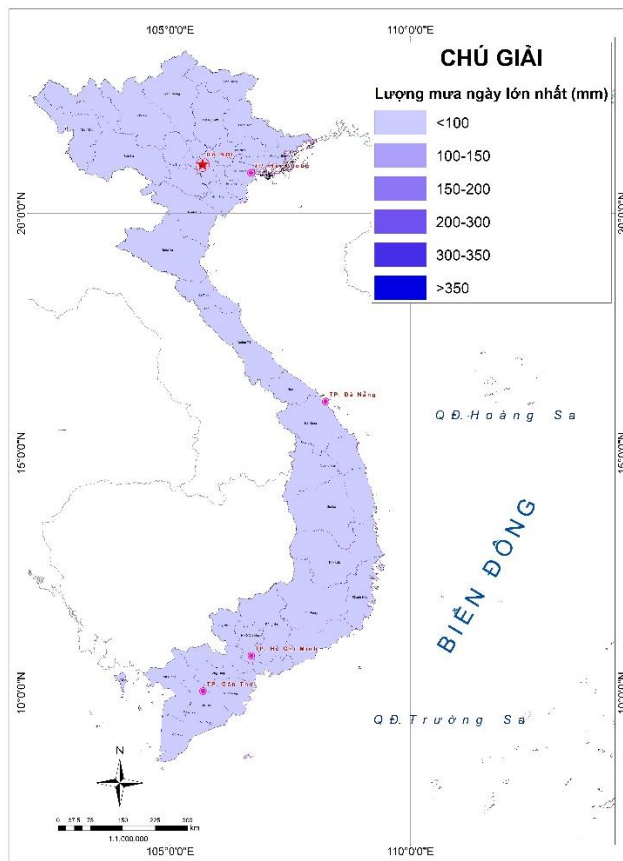
Kết quả tính toán chỉ số THI cho thấy, điều kiện khí hậu trong nửa đầu tháng 12 đã gây ảnh hưởng nhẹ đối với vật nuôi tại khu vực Tây Nguyên, DHNTB và ĐBSCL. Cụ thể, THI cao cho thấy độ ẩm cao, mưa nhiều làm giảm khả năng tiêu hóa thức ăn, dễ bùng phát các dịch bệnh về đường tiêu hóa cho gia súc và gia cầm trên toàn quốc (Hình 5).



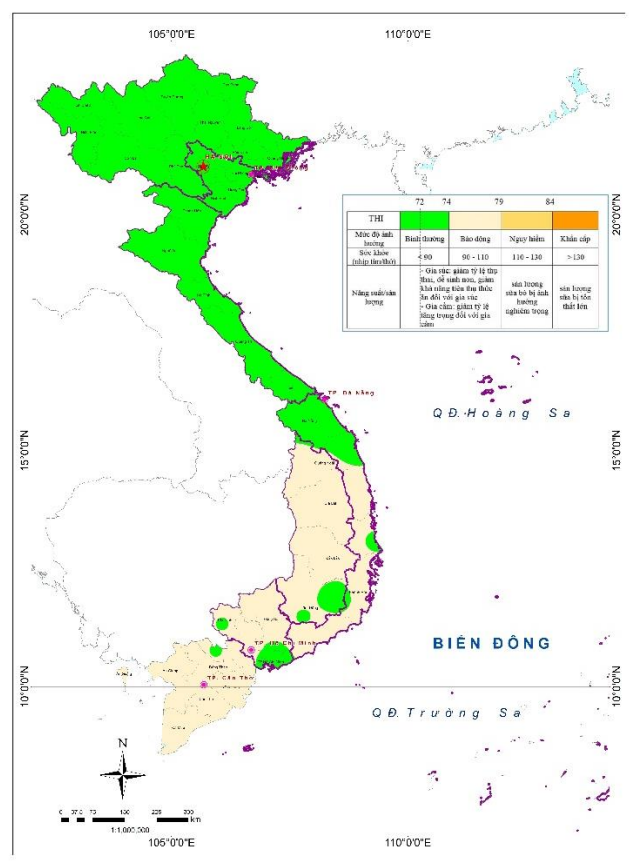
Hình 2. Nhiệt độ tối thấp trung bình (T_m) từ ngày 1-20 tháng 12/2025



Hình 3. Điều kiện khô hạn/ẩm ướt theo chỉ số hạn nông nghiệp từ ngày 1-20 tháng 12/2025



Hình 4. Lượng mưa ngày lớn nhất từ ngày 1-20 tháng 12/2025



Hình 5. Chỉ số nhiệt-ẩm (THI) trung bình từ ngày 1-20 tháng 12/2025

PHẦN II.

DỰ BÁO ĐIỀU KIỆN KHÍ TƯỢNG NÔNG NGHIỆP TỪ THÁNG 1/2026 ĐẾN THÁNG 3/2026

2.1. Xu thế khí hậu từ tháng 1/2026 đến tháng 3/2026

Theo bản tin “Thông báo và dự báo khí hậu” số tháng 12/2025 (Viện Khoa học Khí tượng Thủy văn, Môi trường và Biển) cho thấy:

(1) Hoạt động của ENSO: Hiện tại, điều kiện khí quyển và đại dương phản ánh ENSO đang ở trạng thái La Niña. Dự báo ENSO có khả năng chuyển dần sang trạng thái trung tính trong mùa 3 tháng 1- 3/2026, với xác suất khoảng 65-70%.

(2) Gió mùa: Cường độ GMMĐ có khả năng xấp xỉ TBNN. Đề phòng các đợt rét đậm, rét hại xảy ra trong các tháng 1-2/2026, đặc biệt các khu vực vùng núi phía bắc có thể xuất hiện sương muối và băng giá.

(3) Nhiệt độ: Trong mùa 3 tháng 1-3/2026, nhiệt độ có khả năng xấp xỉ TBNN trên hầu hết các khu vực cả nước.

(4) Lượng mưa: Trong mùa 3 tháng 1-3/2026, TLM có khả năng xấp xỉ TBNN ở Bắc Bộ, khu vực từ Thanh Hóa đến TP. Huế, Duyên hải Nam Trung Bộ; xấp xỉ đến cao hơn TBNN ở Cao nguyên Trung Bộ và Nam Bộ.

(5) Hiện tượng thời tiết và khí hậu cực đoan:

- Xoáy thuận nhiệt đới (XTNĐ): Trong mùa 3 tháng 1-3/2026, trên Biển Đông ít có khả năng xuất hiện bão và áp thấp nhiệt đới.

- Điều kiện khô hạn: Trong những tháng đầu năm 2026, tình trạng khô hạn ở khu vực Cao nguyên Trung Bộ và Nam Bộ ít nghiêm trọng. Khả năng xuất hiện các đợt mưa trái mùa làm giảm bớt điều kiện khô hạn trên khu vực.

2.2.1. Rủi ro đối với cây trồng

a) Tình hình khô hạn/âm ướt theo chỉ số hạn nông nghiệp

+ Dự báo từ tháng 1/2026, Khu vực Bắc Bộ có nguy cơ khô hạn nhẹ xuất hiện cục bộ tại một số tỉnh như Sơn La, Phú Thọ và Hưng Yên. Đối với khu vực Nam Bộ phần lớn vùng ĐBSCL và phía Tây Nam Bộ có nguy cơ hạn nặng xảy ra. Tháng 2, khu vực Bắc Bộ hạn xuất hiện và có xu hướng mở rộng ra các tỉnh thuộc khu vực Tây Bắc, khu vực Nam Bộ hạn cũng có xu thế mở rộng sang khu vực Tây Nguyên. Tháng 3 tại miền Bắc không xuất hiện khô hạn, đối với khu vực phía Nam chỉ xuất hiện hạn tại vùng ĐBSCL và hạn nhẹ tại khu vực Tây

Nguyên. Tuy nhiên theo dự báo xu thế khí hậu Mùa khô hạn đầu năm 2026 trên khu vực Cao nguyên Trung Bộ và Nam Bộ ít nghiêm trọng. Khả năng xuất hiện các đợt mưa trái mùa làm giảm bớt điều kiện khô hạn trên khu vực (Hình 6).

b) Tình hình thiếu/ thừa nước đối với cây lúa

+ Dự báo từ tháng 1 đến tháng 3/2026, Toàn bộ khu vực ĐBSH đều có xu hướng hạn nhẹ, vì vậy toàn bộ khu vực ĐBSH không đáp ứng đủ nước cho cây lúa.

+ Đối với khu vực ĐBSCL. Từ tháng 1 đến tháng 3/2026 lượng nước không đáp ứng được cho cây lúa (Bảng 5).

c) Rủi ro sâu bệnh hại

Thời tiết thay đổi, chênh lệch nhiệt độ ngày đêm lớn tạo điều kiện thuận lợi cho nhiều dịch hại phát sinh và gây hại trên diện rộng:

- Lúa:

- o Miền Bắc: Ốc bươu vàng, chuột hại tăng; rầy nâu – rầy lưng trắng, sâu đục thân, sâu cuốn lá nhỏ, bệnh đạo ôn, bệnh khô vằn.
- o Bắc Trung Bộ: Ốc bươu vàng, chuột, sâu cuốn lá nhỏ, rầy, bọ trĩ.
- o DHNTB&TN: Bọ trĩ, sâu cuốn lá, sâu đục thân, đạo ôn lá, khô vằn, đen lép thối hạt.
- o Nam Bộ: Rầy nâu, đạo ôn, bạc lá, đen lép hạt.

- Ngô: Sâu keo mùa thu, sâu ăn lá, bệnh đốm lá, Sâu đục thân đục bắp, bệnh gỉ sắt, bệnh khô vằn.

- Thanh long: Đốm nâu, rệp sáp, thán thư, ốc.

- Cà phê: Rệp sáp, rệp vảy, mọt đục thân/cành, bệnh khô cành, bệnh gỉ sắt.

- Hồ tiêu: Chết chậm, chết nhanh, tuyến trùng rễ, rệp sáp.

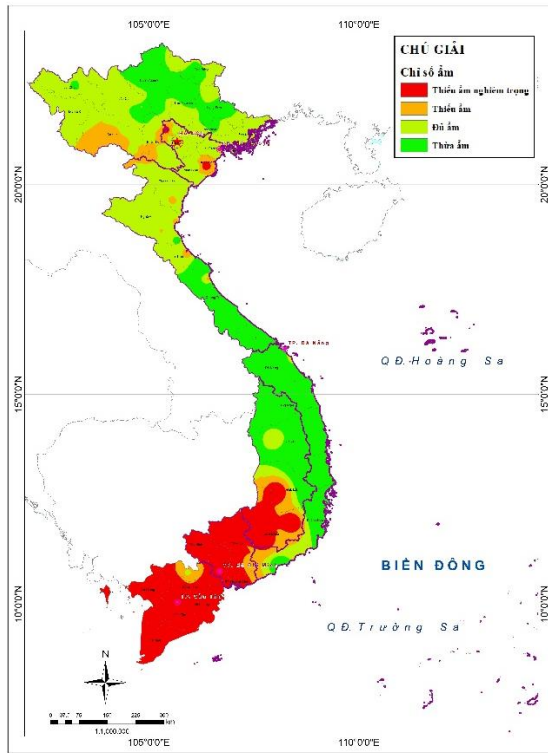
- Điều: Bọ xít muỗi, thán thư.

- Chè: Rầy xanh, bọ xít muỗi, bọ cánh tơ, nhện đỏ, thối búp.

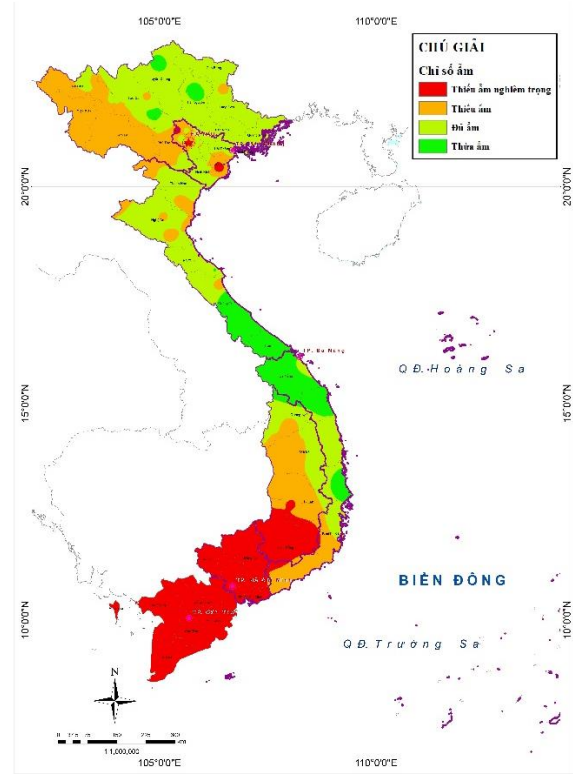
- Nhãn, vải: Chổi rồng, sâu cuốn lá, sâu đo, thán thư.

Nhận định chung: Trong các tháng 1,2/2026 một số khu vực thuộc vùng, ĐBSH, ĐBSCL và Tây Nguyên có nguy cơ hạn nhẹ và vừa có xu hướng gia tăng và lan rộng ra các khu vực lân cận. Bắc Bộ và Nam bộ là những khu vực dễ bị ảnh hưởng bất lợi, tình trạng khô hạn gia tăng, thiếu nước tạo điều kiện thuận lợi rầy nâu, bọ trĩ, v.v.. phát triển.

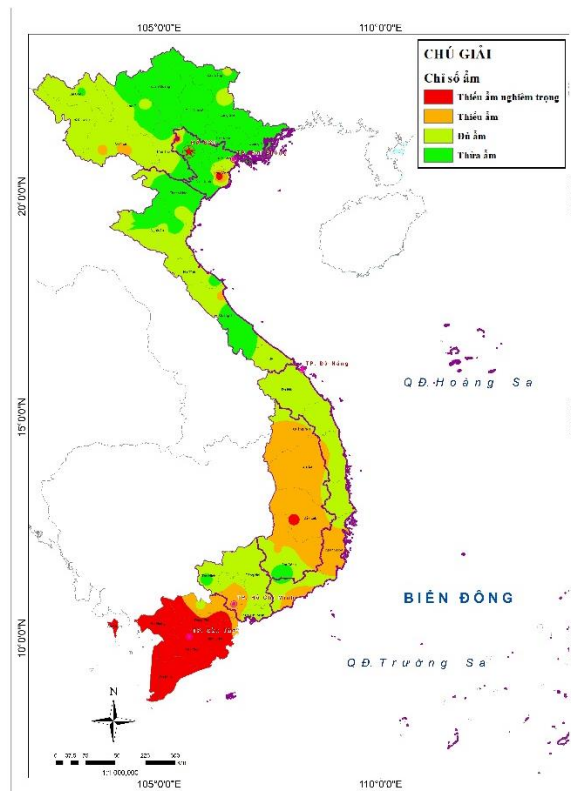
Tháng 3/2026, tình trạng hạn không còn xuất hiện ở Bắc Bộ và có xu hướng giảm dần ở Nam Bộ (Bảng 6).



Tháng 1/2026



Tháng 2/2026



Tháng 3/2026

Hình 6. Dự báo khô hạn/ẩm ướt theo chỉ số hạn nông nghiệp tháng 1/2026 đến tháng 3/2026

Bảng 5. Khả năng đáp ứng nhu cầu nước đối với cây lúa từ lượng mưa trong mùa tháng 1 đến tháng 3/2026

Vùng sinh thái	Trạm	thiếu (-)/Thừa (+) nước (m ³ /ha)			Khuyến cáo
		Tháng 1	Tháng 2	Tháng 3	
ĐBSH	Sơn Tây	-71	-350	-127	Tháng 1,2,3: Thiếu hụt nước
	Hà Đông	-76	-328	-130	Tháng 1,2,3: Thiếu hụt nước
	Hải Dương	-120	-359	-42	Tháng 1,2,3: Thiếu hụt nước
	Hung Yên	-47	-275	-15	Tháng 1,2,3: Thiếu hụt nước
	Nam Định	-75	-270	28	Tháng 1,2: Thiếu hụt nước Tháng 3: Đủ ẩm
	Văn Lý	-77	-232	16	Tháng 1,2: Thiếu hụt nước Tháng 3: Đủ ẩm
	Nho Quan	-89	-335	-56	Tháng 1,2,3: Thiếu hụt nước
	Ninh Bình	-60	-273	-24	Tháng 1,2,3: Thiếu hụt nước
ĐBSCL	Mộc Hóa	-1360	-1403	-1340	Tháng 1,2,3: Thiếu hụt nước nghiêm trọng
	Mỹ Tho	-1358	-1400	-1418	Tháng 1,2,3: Thiếu hụt nước nghiêm trọng
	Cao Lãnh	-1299	-1300	-1232	Tháng 1,2,3: Thiếu hụt nước nghiêm trọng
	Càng Long	-1416	-1420	-1359	Tháng 1,2,3: Thiếu hụt nước nghiêm trọng
	Châu Đốc	-1379	-1328	-1205	Tháng 1,2,3: Thiếu hụt nước nghiêm trọng
	Cần Thơ	-1344	-1393	-1324	Tháng 1,2,3: Thiếu hụt nước nghiêm trọng
	Sóc Trăng	-1375	-1358	-1338	Tháng 1,2,3: Thiếu hụt nước nghiêm trọng
	Rạch Giá	-1253	-1365	-1146	Tháng 1,2,3: Thiếu hụt nước nghiêm trọng
	Bạc Liêu	-1438	-1432	-1385	Tháng 1,2,3: Thiếu hụt nước nghiêm trọng

Bảng 6. Tổng hợp thông tin thuận lợi/không thuận lợi đối với sinh trưởng và phát triển của một số cây trồng từ tháng 1/2026 đến tháng 3/2026

Vùng STNN	Cây trồng	Năm 2026											
		T1	T2	T3	T4	T5	T6	T7	T8	T9	T10	T11	T12
TDMNPB	Lúa	ITL	ITL	ITL									

	Lúa nương												
	Ngô												
ĐBSH	Lúa	ITL	ITL	TL									
BTB	Lúa	ITL	ITL	TL									
	Lạc												
DHNTB	Lúa	TL	ITL	ITL									
	Thanh Long	ITL	ITL	ITL									
TN	Lúa	ITL	ITL	ITL									
	Cà phê	ITL	ITL	ITL									
ĐNB	Lúa	ITL	ITL	ITL									
	Thanh Long	ITL	ITL	ITL									
ĐBSCL	Lúa	ITL	ITL	ITL									

Chú giải:

	Thời kỳ không gieo trồng
	Thời kỳ gieo trồng
	Thời kỳ sinh dưỡng
	Thời kỳ sinh thực
	Thời kỳ chín và thu hoạch
	Thời kỳ ra hoa, quả, thu hoạch

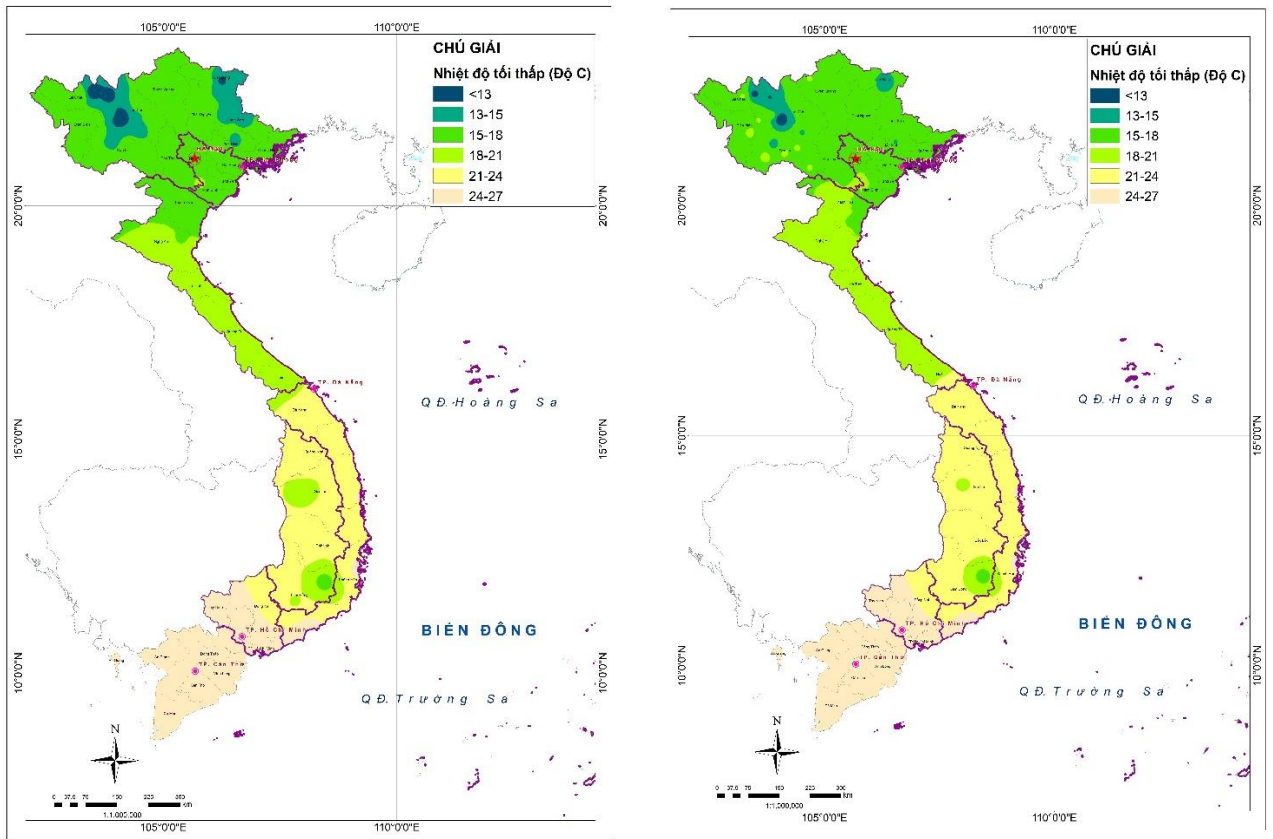
TL: Thuận lợi cho SXNN
ITL: Ít thuận lợi cho SXNN

2.2.2. Rủi ro đối với vật nuôi

Trong tháng 1,2/2026, Với thời tiết giao mùa, chênh lệch nhiệt độ ngày và đêm lớn tạo điều kiện thuận lợi cho bùng phát các loại dịch bệnh (bệnh tiêu hóa, truyền nhiễm) trong chăn nuôi. Tại khu vực Bắc Bộ nhiệt độ giảm mạnh xuất hiện tình trạng rét đậm tại một số khu vực TDMNPB gây ảnh hưởng đến sức khỏe vật nuôi. (Hình 8).

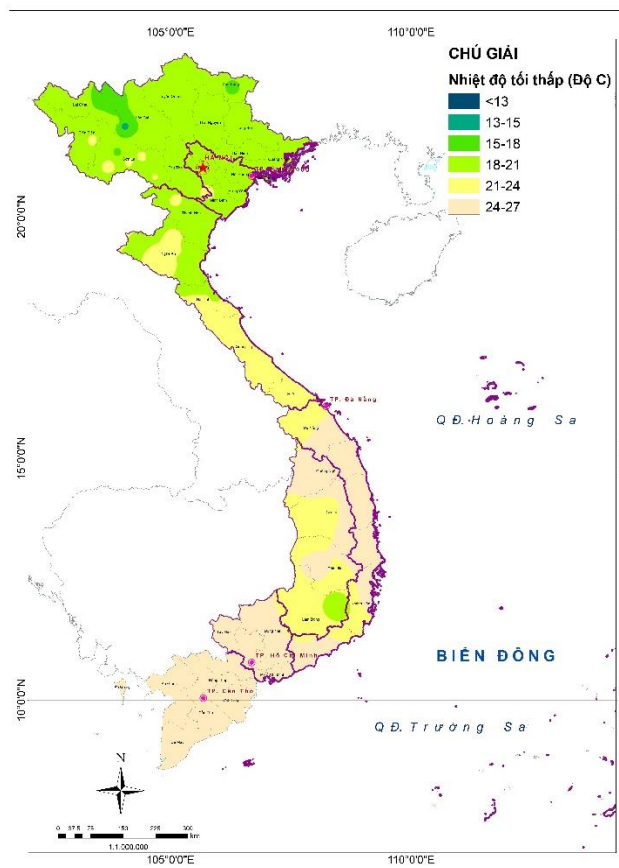
Dự báo chỉ số nhiệt - ẩm (THI) cho thấy không còn tình trạng nắng nóng trên cả nước chỉ có khu vực Tây Nguyên và ĐBSCL bị ảnh hưởng nhẹ. Ảnh hưởng chủ yếu bao gồm:

- Giảm khả năng tiêu thụ thức ăn,
- Tăng nhịp tim và rối loạn hô hấp,
- Suy giảm sức đề kháng, ảnh hưởng trực tiếp đến tăng trọng và năng suất chăn nuôi (Hình 8).



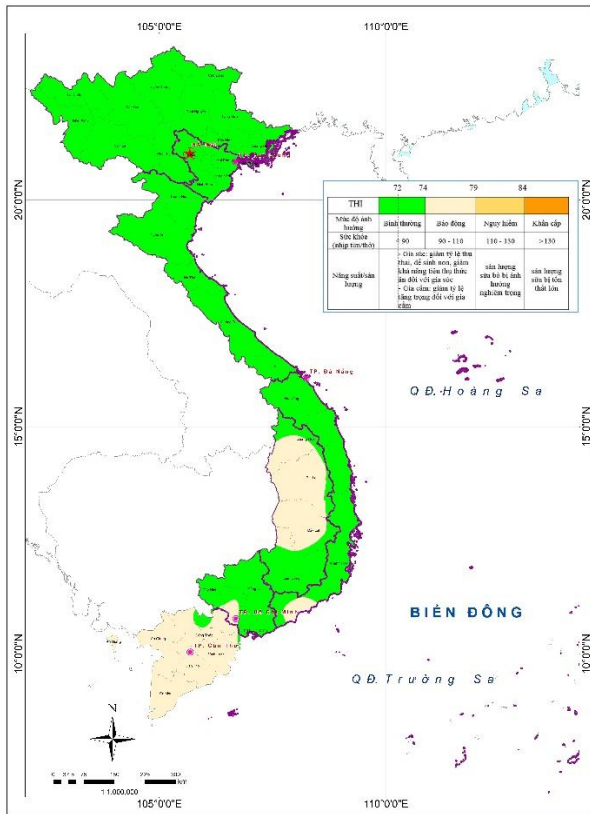
Tháng 1/2026

Tháng 2/2026

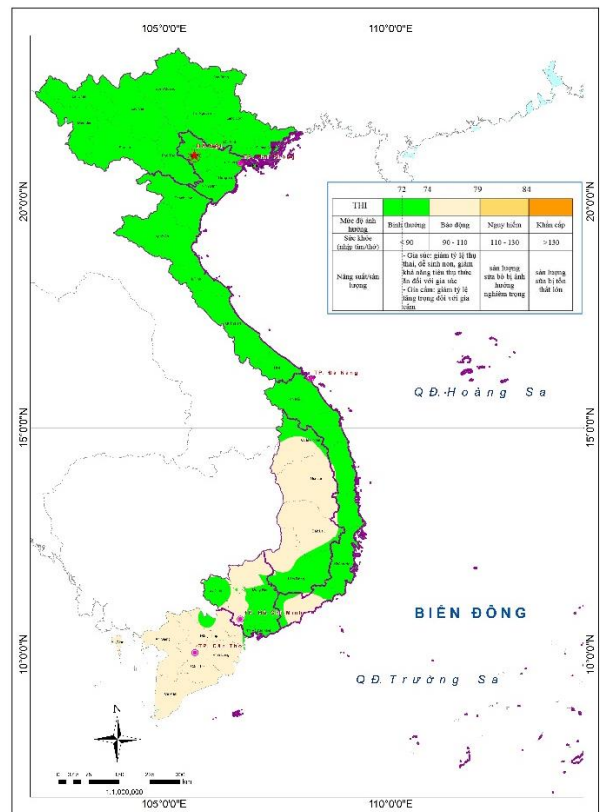


Tháng 3/2026

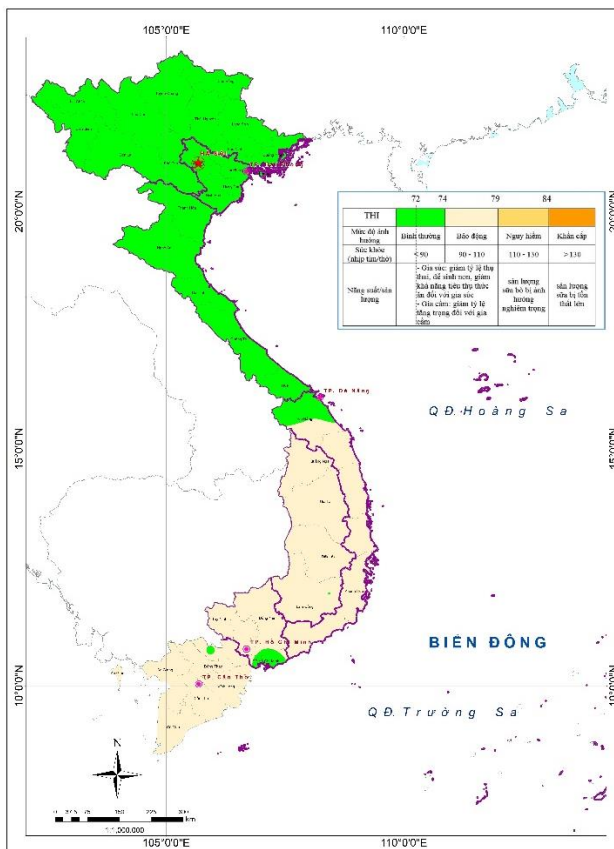
Hình 7. Dự báo nhiệt độ tối thấp (Tx) trung bình tháng 1/2026 đến tháng 3/2026 (°C)



Tháng 1/2026



Tháng 2/2026



Tháng 3/2026

	72	74	79	84
THI				
Mức độ ảnh hưởng	Bình thường	Báo động	Nguy hiểm	Khẩn cấp
Sức khỏe (nhịp tim/thời)	< 90	90 - 110	110 - 130	> 130
Năng suất/sản lượng	- Gia súc: giảm tỷ lệ thụ thai, đẻ sớm non, giảm khả năng tiêu thụ thức ăn đối với gia súc - Gia cầm: giảm tỷ lệ tăng trọng đối với gia cầm		sản lượng sữa bị ảnh hưởng nghiêm trọng	sản lượng sữa bị ảnh hưởng rất lớn

Hình 8. Nguy cơ ảnh hưởng đến sức khỏe và sản lượng của vật nuôi từ tháng 1/2026 đến tháng 3/2026 dựa trên chỉ số THI

PHẦN III.

KHUYẾN NGHỊ ĐỐI VỚI HOẠT ĐỘNG SẢN XUẤT NÔNG NGHIỆP TRONG THÁNG 1/2026 ĐẾN THÁNG 3/2026

Dựa trên phân tích xu thế khí hậu và rủi ro khí hậu mùa vụ từ tháng 1/2026 đến tháng 3/2026, các biện pháp kỹ thuật được khuyến nghị nhằm chủ động ứng phó và hạn chế thiệt hại trong sản xuất nông nghiệp (Bảng 7), cụ thể như sau:

1. Trung du và miền núi phía Bắc

Tháng 1/2026 và tháng 2/2026 có nguy cơ hạn vừa cần đảm bảo cung cấp đủ nước cho nhu cầu sinh trưởng phát triển của cây lúa.

Tháng 3 vào giai đoạn trổ bông cần đảm bảo duy trì ẩm hoặc ngập nông, đảm bảo mực nước.

2. Đồng bằng sông Hồng

Tháng 1,2/2026 lượng nước bị thiếu hụt và không đáp ứng đủ nhu cầu trong giai đoạn phát triển của cây Lúa.

Tháng 3/2026 lượng nước đáp ứng đủ cho cây trồng, tuy nhiên cần đảm bảo duy trì mực nước mặt ruộng để cây phát triển tối ưu.

3. Bắc Trung Bộ

Từ tháng 1/2026 đến tháng 3/2026 Bắc Trung Bộ đều đảm bảo cung cấp đủ lượng nước, thuận tiện cho hoạt động gieo trồng và phát triển tốt của cây lúa.

4. Duyên hải Nam Trung Bộ

Tháng 3/2026 Đảm bảo duy trì ẩm hoặc ngập nông, đảm bảo mực nước đối với Thanh long cần tăng cường tưới bổ sung, chăm sóc sau thu hoạch bằng biện pháp tỉa cành và bón phân hữu cơ giúp phục hồi cây.

5. Tây Nguyên

Lúa: Vào tháng 2,3/2026 Cần đảm bảo cung cấp thêm nước để cây phát triển tốt.

Cà phê: Đảm bảo độ ẩm ổn định, đề phòng bệnh thán thư, rệp sáp, bón phân cân đối để quả phát triển tốt. Phòng ngừa các bệnh hại như thán thư, rệp sáp; bón phân cân đối.

6. Đông Nam Bộ

Với lúa, tháng 1,2/2026 cần đảm bảo cung cấp đủ nguồn nước trong quá trình gieo trồng, và phát triển của cây

Với thanh long, cần đảm bảo đủ nước, đồng thời chăm sóc kỹ trong giai đoạn phát triển và thu hoạch quả để hạn chế bệnh thán thư và hại rệp.

7. Đồng bằng sông Cửu Long

Từ tháng 1 đến tháng 3/2026 Cần chủ động giữ mực nước ruộng hợp lý trong từng giai đoạn sinh trưởng và bổ sung lượng nước tưới để đáp bảo cho cây sinh trưởng và phát triển tốt

Bảng 7. Tóm tắt các giải pháp giảm thiểu rủi ro khí hậu đối với cây trồng

Vùng	Cây trồng	Rủi ro khí hậu	Các giải pháp giảm thiểu rủi ro khí hậu đối với cây trồng		
			Tháng 1/2026	Tháng 2/2026	Tháng 3/2026
TDMNPB	Lúa	Tháng 1: Thiếu hụt nước Tháng 2: Thiếu hụt nước Tháng 3: đủ ẩm	Giai đoạn mạ-đẻ nhánh. Đảm bảo duy trì ẩm hoặc ngập nông, đảm bảo mực nước	Giai đoạn: Đứng cái -Làm đồng Đảm bảo duy trì mực nước mặt ruộng từ 3-5 cm	Giai đoạn: Trỗ bông- chắc xanh Cần bổ sung nước đảm bảo hạt phát triển tốt
	Ngô	Tháng 1: Thiếu hụt nước Tháng 2: Thiếu hụt nước Tháng 3: đủ ẩm	Giai đoạn thu hoạch xong	Giai đoạn: Thu hoạch Xong	Giai đoạn: Thu hoạch Xong
ĐBSH	Lúa	Tháng 1: Thiếu hụt nước Tháng 2: Thiếu hụt nước Tháng 3: đủ ẩm	Giai đoạn mạ - đẻ nhánh Đảm bảo duy trì ẩm hoặc ngập nông, đảm bảo mực nước	Giai đoạn: Đứng cái -Làm đồng Đảm bảo duy trì mực nước mặt ruộng từ 3-5 cm	Giai đoạn: Trỗ bông- chắc xanh Cần bổ sung nước đảm bảo hạt phát triển tốt
BTB	Lúa	Tháng 1,2,3: Đủ ẩm	Giai đoạn mạ - đẻ nhánh Đảm bảo duy trì ẩm hoặc ngập nông, đảm bảo mực nước	Giai đoạn: Đứng cái -Làm đồng Đảm bảo duy trì mực nước mặt ruộng từ 3-5 cm	Giai đoạn: Trỗ bông- chắc xanh
	Lạc	Tháng 1,2,3: Đủ ẩm	Giai đoạn: thu hoạch xong	Giai đoạn; Thu hoạch xong	Giai đoạn; Thu hoạch xong
DHNTB	Lúa	Tháng 1,2: Đủ ẩm Tháng 3: Thiếu hụt nước	Giai đoạn: Đứng cái – làm đồng Đảm bảo mực nước vừa phải, giữ ngập 3–5 cm	Giai đoạn: Chắc xanh – Chín Đảm bảo độ ẩm cho cây phát triển	Giai đoạn; Chín thu hoạch

Vùng	Cây trồng	Rủi ro khí hậu	Các giải pháp giảm thiểu rủi ro khí hậu đối với cây trồng		
			Tháng 1/2026	Tháng 2/2026	Tháng 3/2026
	Thanh Long	Tháng 1,2: Đủ ẩm Tháng 3: Thiếu hụt nước	Giai đoạn: Phát triển thân lá Đảm bảo độ ẩm cho cây phát triển	Giai đoạn: Phát triển thân lá Đảm bảo độ ẩm cho cây phát triển	Giai đoạn: Phát triển thân lá Cần bổ sung nước, đảm bảo độ ẩm cho cây phát triển
Tây Nguyên	Lúa	Tháng 1: đủ ẩm Tháng 2,3: Thiếu hụt nước	Giai đoạn: lúa chín – thu hoạch	Giai đoạn: Gieo trồng Đảm bảo duy trì mực nước mặt ruộng từ 3-5 cm	Giai đoạn: mạ đẻ nhánh Cần bổ sung nước, đảm bảo độ ẩm và duy trì mực nước mặt ruộng từ 3-4 cm
	Cà phê	Tháng 1: đủ ẩm Tháng 2,3: Thiếu hụt nước	Giai đoạn: quả chín Đảm bảo độ ẩm ổn định, đề phòng bệnh thán thư, rệp sáp, bón phân cân đối để quả phát triển tốt	Giai đoạn: Thu hoạch	Giai đoạn: Thu hoạch
ĐNB	Lúa	Tháng 1,2: Thiếu hụt nước Tháng 3: Đủ ẩm	Giai đoạn mạ - đẻ nhánh Đảm bảo duy trì ẩm hoặc ngập nông, đảm bảo mực nước	Giai đoạn: Đứng cái –lâm đồng Đảm bảo duy trì mực nước mặt ruộng từ 3-5 cm	Giai đoạn: trổ bông – chắc xanh
	Thanh Long	Tháng 1,2: Thiếu hụt nước Tháng 3: Đủ ẩm	Giai đoạn phát triển quả Cải tạo đất, Đảm bảo cung cấp đủ độ ẩm cho quả phát triển	Giai đoạn phát triển quả Cải tạo đất, Đảm bảo cung cấp đủ độ ẩm cho quả phát triển	Giai đoạn phát triển quả Cải tạo đất, Đảm bảo cung cấp đủ độ ẩm cho quả phát triển
ĐBSCL	Lúa	Tháng 1,2,3 Thiếu hụt nước	Giai đoạn: thu hoạch	Giai đoạn: thu hoạch	Giai đoạn: thu hoạch



ĐỊA CHỈ LIÊN HỆ:

Trung tâm Nghiên cứu Khí tượng nông nghiệp,
Viện Khoa học Khí tượng Thủy văn và Biến đổi khí hậu
Địa chỉ: Số 23/62 Nguyễn Chí Thanh, Đống Đa, Hà Nội.
Email: ktnn.imhen@mae.gov.vn