



VIỆN KHOA HỌC KHÍ TƯỢNG THỦY VĂN, MÔI TRƯỜNG VÀ BIỂN
TRUNG TÂM NGHIÊN CỨU KHÍ TƯỢNG VÀ KHÍ HẬU

THÔNG BÁO VÀ DỰ BÁO KHÍ TƯỢNG NÔNG NGHIỆP

SỐ THÁNG 06 NĂM 2026



MỤC LỤC

MỤC LỤC	i
DANH MỤC VIẾT TẮT	ii
DANH MỤC BẢNG.....	iii
DANH MỤC HÌNH.....	iii
GIỚI THIỆU	4
PHẦN I. ĐIỀU KIỆN KHÍ TƯỢNG NÔNG NGHIỆP VÀ CÂY TRỒNG	5
THÁNG 5 NĂM 2026	5
1.1. Điều kiện khí tượng nông nghiệp	5
1.2. Sâu bệnh hại đối với một số cây trồng	8
1.3. Ảnh hưởng của điều kiện khí tượng.....	8
PHẦN II. DỰ BÁO KHÍ TƯỢNG NÔNG NGHIỆP THÁNG 07–09/2026.....	10
2.1. Xu thế khí hậu thời kỳ tháng 07–09/2026	10
2.2. Rủi ro khí hậu đối với cây trồng trong tháng 07–09/2026.....	10
2.3. Rủi ro khí hậu đối với vật nuôi trong tháng 07–09/2026.....	13
PHẦN III. KHUYẾN NGHỊ ĐỐI VỚI SẢN XUẤT NÔNG NGHIỆP (07–09/2026)	15

DANH MỤC VIẾT TẮT

CHỮ VIẾT TẮT	Ý NGHĨA
BTB	Bắc Trung Bộ
DHNTB	Duyên hải Nam Trung Bộ
ĐBSH	Đồng bằng sông Hồng
ĐBSCL	Đồng bằng sông Cửu Long
ĐNB	Đông Nam Bộ
ENSO	Dao động Nam (El Niño-Southern Oscillation)
KTNN	Khí tượng nông nghiệp
NB	Nam Bộ
TN	Tây Nguyên
Rx1day	Lượng mưa một ngày lớn nhất
SXNN	Sản xuất nông nghiệp
SGN	Số giờ nắng
SNM	Số ngày mưa
STNN	Sinh thái nông nghiệp
SVGH	Sinh vật gây hại
TBNN	Trung bình nhiều năm
TDMNPB	Trung du và miền núi phía Bắc
THI	Chỉ số nhiệt- ẩm (Temperature humidity index)
TLM	Tổng lượng mưa
Tx	Nhiệt độ tối cao trung bình
Tm	Nhiệt độ tối thấp trung bình
XTNĐ	Xoáy thuận nhiệt đới

DANH MỤC BẢNG

Bảng 1. Khả năng đáp ứng nhu cầu nước của cây lúa từ lượng mưa dự báo thời kỳ 07–09/2026	11
Bảng 2. Tổng hợp mức độ thuận lợi/không thuận lợi đối với sinh trưởng một số cây trồng do ảnh hưởng của điều kiện khí hậu (07–09/2026)	12
Bảng 3. Tổng hợp giải pháp ứng phó rủi ro khí hậu đối với cây trồng (07–09/2026)	15

DANH MỤC HÌNH

Hình 1. Diễn biến một số yếu tố khí tượng từ tháng 5/2025 đến tháng 5/2026 tại một số trạm khí tượng tiêu biểu cho các vùng sinh thái nông nghiệp.....	7
Hình 2. Chỉ số hạn nông nghiệp K(KPenman=Mưa/bốc hơi)	9
Hình 3. Chỉ số nhiệt-ẩm (THI) trung bình tháng 5/2026	9
Hình 4. Dự báo theo chỉ số hạn nông nghiệp (Penman) từ tháng 7/2026 đến tháng 9/2026	13
Hình 5. Dự báo nhiệt độ từ tháng 7/2026 đến tháng 9/2026 (°C).....	14
Hình 6. Nguy cơ ảnh hưởng đến sức khỏe và sản lượng của vật nuôi từ tháng 7/2026 đến tháng 9/2026 dựa trên chỉ số THI	14

GIỚI THIỆU

Trung tâm Nghiên cứu Khí tượng và Khí hậu – Viện Khoa học Khí tượng Thủy văn, Môi trường và Biển định kỳ xuất bản bản tin “**Thông báo và dự báo khí tượng nông nghiệp**” hàng tháng, nhằm cung cấp thông tin cập nhật và hỗ trợ kịp thời cho sản xuất nông nghiệp.

Bản tin được xây dựng trên cơ sở tổng hợp và phân tích số liệu từ các nguồn dữ liệu, tài liệu chuyên ngành:

- Số liệu quan trắc khí tượng, khí tượng nông nghiệp từ mạng lưới trạm quan trắc trên toàn quốc do Cục Khí tượng Thủy văn cung cấp;
- Thông tin về sinh trưởng cây trồng, tình hình sâu bệnh và sản xuất nông nghiệp từ Cục Trồng trọt và Bảo vệ thực vật;
- Các kết quả phân tích, dự báo khí hậu từ Viện Khoa học Khí tượng Thủy văn, Môi trường và Biển.

Bản tin tháng 6/2026 gồm ba phần chính:

- Phần I – Điều kiện khí tượng nông nghiệp và cây trồng tháng 5 năm 2026.
- Phần II – Dự báo điều kiện khí tượng nông nghiệp và rủi ro đến sản xuất nông nghiệp từ tháng 7/2026 đến tháng 9/2026.
- Phần III – Khuyến nghị sản xuất nông nghiệp từ tháng 7/2026 đến tháng 9/2026.

Trung tâm Nghiên cứu Khí tượng và Khí hậu trân trọng giới thiệu bản tin tháng 5/2026, với kỳ vọng hỗ trợ hiệu quả cho công tác chỉ đạo sản xuất nông nghiệp, nâng cao năng lực thích ứng và giảm thiểu rủi ro thiên tai trong lĩnh vực nông nghiệp.

PHẦN I.

ĐIỀU KIỆN KHÍ TƯỢNG NÔNG NGHIỆP VÀ CÂY TRỒNG THÁNG 5 NĂM 2026

1.1. Điều kiện khí tượng nông nghiệp

Nhiệt độ: Trong tháng 5/2026, nhiệt độ trung bình trên hầu hết các vùng sinh thái đều cao hơn so với tháng 5/2025, với mức tăng phổ biến 0,5–1,0°C. Mức tăng rõ nhất ghi nhận tại Trung du và miền núi phía Bắc, Đồng bằng sông Hồng, Bắc Trung Bộ, Duyên hải Nam Trung Bộ và Đông Nam Bộ, trong khi Tây Nguyên tăng khoảng 0,5–0,8°C và Đồng bằng sông Cửu Long tăng khoảng 0,3–0,8°C. Nền nhiệt cao hơn phản ánh xu thế nắng nóng xuất hiện sớm và kéo dài hơn so với cùng kỳ năm trước, làm gia tăng nhu cầu nước của cây trồng, đồng thời làm tăng nguy cơ xảy ra các hiện tượng thời tiết cực đoan như nắng nóng và khô hạn cục bộ tại một số khu vực (Hình 1).

Lượng mưa: Lượng mưa tháng 5/2026 có xu hướng tăng lên so với tháng 5/2025 tại khu vực Bắc Bộ và Bắc Trung Bộ trong đó trung du và miền núi phía Bắc tăng khoảng 100-200mm, Đồng bằng sông Hồng tăng 50-100 mm. Sự gia tăng lượng mưa giúp cải thiện nguồn nước cho sản xuất nông nghiệp nhưng cũng làm gia tăng nguy cơ ngập úng, lũ quét, sạt lở đất và phát sinh sâu bệnh ở nhiều khu vực. Trong khi từ khu vực Thanh Hóa đến Hà Tĩnh và các khu vực khác như Tây Nguyên, ĐHTB và ĐBSCL có xu hướng giảm khoảng 100-300mm (Hình 1).

Bốc hơi: Diễn biến lượng bốc hơi trong tháng 5/2026 có xu hướng tăng hầu hết các vùng trên cả nước. Tại Trung du và miền núi phía Bắc, Đồng bằng sông Hồng và Bắc Trung Bộ, lượng bốc hơi tăng khoảng 10–20 mm so với tháng 5/2025. Tại Duyên hải Nam Trung Bộ, Tây Nguyên, Đông Nam Bộ và Đồng bằng sông Cửu Long, lượng bốc hơi tăng khoảng 50-100 mm do nền nhiệt cao hơn, số giờ nắng gia tăng và lượng mưa giảm (Hình 1).

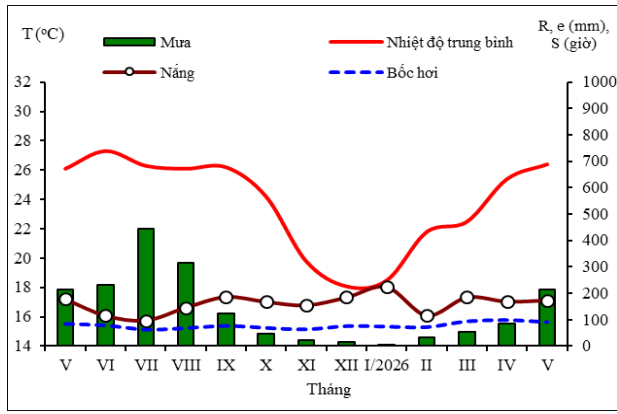
Số giờ nắng: Số giờ nắng trong tháng 5/2026 có xu hướng tăng tại các khu vực phía Bắc và Bắc Trung Bộ, trong khi giảm ở các vùng phía Nam. Cụ thể, Trung du và miền núi phía Bắc tăng khoảng 10–30 giờ, Đồng bằng sông Hồng tăng 15–25 giờ và Bắc Trung Bộ tăng 20–40 giờ so với tháng 5/2025. Trong khi đó, Duyên hải Nam Trung Bộ giảm khoảng 20–40 giờ, còn Tây Nguyên, Đông Nam Bộ và Đồng bằng sông Cửu Long giảm khoảng 10–20 giờ do mùa mưa đến sớm và lượng mây che phủ nhiều hơn. Sự thay đổi này ảnh hưởng trực tiếp đến quá trình quang hợp, sinh trưởng của cây trồng và nhu cầu tưới tiêu ở từng vùng sinh thái (Hình 1).

Độ ẩm không khí: Độ ẩm trung bình tại khu vực miền Bắc và Trung Bộ dao động từ 77–85%, có xu hướng giảm nhẹ so với tháng trước. Trong khi đó, Tây Nguyên và Nam Bộ có độ ẩm thấp hơn, phổ biến từ 71–80%, đặc biệt trong các ngày nắng nóng (Hình 1).

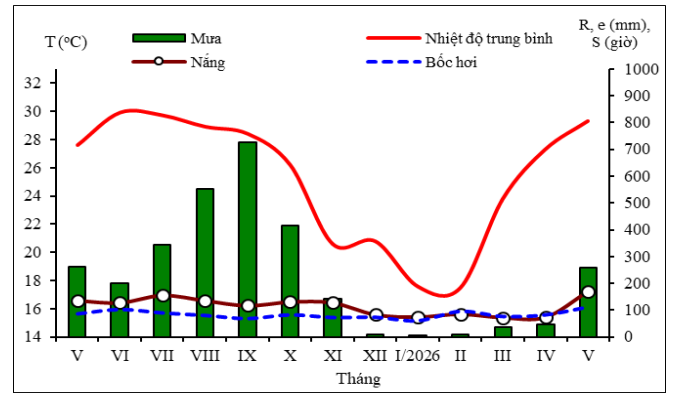
Các hiện tượng khí tượng bất lợi.

Nắng nóng: Trong tháng 5, khu vực Bắc Bộ đã xảy ra 02 đợt NN diện rộng như sau: 13-16/5, 23-28/5 tại các tỉnh Tây Bắc Bộ, vùng núi Đông Bắc Bộ, Tp. Hà Nội và Ninh Bình, nhiệt độ cao nhất ngày trong các đợt NN phổ biến từ 36-39°C, có nơi cao hơn. Khu vực Thanh Hóa đến Tp. Huế và các tỉnh Duyên hải Nam Trung Bộ xảy ra 02 đợt nắng nóng diện rộng bao gồm: từ ngày 13-17/5, 22-28/5, với nhiệt độ cao nhất ngày phổ biến từ 37-40°C, có 2 nơi cao hơn. Đối với Nam Bộ xảy ra 02 đợt NN diện rộng vào ngày 09-17/5 và từ ngày 22-26/5 với mức nhiệt độ cao nhất ngày phổ biến 35-38°C.

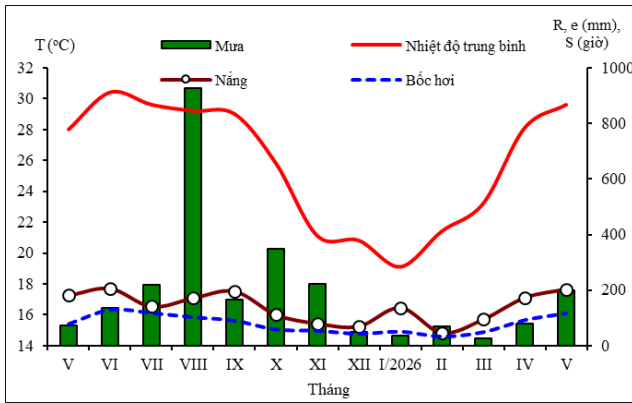
Mưa kèm dông lốc, lốc xoáy, mưa đá xuất hiện tại Tuyên Quang, Cao Bằng, Lai Châu, Lào Cai, Thái Nguyên, Điện Biên, Phú Thọ, Hà Nội, Nghệ An, Hà Tĩnh, Quảng Trị, Đồng Nai từ ngày 02-04/5. Ngày 06/5 Dông, lốc xuất hiện tại Điện Biên. Ngày 10-11/5 xuất hiện dông sét tại Điện Biên, Cà Mau làm ảnh hưởng đến sản xuất nông nghiệp và hoạt động ngoài trời.



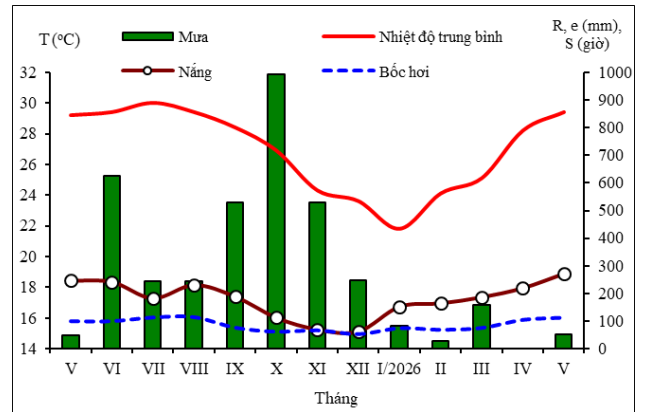
a) TDMNPB (Trạm Điện Biên)



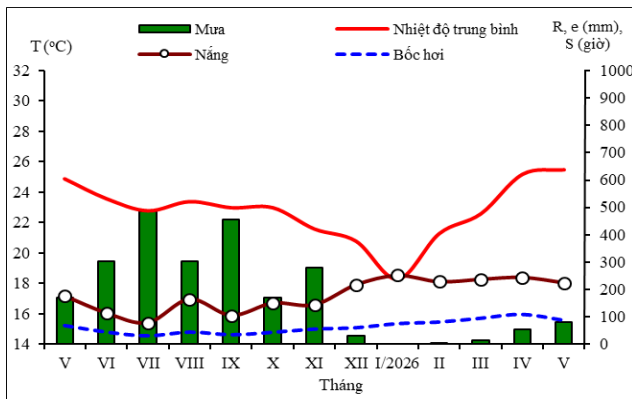
b) Đồng bằng sông Hồng (Trạm Hà Đông)



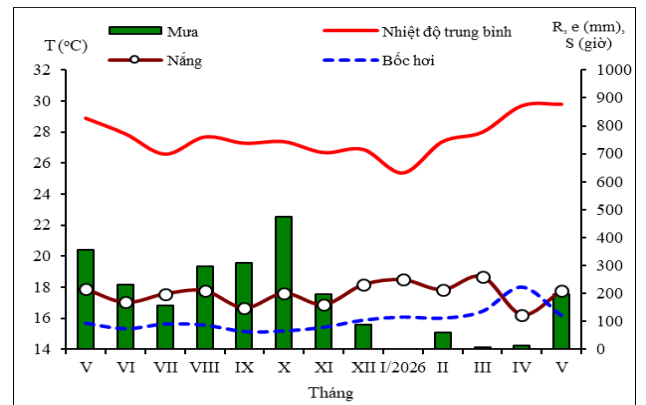
c) Bắc Trung Bộ (Trạm Vinh)



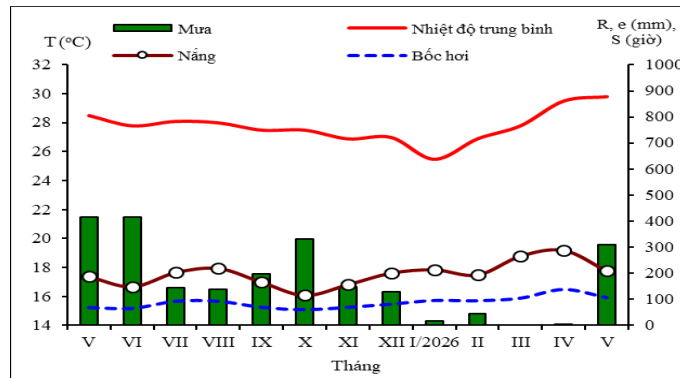
d) ĐHNBTB (Trạm Nha Trang)



e) Tây Nguyên (Trạm Pleiku)



f) Đông Nam Bộ (Trạm Tây Ninh)



g) Đồng bằng sông Cửu Long (Trạm Cần Thơ)

Hình 1. Diễn biến một số yếu tố khí tượng từ tháng 5/2025 đến tháng 5/2026 tại một số trạm khí tượng tiêu biểu cho các vùng sinh thái nông nghiệp

1.2. Sâu bệnh hại đôi với một số cây trồng

Dựa trên báo cáo Tình hình sản xuất và sinh vật gây hại cây trồng của cục Trồng trọt và BVTV cho thấy sâu bệnh hại tiếp tục phát sinh trên một số cây trồng chính.

+ Trên cây lúa

Theo thông kê cho thấy sâu cuốn lá, bệnh khô vằn và rầy hại lúa là những loại sâu bệnh hại ảnh hưởng nhiều đến cây lúa. Các loại sâu bệnh ảnh hưởng đến cây lúa xuất hiện ở nhiều vùng sinh thái khác nhau, nhưng tập trung nhiều ở các tỉnh Đồng bằng sông Cửu Long như Cần Thơ, An Giang, Đồng Tháp, Vĩnh Long, cùng với một số khu vực Duyên hải Nam Trung Bộ và Tây Nguyên (Khánh Hòa, Quảng Ngãi, Lâm Đồng).

+ Cây trồng khác

Cây Cà phê: Xuất hiện nhiều nhất là các bệnh khô cành, bệnh gỉ sắt. Xét về mức độ nghiêm trọng, bệnh khô cành cà phê cũng là đối tượng gây thiệt hại nặng nhất so với các loại sâu bệnh khác. Các đối tượng sâu bệnh xuất hiện ở nhiều vùng, nhưng tập trung chủ yếu tại khu vực Tây Nguyên (Đắk Lắk, Gia Lai, Lâm Đồng) và Đông Nam Bộ.

Đối với cây ngô: sâu keo mùa thu tập chung ở Trung du miền núi phía Bắc và Đồng bằng sông Hồng. Một số khu vực Tây Nguyên (Đắk Lắk, Lâm Đồng), ĐBSCL (An Giang).

Cây Thanh Long: Tập chung xuất hiện tại các khu vực phía Nam như TP.HCM, Tây Ninh, Đồng Tháp chủ yếu ảnh hưởng của bệnh đốm nâu.

1.3. Ảnh hưởng của điều kiện khí tượng

a. Đối với cây trồng

- Về tình trạng khô hạn:

Tháng 5 năm 2026, tình trạng khô hạn xuất hiện cục bộ tại 1 số khu vực trên cả nước gây ảnh hưởng đến sản xuất nông nghiệp. Kết quả tính toán chỉ số hạn Penman cho thấy khu vực DHNTB và ĐBSCL phổ biến ở mức độ hạn vừa đến nghiêm trọng. (Hình 2).

-Về nhu cầu nước:

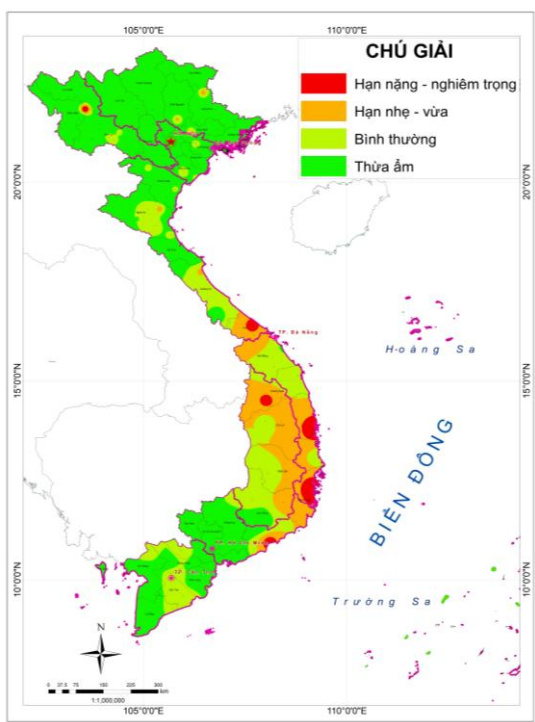
Tại vùng Đồng bằng sông Hồng (ĐBSH), nhu cầu nước của lúa dao động từ 162,3–170,5 mm. Phần lớn các trạm ghi nhận lượng mưa thấp hơn nhu cầu nước, dẫn đến tình trạng thiếu nước. Mức thiếu dao động từ 53,3 m³/ha (Nam Định) đến 645,0 m³/ha (Sơn Tây). Chỉ có hai trạm là Hà Đông và Ninh Bình có lượng mưa vượt nhu cầu nước, tương ứng thừa 957,2 m³/ha và 737,4 m³/ha. Điều này cho thấy nguồn nước tự nhiên trong khu vực phân bố không đồng đều, nhiều địa phương vẫn cần bổ sung nước tưới để đảm bảo sinh trưởng và phát triển của cây lúa.

Tại vùng Đồng bằng sông Cửu Long (ĐBSCL), nhu cầu nước thấp hơn, dao động

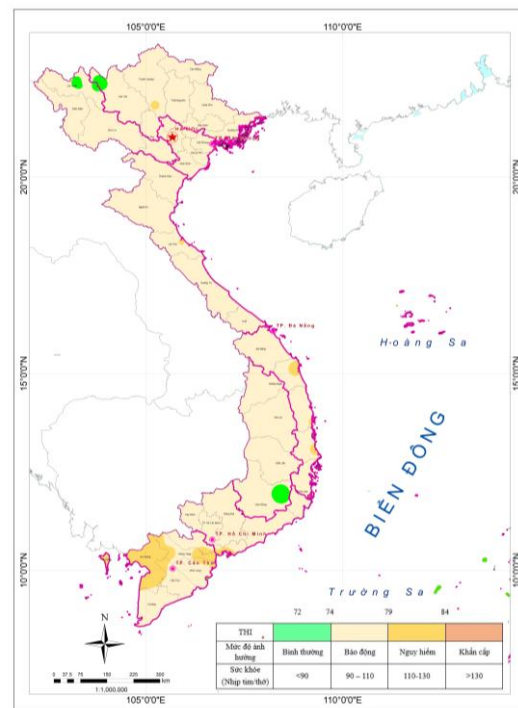
từ 136,5–157,2 mm. Các trạm Mộc Hóa, Châu Đốc, Cần Thơ, Sóc Trăng, Bạc Liêu và Cà Mau đều có lượng mưa cao hơn nhu cầu nước, với mức thừa từ 361,5–1.578,7 m³/ha, trong đó Cần Thơ có mức thừa lớn nhất (1.578,7 m³/ha), tiếp theo là Cà Mau (1.254,5 m³/ha). Ngược lại, các trạm Mỹ Tho, Cao Lãnh, Càng Long và Rạch Giá vẫn xảy ra thiếu nước, dao động từ 154,4–445,8 m³/ha.

b. Đối với vật nuôi

Theo chỉ số nhiệt – ẩm (THI), điều kiện nhiệt ẩm gây stress nhiệt ở mức báo động cho gia súc, gia cầm trên phạm vi cả nước đặc biệt khu vực ĐBSCL điều kiện gây stress nhiệt cho gia súc ở mức nguy hiểm. (Hình 3).



Hình 2. Chỉ số hạn nông nghiệp K(KPenman=Mưa/bốc hơi) tháng 5/2026



Hình 3. Chỉ số nhiệt-ẩm (THI) trung bình tháng 5/2026

PHẦN II.

DỰ BÁO KHÍ TƯỢNG NÔNG NGHIỆP THÁNG 07–09/2026

2.1. Xu thế khí hậu thời kỳ tháng 07–09/2026

Theo bản tin “Thông báo và dự báo khí hậu” số tháng 6/2026 cụ thể như sau:

(1) Nhiệt độ: Trong mùa 3 tháng 7-9/2026, nhiệt độ có khả năng cao hơn TBNN trên hầu hết các khu vực cả nước.

(2) Lượng mưa: Trong mùa 3 tháng 7-9/2026, TLM có khả năng xấp xỉ TBNN ở Bắc Bộ, khu vực từ Thanh Hóa đến TP. Huế, Cao nguyên Trung Bộ và Nam Bộ; xấp xỉ đến thấp hơn TBNN ở khu vực Duyên hải Nam Trung Bộ.

(3) Hiện tượng thời tiết và khí hậu cực đoan:

- **Xoáy thuận nhiệt đới (XTNĐ):** Số lượng XTNĐ hoạt động trên Biển Đông và ảnh hưởng đến Việt Nam trong năm 2026 có khả năng ở mức thấp hơn TBNN (TBNN: 12-13 cơn trên Biển Đông, trong đó 6-7 cơn ảnh hưởng đến Việt Nam). Mùa bão năm 2026 có khả năng tập trung vào giữa mùa bão. Trong mùa 3 tháng 7-9/2026, số lượng XTNĐ hoạt động trên Biển Đông và ảnh hưởng đến Việt Nam có khả năng thấp hơn đến xấp xỉ TBNN (6 cơn trên Biển Đông và 3-4 cơn ảnh hưởng đến Việt Nam).

- **Nắng nóng:** Trong mùa 3 tháng 7-9 năm 2026, nắng nóng sẽ tiếp tục xuất hiện trên diện rộng tại các khu vực Bắc Bộ, Trung Bộ, với cường độ có thể gay gắt hơn TBNN và khả năng sẽ xuất hiện các kỷ lục cao về nhiệt độ.

- **Điều kiện khô hạn:** Mùa khô 2026/2027 tại khu vực Tây Nguyên và Nam Bộ có khả năng xảy ra tình trạng hạn hán nghiêm trọng trên diện rộng.

2.2. Rủi ro khí hậu đối với cây trồng trong tháng 07–09/2026

Trong tháng 07–09/2026, các điều kiện khí hậu dự báo có thể gây ra một số rủi ro đối với cây trồng:

Đánh giá chỉ số hạn: Theo chỉ số hạn Penman, từ tháng 7/2026 cho thấy phần lớn diện tích cả nước có xu hướng là đủ ẩm đến thừa ẩm, Tuy nhiên hạn vẫn xuất hiện cục bộ tại khu vực Tây Nguyên và DHNTB. Vào tháng 8, 9 trên toàn bộ diện tích cả nước đều có xu hướng đủ ẩm đến thừa ẩm. (Hình 4).

Đánh giá nhu cầu nước với cây lúa: Từ tháng 07-09 lượng nước ở vùng ĐBSH và ĐBSCL đều đáp ứng đủ cho cây lúa sinh trưởng và phát triển. Có thể xuất hiện nguy cơ thừa ẩm, nên cần có những biện pháp thoát nước tốt (Bảng 1).

Đánh giá mức độ thuận lợi đối với một số cây trồng chính: Trong giai đoạn tháng 07–09/2026, điều kiện khí hậu trên phạm vi cả nước nhìn chung thuận lợi cho sản xuất nông

ngiệp. Mức độ thuận lợi tăng rõ rệt từ tháng 7 trở đi khi mùa mưa hoạt động ổn định. Các đối tượng cây trồng chủ lực như lúa, cà phê và thanh long được dự báo có điều kiện thuận lợi để sinh trưởng tương đối tốt, lúa và thanh long tại Duyên hải Nam Trung Bộ, Lúa và cà phê tại khu vực Tây Nguyên trong tháng 07,08 cần được chú ý hơn về nhu cầu nước do chịu tác động bất lợi của điều kiện khô hạn (Bảng 2).

Bảng 1. Khả năng đáp ứng nhu cầu nước của cây lúa từ lượng mưa dự báo thời kỳ 07–09/2026

Vùng sinh thái	Trạm	thiếu (-)/Thừa (+) nước (m ³ /ha)			Nhận định
		Tháng 7	Tháng 8	Tháng 9	
ĐBSH	Sơn Tây	+1778.3	+1710.1	+719.7	Tháng 7,8: Thừa nước Tháng 9: Đủ nước
	Hà Đông	+1352.6	+1447.5	+804.4	Tháng 7,8,9: Đủ nước
	Hải Dương	+1177.9	+1457.8	+582.6	Tháng 7,8,9: Đủ nước
	Hưng Yên	+1007.4	+1329.3	+1023.3	Tháng 7,8,9: Đủ nước
	Nam Định	+1144.4	+1427.9	+1639.3	Tháng 7,8: Đủ nước Tháng 9: Thừa nước
	Văn Lý	+675.5	+1772.7	+1937.4	Tháng 7: Đủ nước Tháng 8,9: Thừa nước
	Nho Quan	+1511.9	+1843.0	+1864.3	Tháng 7,8,9: Thừa nước
	Ninh Bình	+1127.0	+1603.6	+2044.0	Tháng 7: Đủ nước Tháng 8,9: Thừa nước
	Thái Bình	+994.9	+1434.4	+1781.2	Tháng 7,8: Đủ nước Tháng 9: Thừa nước
ĐBSCL	Mộc Hóa	+570.7	+1316.4	+2554.0	Tháng 7,8: Đủ nước Tháng 9 Thừa nước
	Mỹ Tho	+601.4	+1322.0	+2287.9	Tháng 7,8: Đủ nước Tháng 9 Thừa nước
	Cao Lãnh	+621.0	+1344.8	+2390.2	Tháng 7,8: Đủ nước Tháng 9 Thừa nước
	Càng Long	+679.5	+1395.6	+2577.3	Tháng 7,8: Đủ nước Tháng 9 Thừa nước
	Châu Đốc	+591.7	+1310.0	+2000.0	Tháng 7,8: Đủ nước Tháng 9 Thừa nước
	Cần Thơ	+762.7	+1379.4	+2493.4	Tháng 7,8: Đủ nước Tháng 9 Thừa nước
	Sóc Trăng	+1119.9	+1776.0	+2835.9	Tháng 7: Đủ nước Tháng 8,9 Thừa nước
	Rạch Giá	+1594.7	+2255.7	+3013.4	Tháng 7: Đủ nước Tháng 8,9 Thừa nước
	Bạc Liêu	+1294.5	+1857.6	+3110.1	Tháng 7: Đủ nước Tháng 8,9 Thừa nước
	Cà Mau	+1890.7	+2440.6	+3500.0	Tháng 7, 8,9 Thừa nước

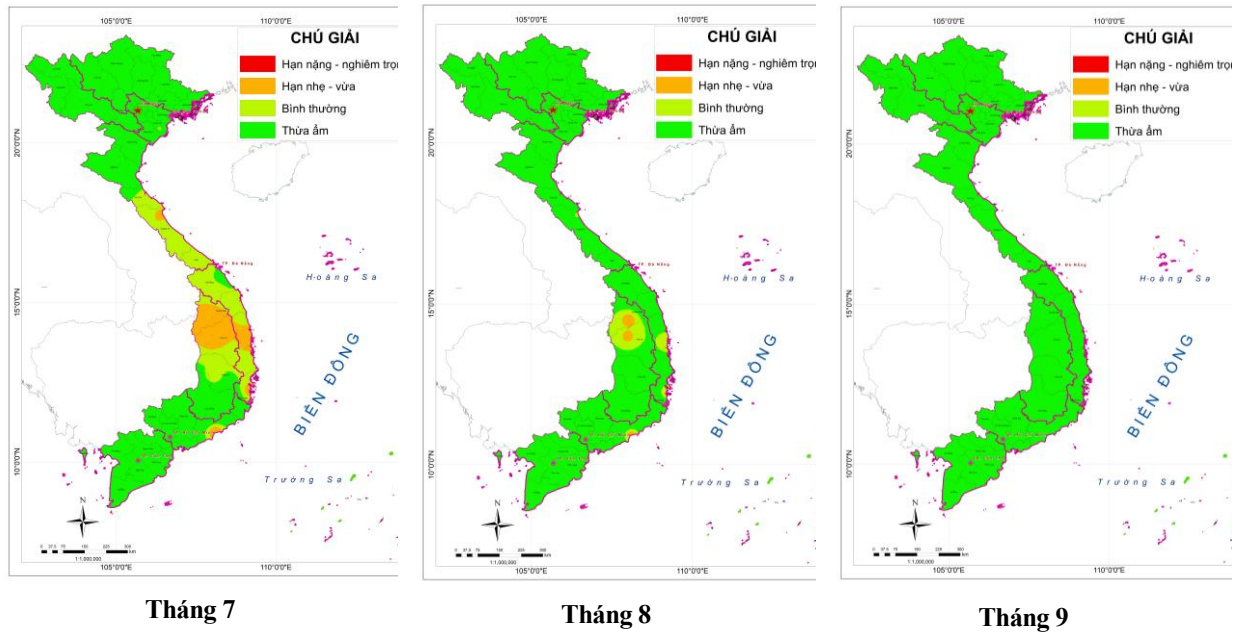
Bảng 2. Tổng hợp mức độ thuận lợi/không thuận lợi đối với sinh trưởng một số cây trồng do ảnh hưởng của điều kiện khí hậu (07–09/2026)

Vùng STNN	Cây trồng	Năm 2026											
		T1	T2	T3	T4	T5	T6	T7	T8	T9	T10	T11	T12
TDMNPB	Lúa							TL	TL	TL			
	Lúa nương							TL	TL	TL			
	Ngô							TL	TL	TL			
ĐBSH	Lúa							TL	TL	TL			
BTB	Lúa							TL	TL	TL			
	Lạc							TL	TL	TL			
DHNTB	Lúa							ITL	ITL	ITL			
	Thanh Long							ITL	ITL	ITL			
TN	Lúa							ITL	ITL	ITL			
	Cà phê							ITL	ITL	ITL			
ĐNB	Lúa							TL	TL	ITL			
	Thanh Long							TL	TL	ITL			
ĐBSCL	Lúa							TL	TL	ITL			

Chú giải:

	Thời kỳ không gieo trồng
	Thời kỳ gieo trồng
	Thời kỳ sinh dưỡng
	Thời kỳ sinh thực
	Thời kỳ chín và thu hoạch
	Thời kỳ ra hoa, quả, thu hoạch

TL: Thuận lợi cho SXNN
ITL: Ít thuận lợi cho SXNN



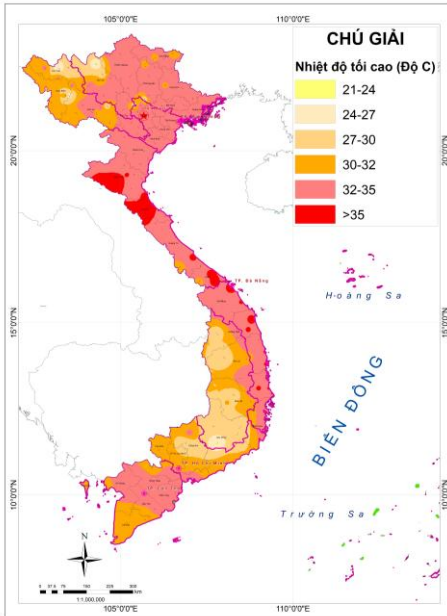
Hình 4. Dự báo theo chỉ số hạn nông nghiệp (Penman) từ tháng 7/2026 đến tháng 9/2026

2.3. Rủi ro khí hậu đối với vật nuôi trong tháng 07–09/2026

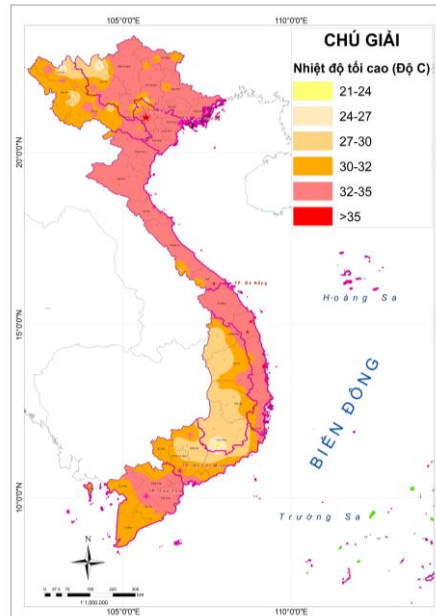
Trong tháng 07–09/2026, do nền nhiệt – ẩm tăng gây stress nhiệt đối với gia súc, gia cầm làm rối loạn hô hấp và suy giảm sức đề kháng.

Tháng 07/2026: Nhiệt độ gia tăng, nắng nóng xuất hiện nhiều, khu vực ĐBSH và Trung Trung Bộ ảnh hưởng ở mức nguy hiểm đến sức khỏe vật nuôi, các khu vực khác ở mức báo động. (Hình 5)

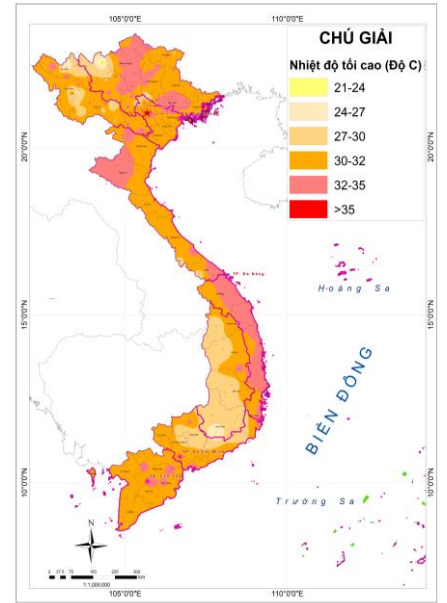
Tháng 08-09/2026: theo chỉ số THI, ảnh hưởng ở mức báo động trên phạm vi cả nước (Hình 6).



Nhiệt độ tối cao trung bình tháng 7

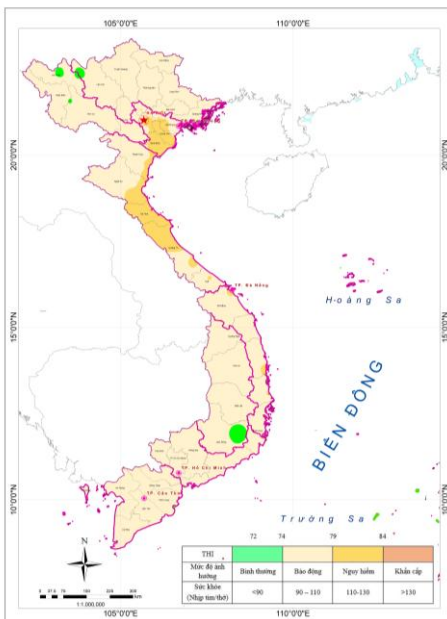


Nhiệt độ tối cao trung bình tháng 8

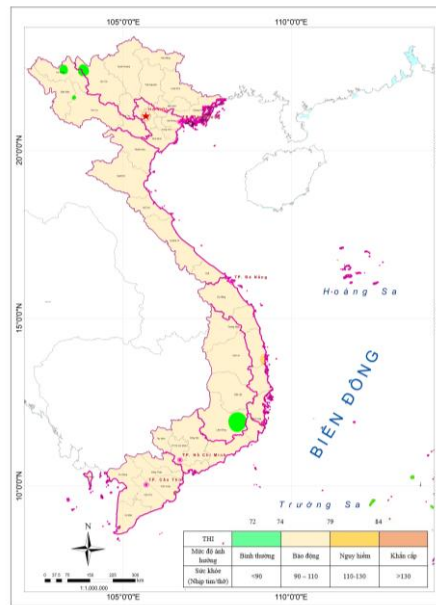


Nhiệt độ tối cao trung bình tháng 9

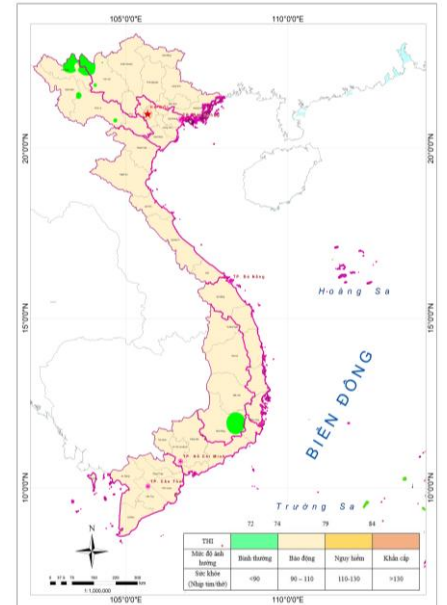
Hình 5. Dự báo nhiệt độ từ tháng 7/2026 đến tháng 9/2026 (°C)



Tháng 7



Tháng 8



Tháng 9

Hình 6. Nguy cơ ảnh hưởng đến sức khỏe và sản lượng của vật nuôi từ tháng 7/2026 đến tháng 9/2026 dựa trên chỉ số THI

PHẦN III.

KHUYẾN NGHỊ ĐỐI VỚI SẢN XUẤT NÔNG NGHIỆP (07–09/2026)

a. Đối với cây trồng

Bảng 3. Tổng hợp giải pháp ứng phó rủi ro khí hậu đối với cây trồng (07–09/2026)

Vùng	Cây trồng	Rủi ro khí hậu	Tháng 07/2026	Tháng 08/2026	Tháng 09/2026
TDMNPB	Lúa	Tháng 07,08,09 có nguy cơ thừa nước gây ngập úng	Chủ động tiêu thoát nước Duy trì lớp nước nông 3-5 cm trên mặt ruộng (Mạ - đẻ nhánh)	Chủ động tiêu thoát nước Duy trì lớp nước nông 3-5 cm trên mặt ruộng (làm đòng)	Chủ động tiêu thoát nước Duy trì lớp nước nông 3-5 cm trên mặt ruộng (trở bông - chín)
	Ngô	Tháng 07,08,09 có nguy cơ thừa nước gây ngập úng	Đảm bảo độ ẩm đất từ 65-80%. Xới nhẹ mặt đất để tăng độ thông thoáng cho đất (Cây con- phát triển lá)	Tiếp tục chủ động tiêu thoát nước, giữ cho đất thông thoáng Đảm bảo độ ẩm đất từ 65-80% (Giai đoạn phát triển bắp)	Tiếp tục chủ động tiêu thoát nước, giữ cho đất thông thoáng (Giai đoạn chín – thu hoạch)
ĐBSH	Lúa	Tháng 07,08,09 có nguy cơ thừa nước gây ngập úng	Chủ động tiêu thoát nước Duy trì lớp nước nông 2–3 cm trên mặt ruộng (Mạ - Đẻ nhánh)	Chủ động tiêu thoát nước Duy trì lớp nước nông 3-5 cm trên mặt ruộng (Làm đòng – trở bông)	Chủ động tiêu thoát nước. Khai thông máng, cống thoát nước. (Giai đoạn chín – thu hoạch)
BTB	Lúa	Tháng 7 Đủ ẩm. Tháng 8,9 thừa nước nguy cơ ngập úng	Chủ động tưới duy trì lớp nước nông 3-5 cm trên mặt ruộng (Mạ - đẻ nhánh)	Chủ động tiêu thoát nước. Duy trì lớp nước nông 3-5 cm trên mặt ruộng (làm đòng)	Chủ động tiêu thoát nước. Khai thông máng, cống thoát nước. (Giai đoạn chín – thu hoạch)
	Lạc	Tháng 7 Đủ ẩm. Tháng 8,9 thừa nước nguy cơ ngập úng	Chủ động tưới bổ sung nước (Mọc mầm 2-3 lá)	Cần chủ động tiêu thoát nước khi xuất hiện mưa lớn (phát triển củ)	Tiếp tục chủ động tiêu thoát nước, giữ cho đất thông thoáng (Giai đoạn chín – thu hoạch)
DHNTB	Lúa	Tháng 7, Hạn nhẹ nguy cơ thiếu nước cho lúa Tháng 8,9 nguy cơ thừa	Duy trì lớp nước nông 3-5 cm trên mặt ruộng (Mạ - đẻ nhánh)	Chủ động tưới đảm bảo mực nước nông từ 3-5cm trên mặt ruộng (làm đòng)	Chủ động tiêu thoát nước. Khai thông máng, cống thoát nước. (Giai đoạn chín – thu hoạch)

		nước gây ngập úng.			
	Thanh long	Tháng 7, Khô hạn nhẹ nguy cơ thiếu nước cho lúa Tháng 8,9 nguy cơ thừa nước gây ngập úng.	Chủ động tưới nước đảm bảo độ ẩm, duy trì hoạt động chăm sóc cây (Chăm sóc – thu hoạch)	Chủ động tưới nước đảm bảo độ ẩm, duy trì hoạt động chăm sóc cây (Chăm sóc – thu hoạch)	Chủ động tưới nước đảm bảo độ ẩm, duy trì hoạt động chăm sóc cây (Chăm sóc – thu hoạch)
Tây Nguyên	Lúa	Tháng 7,8 Khô hạn nhẹ nguy cơ thiếu nước cho lúa Tháng 9 nguy cơ thừa nước gây ngập úng.	Chủ động tưới nước đảm bảo độ ẩm cho lúa phát triển tốt (Gieo trồng)	Chủ động tưới nước đảm bảo lớp nước nông 2–3 cm trên mặt ruộng (Mạ - đẻ nhánh)	Chủ động tiêu thoát nước, khơi thông máng, cống thoát nước (Làm đòng -trở bông)
	Cà phê	Tháng 7, Khô hạn nhẹ nguy cơ thiếu nước cho lúa Tháng 8,9 nguy cơ thừa nước gây ngập úng.	Chủ động tiêu thoát nước đảm bảo độ ẩm cho lúa phát triển tốt (Thu hoạch)	Chủ động tiêu thoát nước nước đảm bảo độ ẩm cho lúa phát triển tốt (Thu hoạch)	Chủ động tiêu thoát nước nước đảm bảo độ ẩm cho lúa phát triển tốt (Thu hoạch)
ĐNB	Lúa	Tháng 07,08,09 nguy cơ thừa nước gây ngập úng	Chủ động tưới nước đảm bảo bảo mực nước 3-5cm trên mặt ruộng (mạ -đẻ nhánh)	Đảm bảo bảo mực nước 3-5cm (Làm đòng)	Chủ động tiêu thoát nước. Khơi thông máng, cống thoát nước. (Giai đoạn chín – thu hoạch)
	Thanh long	Tháng 07,08,09 nguy cơ thừa nước gây ngập úng	Khơi thông rãnh thoát nước, xới nhẹ mặt đất, đảm bảo thông thoáng duy trì độ ẩm ổn định (Chăm sóc – phát triển thân lá)	Khơi thông rãnh thoát nước, xới nhẹ mặt đất, đảm bảo thông thoáng duy trì độ ẩm ổn định (Chăm sóc phát triển thân lá)	Khơi thông rãnh thoát nước, xới nhẹ mặt đất, đảm bảo thông thoáng duy trì độ ẩm ổn định (Chăm sóc phát triển thân lá)
ĐBSCL	Lúa	Tháng 07,08,09 nguy cơ thừa nước gây ngập úng	Chủ động tiêu thoát nước đảm bảo mực nước 2-3cm trên mặt ruộng (Gieo cấy)	Chủ động tiêu thoát nước đảm bảo mực nước 2-3cm trên mặt ruộng (mạ đẻ nhánh)	Chủ động tiêu thoát nước. Khơi thông máng, cống thoát nước. Đảm bảo mực nước 3-5 cm (Giai đoạn Làm đòng – trở bông)

b. Đối với vật nuôi

Cần có các giải pháp ứng phó tác động của nhiệt ẩm đối với sức khỏe của gia súc và gia cầm, đặc biệt là khu vực ĐBSH và Trung Bộ.

Giải pháp về chuồng trại: Cải tạo chuồng nuôi theo hướng thông thoáng, tăng cường thông gió tự nhiên hoặc cơ học; sử dụng vật liệu cách nhiệt, mái che chống nóng; lắp đặt hệ thống quạt thông gió, phun sương hoặc làm mát khi nhiệt độ cao; bố trí mật độ nuôi hợp lý, đảm bảo chuồng trại khô ráo, sạch sẽ và có hệ thống thoát nước tốt nhằm giảm tích tụ nhiệt và độ ẩm, hạn chế stress nhiệt và nguy cơ phát sinh dịch bệnh.

Giải pháp phòng chống dịch bệnh: Tăng cường vệ sinh, tiêu độc khử trùng chuồng trại; thực hiện tiêm phòng đầy đủ theo quy định; kiểm soát côn trùng và vật chủ trung gian truyền bệnh; thường xuyên theo dõi sức khỏe đàn vật nuôi để phát hiện sớm, cách ly và xử lý kịp thời các trường hợp mắc bệnh.



ĐỊA CHỈ LIÊN HỆ:

Trung tâm Nghiên cứu Khí tượng và Khí hậu,
Viện Khoa học Khí tượng Thủy văn, Môi trường và Biển
Địa chỉ: Số 23/62 Nguyễn Chí Thanh, Phường Láng, Hà Nội.
Email: ktnn.imhen@mae.gov.vn